



CathexisVision 2023.1

Logiciel client

Guide de démarrage rapide

Contenu

1. Bienvenue	3
1.1 Logiciel pour client et serveur	3
1.2 Informations sur CathexisVision	3
2. Exigences / Restrictions	4
2.1 Exigences matérielles	4
2.2 Exclusions de l'antivirus.....	4
2.2.1 Dossiers à exclure dans CathexisVision selon la version installée.....	4
2.2.2 Liste complète des dossiers à exclure	5
2.2.3 Analyse en temps réel des antivirus tiers sur les clients CathexisVision.....	5
2.3 Exigences de routage/ports.....	5
2.3.1 Ports à ouvrir	5
2.3.2 Assistance à distance	6
2.4 Installation du logiciel pour client et configuration	6
2.5 Configuration et installation.....	6
2.6 Interface de l'utilisateur	7
3. Caméras.....	10
3.1 Afficher la caméra ou les caméras.....	10
3.1.1 Ouvrir le site	10
3.1.1.1 Ouvrir l'onglet Caméras.....	10
3.1.2 Clic central ou clic droit sur une caméra en direct	11
3.1.3 Clic central ou clic droit sur une caméra en revue	12
4. Désinstaller	13
5. Conclusion	14

Bien que Cathexis se soit efforcé d'assurer l'exactitude de ce document, il n'y a aucune garantie d'exactitude, ni explicite ni implicite. Les spécifications peuvent être modifiées sans préavis.

1. Bienvenue

Ce petit guide fournit des instructions de base sur la configuration **du logiciel client CathesisVision 2023.1**. Le but de ce document est d'aider l'utilisateur à commencer à utiliser le logiciel le plus rapidement possible.

Consultez le manuel correspondant pour obtenir des informations ou des conseils plus détaillés sur le logiciel du serveur. Vous pouvez également contacter l'équipe d'assistance de Cathesis: support@cathesisvideo.com

Remarque : Pour utiliser ce document et ce logiciel, l'utilisateur doit avoir une connaissance de base du système d'exploitation. L'utilisateur doit également savoir comment effectuer des tâches administratives simples. Celles-ci incluent l'ajout de disques, l'ajout d'imprimantes ou la définition d'adresses IP.

1.1 Logiciel pour client et serveur

Logiciel pour serveur	Le logiciel pour serveur CathesisVision peut être installé sur une plate-forme de serveur matérielle convenablement spécifiée pour un système de gestion et de configuration vidéo de site avancé et complet.
Logiciel pour client	<p>Le logiciel pour client CathesisVision permet de se connecter à distance à partir d'un PC Windows OS à un serveur CathesisVision en tant que poste de travail client, sans avoir besoin d'une installation complète du serveur.</p> <p>L'accès du logiciel pour client au serveur dépend des identifiants de connexion configurés sur le serveur. Cela peut aller du niveau Administrateur avec des droits complets de configuration du site, jusqu'au niveau Opérateur, avec un accès restreint aux ressources du site.</p>

1.2 Informations sur CathesisVision

REMARQUE SUR LES CANAUX DE LA CAMÉRA

Les progiciels CathesisVision ont des **limites sur les canaux de la caméra**. Une caméra multi-capteurs est physiquement un seul appareil (caméra) mais elle nécessite un canal de la caméra pour chacune des caméras internes. Il en va de même pour un encodeur : un encodeur 16 canaux comptera 16 canaux caméra sur le logiciel CathesisVision, même s'il s'agit d'un seul appareil. Même lorsqu'une caméra ou un appareil n'utilise qu'une seule licence IP, la limite de canal de caméra s'appliquera toujours.

LIENS UTILES

Pour visionner des **vidéos didactiques** sur la configuration de CathesisVision, visitez <https://cathesisvideo.com/resources/videos>

Trouvez des réponses aux **questions fréquemment posées** sur Cathesis: <https://cathesis.crisp.help/en/?1557129162258>

2. Exigences / Restrictions

Le [logiciel CathesisVision](#) doit être installé. Notez qu'il y a un **minimum requis de 4 giga-octets de RAM** pour exécuter ce logiciel.

2.1 Exigences matérielles

La spécification matérielle minimale recommandée est un processeur Intel i3 ou similaire, avec 4 Go de RAM sur un système d'exploitation WIN 10.

2.2 Exclusions de l'antivirus

Certains dossiers CathesisVision doivent être exclus de l'analyse de l'antivirus (si un antivirus est en cours d'exécution avec une analyse de protection active ou en temps réel).

Excluez les dossiers suivants :

- Dossier d'installation du client CathesisVision.
- Dossiers, conducteurs et volumes où résident une ou plusieurs bases de données.

Remarque : Tous les dossiers et voies d'accès mentionnés ci-dessous sont des dossiers d'installation par défaut. Si l'option de dossier par défaut **n'a pas été** sélectionnée lors de l'installation, l'utilisateur doit localiser et exclure le ou les dossiers d'installation de l'analyse antivirus.

Les sections ci-dessous indiquent les dossiers et les chemins d'installation par défaut qui doivent être exclus de l'analyse.

2.2.1 Dossiers à exclure dans CathesisVision selon la version installée

Pour les sites exécutant CathesisVision 2016 et/ou 2017, excluez les éléments suivants de l'analyse de l'antivirus :

	Dossiers à exclure	
Serveur CathesisVision	32 bits	c:\program files (x 86)\ Serveur CathesisVision
	64 bits	c:\program files\CathesisVision Server
Client CathesisVision	32 bits	c:\program files\CathesisVision Client
Dossiers de /conducteurs/volumes de base de données	Veuillez localiser et exclure.	

2.2.2 Liste complète des dossiers à exclure

Pour éviter les désagréments, excluez tous les dossiers d'installation par défaut si :

- Le système utilise un antivirus global
- Les différentes unités sur le site peuvent avoir des dossiers d'installation différents
- L'installation est antérieure à CathesisVision 2015

Remarque : Tous les dossiers et voies d'accès mentionnés ci-dessous sont des dossiers d'installation par défaut. Si l'option de dossier par défaut n'a pas été sélectionnée lors de l'installation, l'utilisateur doit localiser et exclure le ou les dossiers d'installation de l'analyse antivirus.

	Dossiers à exclure
Serveur CathesisVision	c:\program files\Cathesis CathesisVision Suite NVR
	c:\program files (x 86)\Cathesis CathesisVision Suite NVR
	c:\program files\CathesisVision Server
	c:\program files (x 86)\ Serveur CathesisVision
Client CathesisVision	c:\dvs
	c:\program files\Cathesis CathesisVision Suite WRV
	c:\program files (x 86)\Cathesis CathesisVision Suite WRV
	c:\program files\CathesisVision Client
Dossiers/conducteurs/volumes de base de données	c:\program files (x 86)\CathesisVision Client
	Localiser et exclure.

2.2.3 Analyse en temps réel des antivirus tiers sur les clients CathesisVision

Sur une unité CathesisVision pour Client, le dossier du serveur CathesisVision doit être manuellement exclu de l'analyse par le Défenseur de Windows (ou d'autres composants d'analyse en temps réel antivirus tiers).

2.3 Exigences de routage/ports

Les informations suivantes concernent les ports du routeur qui doivent être ouverts sur le pare-feu/routeur/antivirus du réseau. Ces ports sont importants car ils permettent à plusieurs services Cathesis de fonctionner correctement. Assurez-vous que ces ports sont également ouverts sur l'antivirus (s'il en cours exécution).

2.3.1 Ports à ouvrir

Remarque : Ces ports doivent également être ouverts sur l'anti-virus (s'il en cours d'exécution).

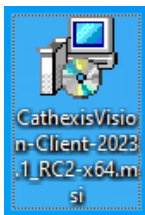
Ports opérationnels	Protocole	Application	Description
30010 - 30100	TCP	Logiciel CathexisVision, CathexisVision Carbon et CathexisVision Mobile.	Ports requis pour l'accès au logiciel CathexisVision et la configuration associée, la vue en direct et enregistrée, etc.
* Pour la liste complète des ports API, veuillez consulter le guide d'aide de l'API ou contacter support@cathexisvideo.com			

2.3.2 Assistance à distance

Pour vous assurer que l'assistance à distance est disponible, téléchargez et installez l'un des programmes suivants correspondant au système d'exploitation. **Windows** : TeamViewer ou Bureau à distance.

2.4 Installation du logiciel pour client et configuration

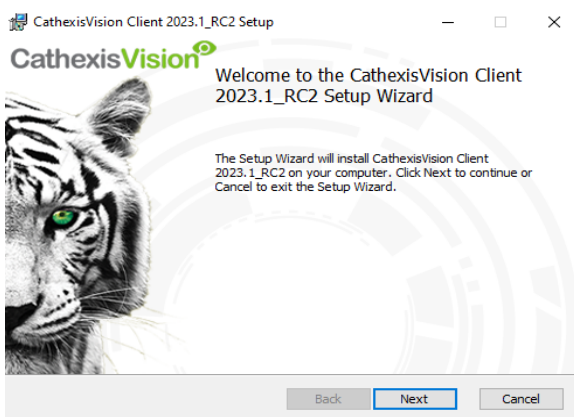
Double-cliquez sur le fichier d'installation pour ouvrir le logiciel pour client :



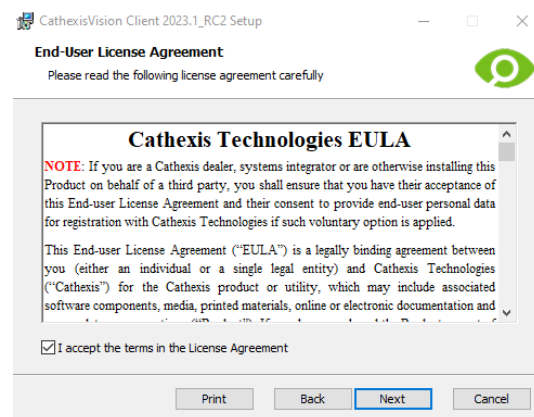
2.5 Configuration et installation

Suivez les instructions ci-dessous pour terminer l'installation.

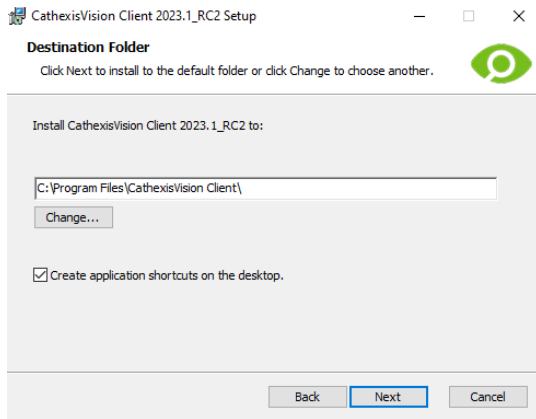
1. Entrez dans l'assistant de configuration du client et cliquez sur Suivant.



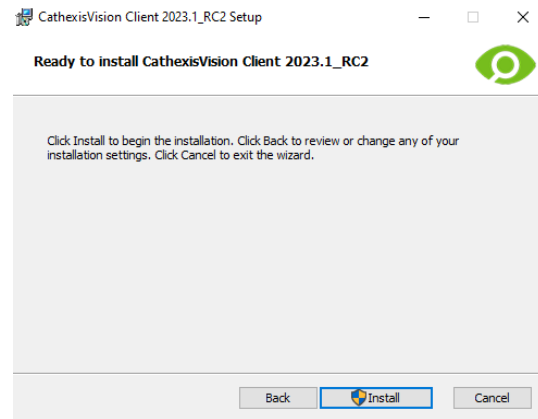
2. Acceptez le contrat de licence pour l'utilisateur final.



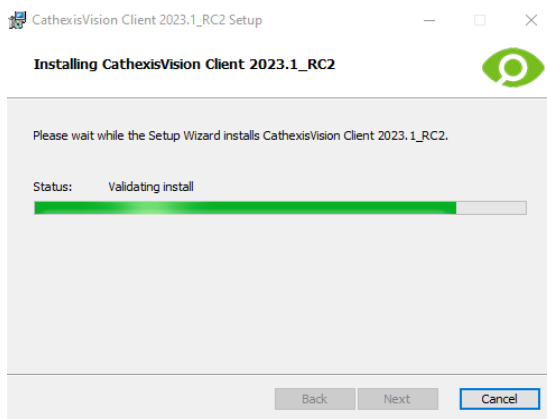
3. Choisissez le dossier de destination.



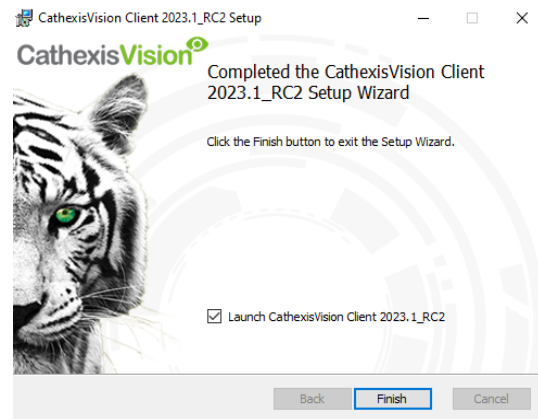
4. Cliquez sur Installer.



5. Attendez que le logiciel s'installe.



6. Terminez l'assistant en cliquant sur Terminer.

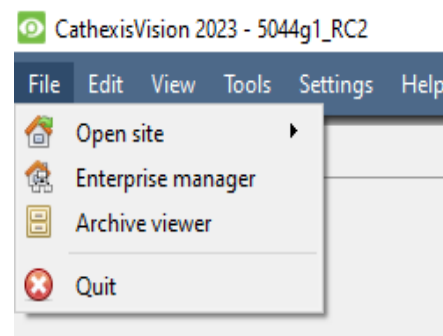


2.6 Interface de l'utilisateur

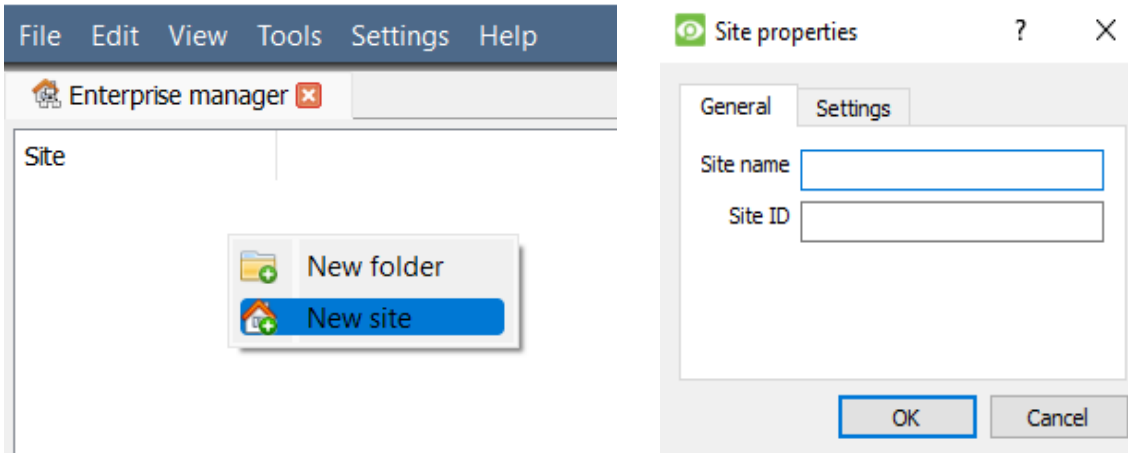
1. L'interface suivante apparaîtra.



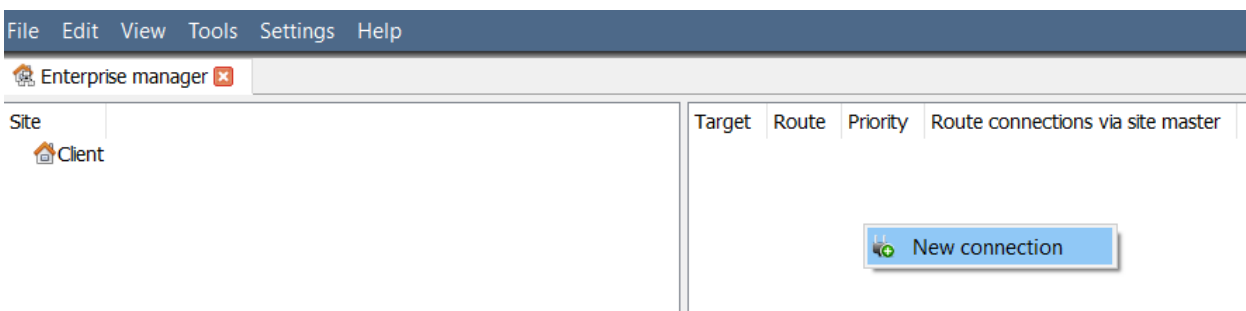
2. Ouvrez Enterprise Manager pour configurer le site.



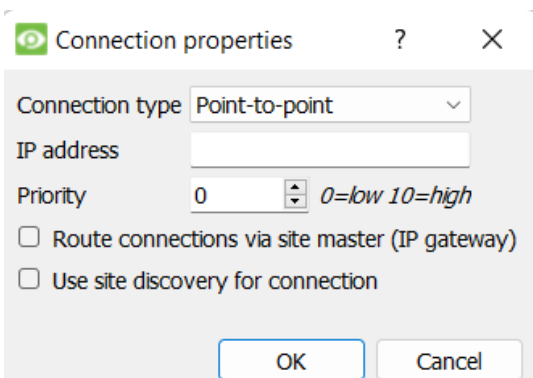
3. Cliquez avec le bouton droit de la souris en haut à droite de l'écran pour établir une nouvelle connexion.
4. Donnez un **nom au site**.



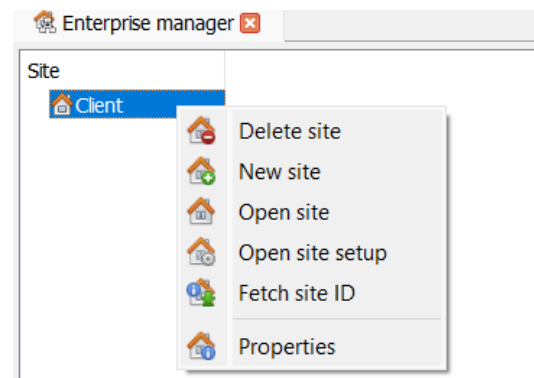
5. Établissez une nouvelle connexion en faisant un clic droit dans la colonne de droite.



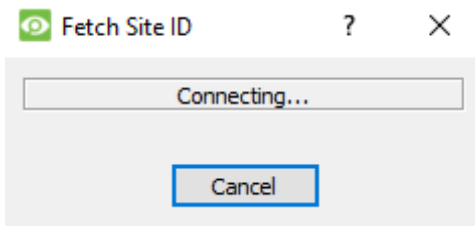
6. Ensuite, connectez-vous à une adresse IP pertinente.



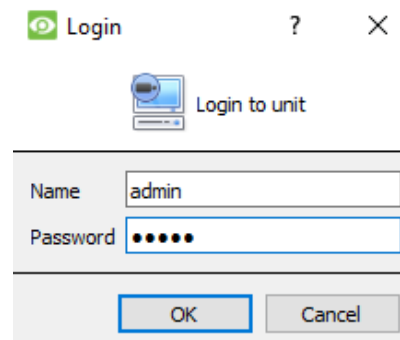
7. Cliquez avec le bouton droit sur le Nom du site. Cliquez sur **Récupérer l'ID du site** :



8. Le logiciel établira alors la connexion.



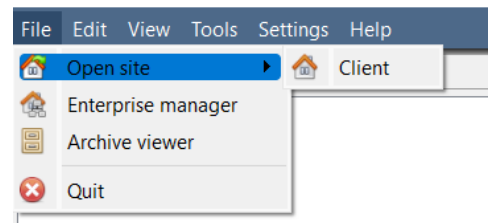
9. Connectez-vous à l'unité.



10. L'identifiant du site sera mis à jour.



11. Le site peut être ouvert en retournant dans **Fichier / Ouvrir le site / Votre nom du site.**

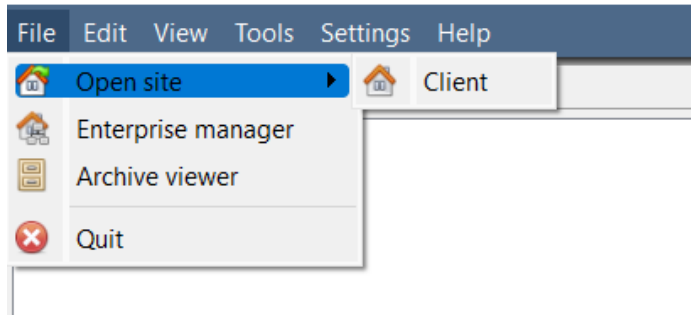


3. Caméras

Cette section du manuel explique les méthodes de visualisation des caméras.

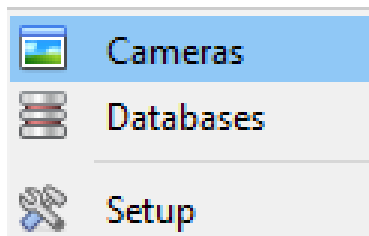
3.1 Afficher la caméra ou les caméras

3.1.1 Ouvrir le site



Fichier / Ouvrir le site / Le nom de votre site

3.1.1.1 Ouvrir l'onglet Caméras



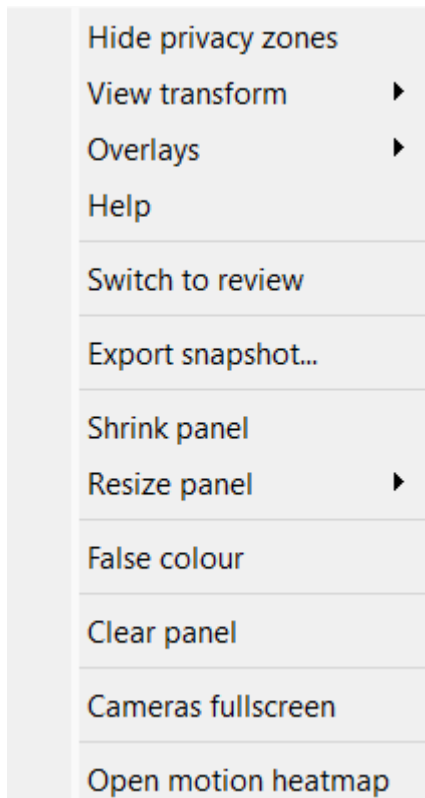
Site / Ouvrir l'onglet / Caméras.

Pour commencer à visualiser une caméra, double-cliquez dessus dans le panneau Ressources.

3.1.2 Clic central ou clic droit sur une caméra en direct

Un clic central ou un clic droit sur une caméra en direct donne à l'utilisateur la possibilité de modifier l'apparence de la caméra dans un panneau.

Remarque : Pour modifier les paramètres de la souris, allez dans **Paramètres / Affichage vidéo**. Cochez ou décochez la case à côté de **Gestion de la souris à l'ancienne**. L'ancien style utilise un clic central sur la souris pour ouvrir les menus contextuels.



Format vidéo : permet à l'utilisateur de sélectionner les flux vidéo de la caméra qu'il souhaite afficher et dans quel format/résolution.

Masquer/afficher les zones de confidentialité : Masquera/affichera les zones de confidentialité sur une image de caméra, en fonction des droits d'accès.

Voir transformer : Permet de transformer des images pour les caméras avec des objectifs spéciaux. (Par exemple, les caméras à 360 degrés.)

Superpositions : permet de visualiser les différents algorithmes d'analyse qui ont été appliqués au flux de cette caméra, en direct dans l'onglet Caméras.

Aide : ouvre une fenêtre d'aide sur le zoom numérique et le contrôle PTZ dans ce panneau.

Basculer vers la révision : permet de basculer entre les séquences en direct et de révision.

Exporter l'instantané... : Ouvre une fenêtre qui permet à l'utilisateur d'imprimer un instantané, de l'enregistrer dans un dossier, de le copier dans le presse-papiers du système ou de le copier dans le presse-papiers de CathesisVision. Il permet également à l'utilisateur de choisir d'inclure le nom de la caméra et l'heure de l'instantané dans les superpositions.

Réduire le panneau : Réduit la taille du panneau de la caméra.

Panneau de redimensionnement : donne plus d'options de redimensionnement.

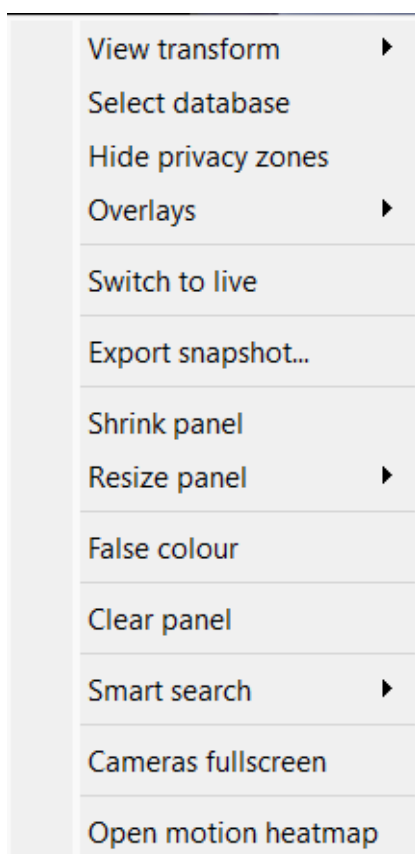
Fausse couleur : change la couleur de l'image en fausse couleur.

Effacer le panneau : supprime la ou les caméras du ou des panneaux actuellement sélectionnés.

Caméras en plein écran : Remplit tout l'écran avec le panneau Caméras, créant ainsi un mur vidéo. La même procédure permet de quitter le mode plein écran.

Open motion heatmap : Ouvre l'outil heatmap dans une nouvelle fenêtre. L'utilisateur peut définir les paramètres.

3.1.3 Clic central ou clic droit sur une caméra en revue



Voir transformer : Permet de transformer des images pour les caméras avec des objectifs spéciaux. (Par exemple, les caméras à 360 degrés.)

Sélectionner la base de données : si plusieurs bases de données sont configurées, l'utilisateur peut configurer une caméra pour qu'elle enregistre dans une certaine base de données à l'aide de cette option.

Masquer / afficher les zones de confidentialité : Masquera ou affichera les zones de confidentialité sur une image de caméra, en fonction des droits d'accès.

Basculer vers révision/live : permet de basculer entre les séquences en direct et de révision.

Exporter l'instantané... : Ouvre une fenêtre qui permet à l'utilisateur d'imprimer un instantané, de l'enregistrer dans un dossier, de le copier dans le presse-papiers du système ou de le copier dans le presse-papiers de CathesisVision. Il permet également à l'utilisateur de choisir d'inclure le nom de la caméra et l'heure de l'instantané dans les superpositions.

Réduire le panneau : Réduit la taille du panneau de la caméra.

Panneau de redimensionnement : donne plus d'options de redimensionnement.

Fausse couleur : change la couleur de l'image en fausse couleur.

Effacer le panneau : supprime la ou les caméras du ou des panneaux actuellement sélectionnés.

Recherche intelligente : utilisez la fonction de recherche instantanée pour rechercher dans la base de données des instantanés similaires à l'image actuelle.

Caméras en plein écran : Remplit tout l'écran avec le panneau Caméras, créant ainsi un mur vidéo. La même procédure permet de quitter le mode plein écran.

Open motion heatmap : Ouvre l'outil heatmap dans une nouvelle fenêtre. L'utilisateur peut définir les paramètres.

4. Désinstaller

Pour désinstaller, suivez simplement le processus de désinstallation du système d'exploitation sur lequel CathesisVision est installé.

5. Conclusion

Remarque : Il s'agit d'un bref guide du logiciel client CathesisVision. Pour plus d'informations sur le logiciel CathesisVision, consultez le *manuel d'installation de CathesisVision* (<http://cathesisvideo.com/>).

Pour obtenir de l'aide, contactez support@cathesisvideo.com