



CathexisVision 2022.1

Client Software

Schnellstartanleitung

(QuickStart Guide)

DE

Inhaltsverzeichnis

1. Willkommen	3
1.1 Client- und Server-Software	3
1.2 Informationen zu CathexisVision.....	3
2. Anforderungen / Einschränkungen	4
2.1 Hardware-Anforderungen	4
2.2 Ausschlüsse von Antivirenprogrammen.....	4
2.3 Routing-/Anschlussanforderungen.....	5
2.4 Install Client Software and Setup	6
2.5 Einrichtung und Installation	6
2.6 Sprache Ändern	7
2.7 Benutzeroberfläche	8
3. Kameras	11
3.1 Fachkamera oder Fachkameras.....	11
4. Deinstallieren Sie	14
5. Schlussfolgerung.....	15

Obwohl Cathexis alle Anstrengungen unternommen hat, um die Genauigkeit dieses Dokuments sicherzustellen, gibt es keine Garantie für die Genauigkeit, weder ausdrücklich noch stillschweigend. Die Spezifikationen können ohne Vorankündigung geändert werden.

1. Willkommen

Diese Kurzanleitung enthält grundlegende Hinweise zur Einrichtung der **CathexisVision 2022.1 Client-Software**. Dieses Dokument soll dem Benutzer helfen, die Software so schnell wie möglich zu benutzen.

Ausführlichere Informationen oder Anleitungen zur Serversoftware finden Sie im entsprechenden Handbuch. Alternativ können Sie sich auch an das Cathexis-Supportteam wenden: support@cat.co.za.

Hinweis: Um dieses Dokument und die Software nutzen zu können, muss der Benutzer über grundlegende Kenntnisse des Betriebssystems verfügen. Der Benutzer muss auch wissen, wie man einfache Verwaltungsaufgaben erledigt. Dazu gehören das Hinzufügen von Festplatten, das Hinzufügen von Druckern oder das Festlegen von IP-Adressen.

1.1 Client- und Server-Software

Server-Software	Die CathexisVision Server-Software kann auf einer entsprechend spezifizierten Hardware-Server-Plattform installiert werden, um ein fortschrittliches und umfassendes Video-Konfigurations- und Management-System für den Standort zu erhalten.
Client-Software	<p>Die CathexisVision-Client-Software ermöglicht es, sich von einem PC mit Windows-Betriebssystem aus als Client-Station mit einem CathexisVision-Server zu verbinden, ohne dass eine vollständige Server-Installation erforderlich ist.</p> <p>Der Zugriff der Client-Software auf den Server hängt von den Anmeldedaten ab, die auf dem Server konfiguriert sind. Dies kann von der Administratorebene mit vollständigen Rechten zur Konfiguration der Website bis hin zur Bedienerenebene mit eingeschränktem Zugriff auf die Ressourcen der Website reichen.</p>

1.2 Informationen zu CathexisVision

EINE ANMERKUNG ZU DEN KAMERAKANÄLEN

Die CathexisVision-Softwarepakete haben **Beschränkungen für Kamerakanäle**. Eine Multisensorkamera ist physikalisch ein einzelnes Gerät (Kamera), **benötigt aber einen Kamerakanal für jede der internen Kameras**. Gleiches gilt für einen Encoder: Ein 16-Kanal-Encoder berücksichtigt 16 Kamerakanäle in der CathexisVision-Software, obwohl es sich um ein einzelnes Gerät handelt. Auch wenn eine Kamera oder ein Gerät nur eine einzige IP-Lizenz verwendet, gilt die Beschränkung der Kamerakanäle.

NÜTZLICHE LINKS

Um **Tutorial-Videos** zur Einrichtung von CathexisVision anzusehen, besuchen Sie <https://cathexisvideo.com/resources/videos>

Finden Sie Antworten auf **häufig gestellte Fragen** zu Cathexis: <https://cathexis.crisp.help/en/?1557129162258>

2. Anforderungen / Einschränkungen

Die [CathesisVision Software](#) muss installiert sein. Beachten Sie, dass für die Ausführung dieser Software **mindestens 4 Gigabyte RAM erforderlich** sind.

2.1 Hardware-Anforderungen

Die empfohlene Mindest-Hardware-Spezifikation ist ein i3 Intel CPU oder ähnlich, mit 4GB RAM auf einem WIN 10 OS.

2.2 Ausschlüsse von Antivirenprogrammen

Bestimmte CathesisVision-Ordner müssen von der Virenprüfung ausgeschlossen werden (wenn ein Antivirenprogramm mit aktiver oder Echtzeit-Schutzprüfung läuft).

Schließen Sie die folgenden Verzeichnisse aus:

- CathesisVision Client Installationsordner.
- Ordner, Treiber und Volumes, in denen sich eine Datenbank oder mehrere Datenbanken befinden.

Hinweis: Alle im Folgenden genannten Ordner und Pfade sind Standard-Installationsordner. Wenn die Option Standardordner bei der Installation **nicht** ausgewählt wurde, muss der Benutzer den oder die Installationsordner suchen und von der Virenprüfung ausschließen.

In den folgenden Abschnitten sind die Standard-Installationsordner und -pfade aufgeführt, die von der Überprüfung ausgeschlossen werden müssen.

2.2.1 Auszuschließende Verzeichnisse in CathesisVision je Nach Installierter Version

Für Standorte, auf denen CathesisVision 2016 und/oder 2017 läuft, schließen Sie Folgendes von der Virenprüfung aus:

CathesisVision-Server	Auszuschließende Ordner	
	32-bit	c:\Programmdateien (x86)\CathesisVision Server
64-bit	c:\Programmdateien\CathesisVision Server	
CathesisVision-Kunde	32-bit	c:\Programmdateien\CathesisVision Client
Datenbankordner/Laufwerke/Volumes	Bitte ausfindig machen und ausschließen.	

2.2.2 Vollständige Liste der Auszuschließenden Verzeichnisse

Um Probleme zu vermeiden, sollten Sie alle Standard-Installationsordner ausschließen:

- Das System verwendet ein globales Antivirenprogramm
- Die verschiedenen Einheiten auf der Website haben möglicherweise unterschiedliche Installationsordner
- Die Installation ist vor der CathexisVision 2015

Hinweis: Alle im Folgenden genannten Ordner und Pfade sind Standard-Installationsordner. Wenn die Option Standardordner bei der Installation nicht ausgewählt wurde, muss der Benutzer den oder die Installationsordner suchen und von der Virenprüfung ausschließen.

	Auszuschließende Ordner
CathexisVision-Server	c:\Programmdateien\Cathexis CathexisVision Suite NVR
	c:\Programmdateien (x86)\Cathexis CathexisVision Suite NVR
	c:\Programmdateien\CathexisVision Server
	c:\Programmdateien (x86)\CathexisVision Server
CathexisVision-Kunde	c:\dvs
	c:\Programmdateien\Cathexis CathexisVision Suite WRV
	c:\Programmdateien (x86)\Cathexis CathexisVision Suite WRV
	c:\Programmdateien\CathexisVision Client
	c:\Programmdateien (x86)\CathexisVision Client
Datenbankordner/Laufwerke/Volumes	Lokalisieren und ausschließen.

2.2.3 Anti-Virus-Echtzeit-Scans von Drittanbietern auf CathexisVision-Clients

Auf einem CathexisVision Client-Gerät muss der CathexisVision Server-Ordner manuell von der Überprüfung durch den Windows Defender (oder anderen Anti-Virus-Echtzeit-Scan-Komponenten von Drittanbietern) ausgeschlossen werden.

2.3 Routing-/Anschlussanforderungen

Die folgenden Informationen beziehen sich auf die Router-Ports, die auf der Netzwerk-Firewall/dem Router/dem Antivirenprogramm geöffnet werden müssen. Diese Ports sind wichtig, weil sie die korrekte Ausführung verschiedener Cathexis-Dienste ermöglichen. Vergewissern Sie sich, dass diese Ports auch auf dem Antivirenprogramm geöffnet sind (falls Sie eines verwenden).

2.3.1 Zu Öffnende Ports

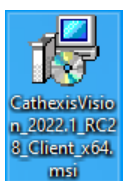
Hinweis: Diese Ports müssen auch auf dem Antivirenprogramm geöffnet sein (falls ein solches läuft).

Betriebliche Häfen	Protokoll	Anmeldung	Beschreibung
30010-30100	TCP	CathexisVision Software, CathexisVision Carbon, und CathexisVision Mobile software.	Erforderliche Anschlüsse für den Zugriff auf die CathexisVision-Software und die damit verbundene Konfiguration, Live- und Aufzeichnungsansicht usw.
<p>*Eine vollständige Liste der API-Ports finden Sie in der API-Hilfe, oder wenden Sie sich an support@cat.co.za</p>			

2.3.2 Fernunterstützung

Um sicherzustellen, dass der Fernsupport verfügbar ist, laden Sie eines der folgenden Programme für Ihr Betriebssystem herunter und installieren Sie es. **Windows:** TeamViewer, oder Remote Desktop.

2.4 Install Client Software and Setup

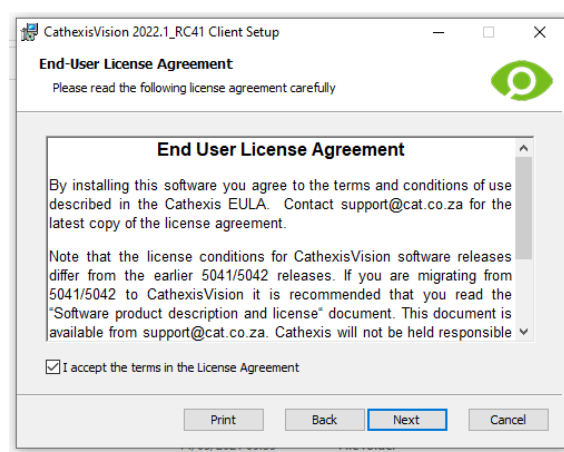


Doppelklicken Sie auf die Installationsdatei, um die Client-Software zu öffnen.

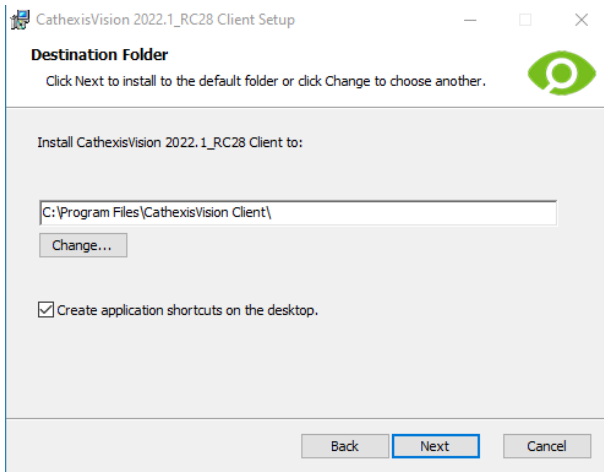
2.5 Einrichtung und Installation

Folgen Sie den nachstehenden Anweisungen, um die Installation abzuschließen.

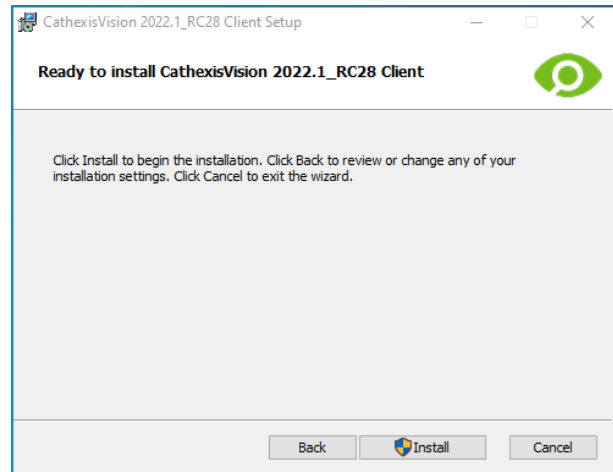
1. Rufen Sie den **Client-Setup-Assistenten** auf und klicken Sie auf Weiter (Next).
2. Akzeptieren Sie den **Endbenutzer-Lizenzvertrag** (Next).



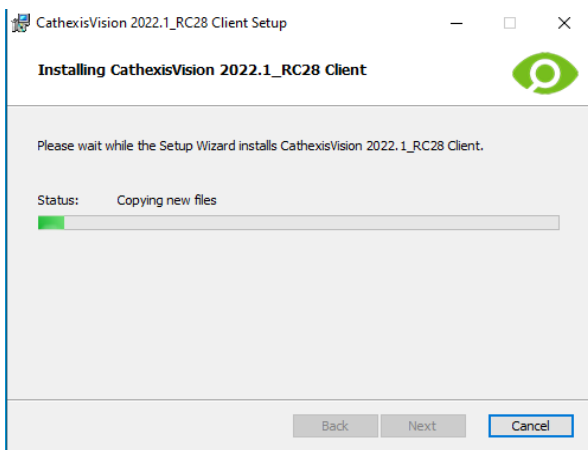
3. Wählen Sie den **Zielordner**.



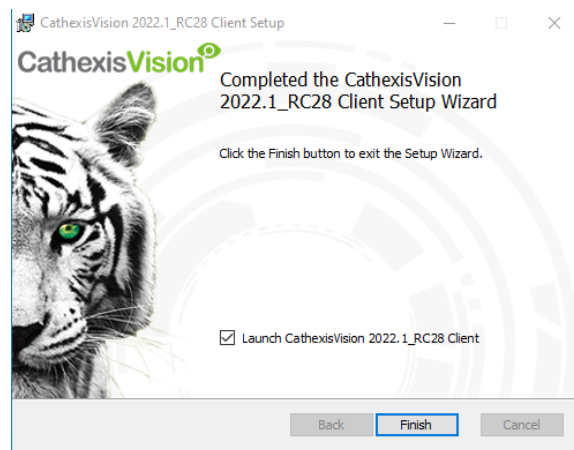
4. Klicken Sie auf **Installieren** (Install).



5. Warten Sie, während die **Software installiert wird**.

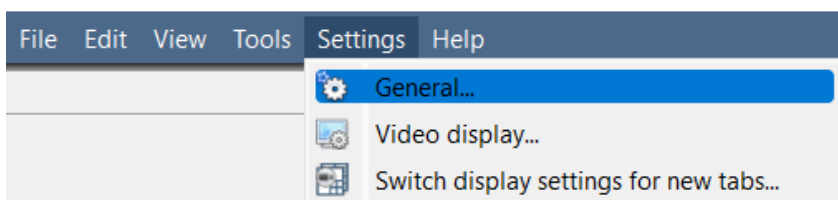


6. **Schließen Sie den Assistenten ab**, indem Sie auf Fertig (Finish) stellen klicken.

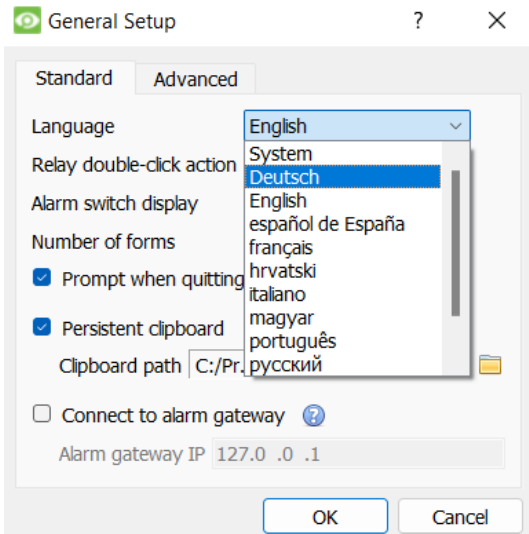


2.6 Sprache Ändern

1. Gehe zu den Einstellungen (Settings). Klicken Sie auf „General“.



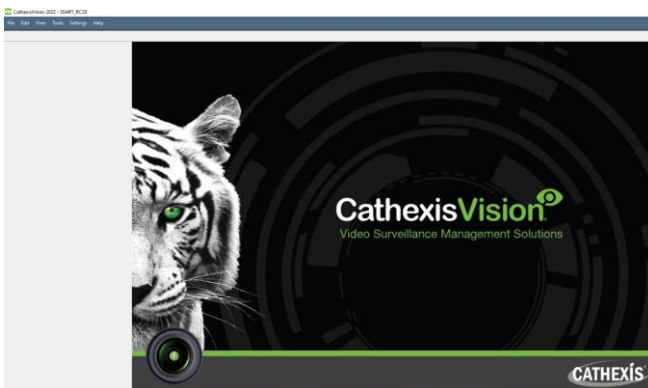
2. Deutsch auswählen. OK klicken.



3. Starten Sie die Software neu.

2.7 Benutzeroberfläche

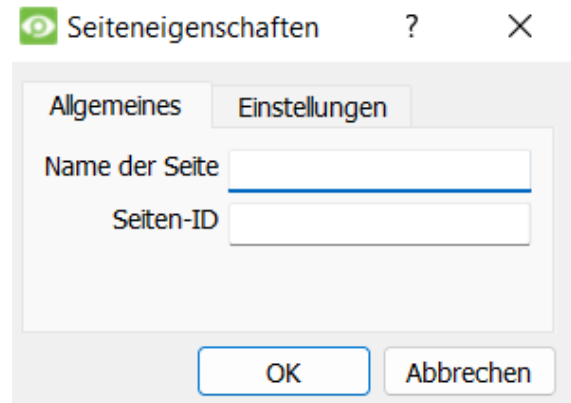
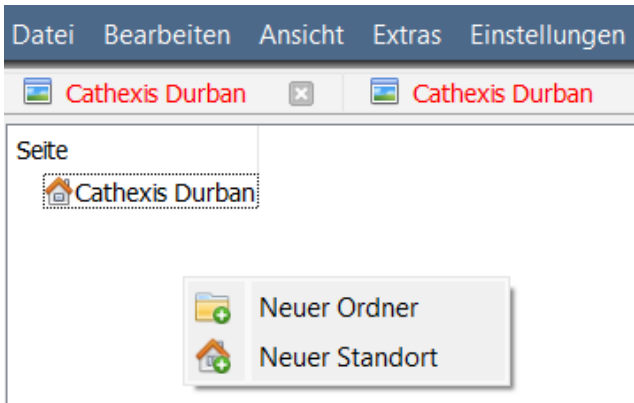
1. Die folgende Schnittstelle wird angezeigt.



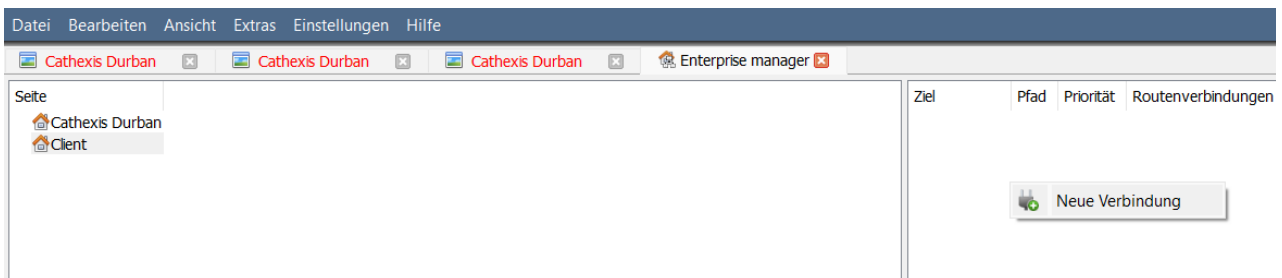
2. Öffnen Sie den Enterprise Manager, um den Standort einzurichten.



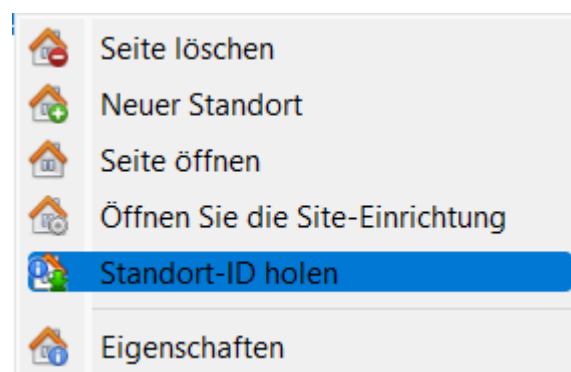
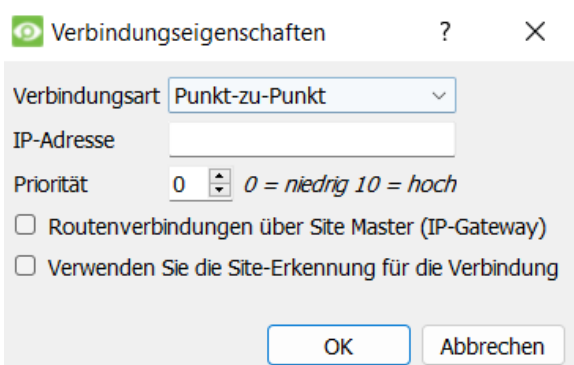
3. Klicken Sie mit der rechten Maustaste oben rechts auf dem Bildschirm, um eine neue Verbindung herzustellen.
4. Geben Sie der Site einen **Namen**.



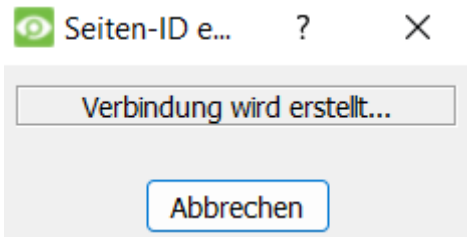
5. Stellen Sie eine neue Verbindung her, indem Sie mit der rechten Maustaste in die rechte Spalte klicken.



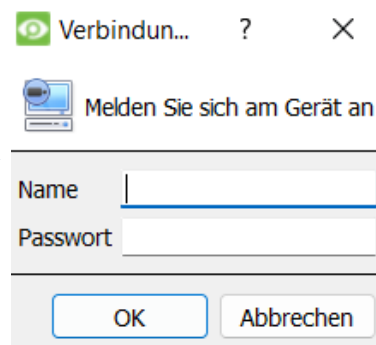
6. Stellen Sie dann eine Verbindung zu einer entsprechenden IP-Adresse her.
7. Klicken Sie mit der rechten Maustaste auf Site Name. Klicken Sie auf **Fetch Site ID**:



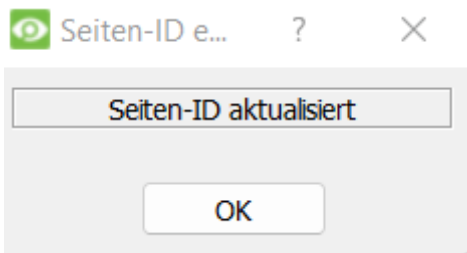
8. Die Software stellt dann die Verbindung her.



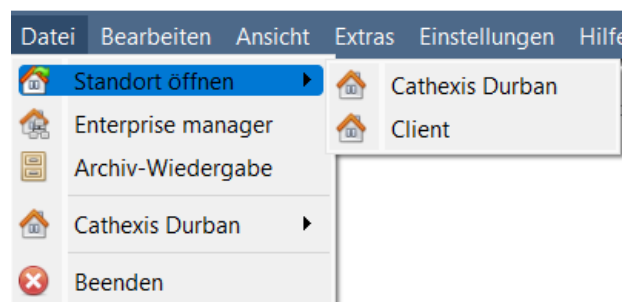
9. Melden Sie sich am Gerät an.



10. Die Site ID wird aktualisiert.



11. Die Website kann geöffnet werden, indem Sie zu **Datei / Website öffnen / Client** zurückkehren.

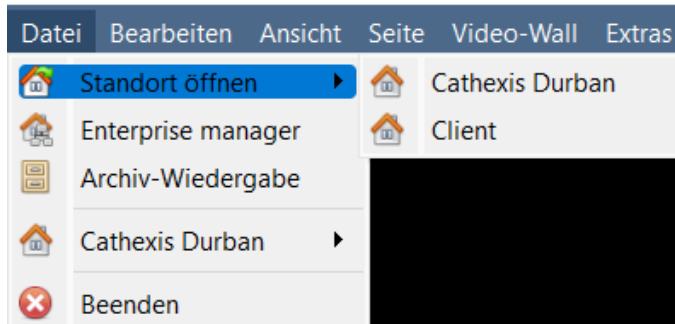


3. Kameras

In diesem Abschnitt des Handbuchs werden Methoden zur Anzeige von Kameras erläutert.

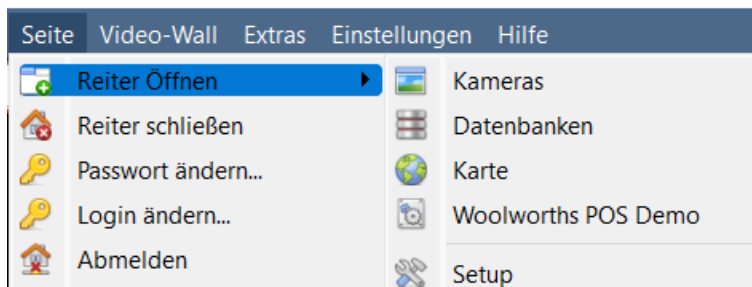
3.1 Fachkamera oder Fachkameras

3.1.1 Offener Standort



Datei / Standort öffnen / Name

3.1.1.1 Öffnen Sie die Registerkarte Kameras

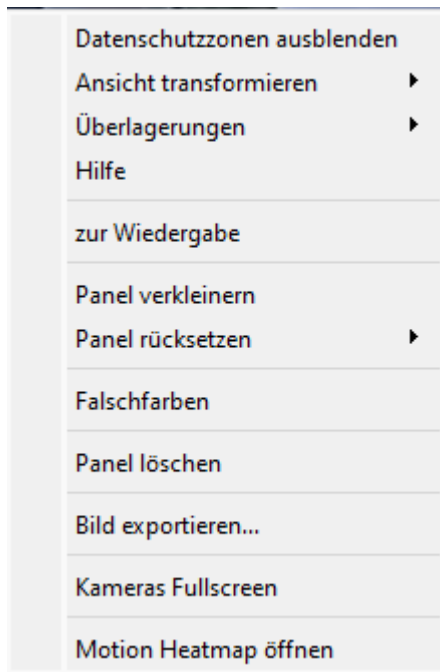


Standort / Registerkarte öffnen / Kameras.

Um die Anzeige einer Kamera zu starten, doppelklicken Sie im Ressourcenfenster auf die Kamera.

3.1.2 Mittelclick oder Rechtsklick auf eine Live-Kamera

Durch Klicken mit der mittleren oder rechten Maustaste auf eine Live-Kamera erhält der Benutzer Optionen zum Ändern, wie die Kamera in einem Bereich angezeigt wird.



Videoformat: Ermöglicht es dem Benutzer, auszuwählen, welche Videoströme der Kamera er in welchem Format / welcher Auflösung anzeigen möchte.

Datenschutzzonen ausblenden / anzeigen: Blendet je nach Zugriffsrechten Privatzonen auf einem Kamerabild aus oder ein.

Ansicht transformieren: Ermöglicht das Transformieren von Bildern für Kameras mit speziellen Objektiven. (Zum Beispiel 360-Grad-Kameras.)

Überlagerungen: Ermöglicht die Anzeige der verschiedenen Analysealgorithmen, die auf den Feed dieser Kamera angewendet wurden, live auf der Registerkarte „Kameras“.

Hilfe: Öffnet ein Hilfenfenster zum Digitalzoom und zur PTZ-Steuerung in diesem Bedienfeld.

Zur Wiedergabe: Ermöglicht das Hin- und Herschalten zwischen Live- und Review-Filmen.

Panel verkleinern: Verkleinert die Größe des Kamerabildschirms.

Panel rücksetzen: Bietet mehr Optionen zur Größenänderung.

Falschfarben: Ändert die Farbe des Bildes in eine Falschfarbe.

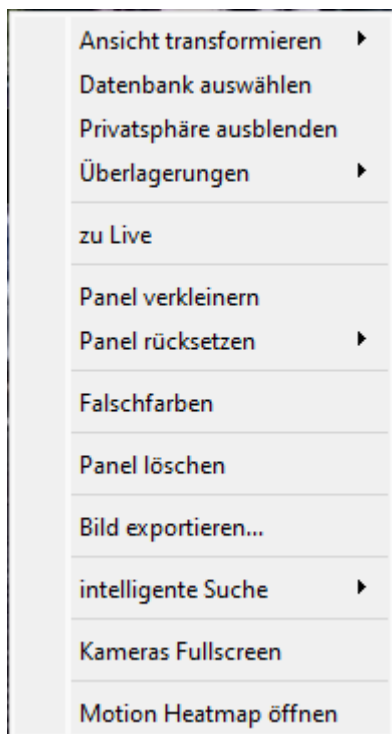
Panel löschen: Entfernt die Kamera(s) aus dem aktuell ausgewählten Bereich (oder den Bereichen).

Bild exportieren...: Öffnet ein Fenster, das es dem Benutzer ermöglicht, einen Schnappschuss zu drucken, in einen Ordner zu speichern, in die System-Zwischenablage zu kopieren oder in die Zwischenablage von CathesisVision zu kopieren. Außerdem kann der Benutzer wählen, ob der Kameraname und die Zeit des Schnappschusses in die Überlagerungen aufgenommen werden sollen.

Kameras Fullscreen: Füllt den gesamten Bildschirm mit dem Kamerabedienfeld aus, wodurch eine Videowand entsteht. Auf die gleiche Weise können Sie den Vollbildmodus beenden.

Motion Heatmap öffnen: Öffnet das Heatmap-Tool in einem neuen Fenster. Der Benutzer kann die Parameter definieren.

3.1.3 Mittelclick oder Rechtsklick auf eine Kamera in der Übersicht



Ansicht transformieren: Ermöglicht das Transformieren von Bildern für Kameras mit speziellen Objektiven. (Zum Beispiel 360-Grad-Kameras.)

Datenbank auswählen: Wenn mehrere Datenbanken eingerichtet sind, kann der Benutzer mit dieser Option eine Kamera für die Aufzeichnung in einer bestimmten Datenbank festlegen.

Privatsphäre ausblenden / anzeigen: Blendet die Privatzonen auf einem Kamerabild aus oder ein, je nach Zugriffsrechten.

Überlagerungen: Ermöglicht die Anzeige der verschiedenen Analysealgorithmen, die auf den Feed dieser Kamera angewendet wurden, live auf der Registerkarte „Kameras“.

Umschalten auf Rückblick/Live: Ermöglicht das Hin- und Herschalten zwischen Live- und Übersichtsaufnahmen.

Panel verkleinern: Verkleinert die Größe des Kamerabildschirms.

Panel rücksetzen: Bietet mehr Optionen zur Größenänderung

Falschfarben: Ändert die Farbe des Bildes in eine Falschfarbe.

Bereich löschen: Entfernt die Kamera(s) aus dem aktuell ausgewählten Bereich (oder den Bereichen).

Bild exportieren...: Öffnet ein Fenster, das es dem Benutzer ermöglicht, einen Schnappschuss zu drucken, in einen Ordner zu speichern, in die System-Zwischenablage zu kopieren oder in die Zwischenablage von CathexisVision zu kopieren. Außerdem kann der Benutzer wählen, ob der Kameraname und die Zeit des Schnappschusses in die Überlagerungen aufgenommen werden sollen.

Intelligente Suche: Verwenden Sie die Schnappschuss-Suchfunktion, um in der Datenbank nach Schnappschüssen zu suchen, die dem aktuellen Bild ähnlich sind.

Kameras Fullscreen: Füllt den gesamten Bildschirm mit dem Kamerabedienfeld aus, wodurch eine Videowand entsteht. Auf die gleiche Weise können Sie den Vollbildmodus beenden.

Motion Heatmap öffnen: Öffnet das Heatmap-Tool in einem neuen Fenster. Der Benutzer kann die Parameter definieren.

4. Deinstallieren Sie

Zur Deinstallation folgen Sie einfach dem Deinstallationsprozess des Betriebssystems, auf dem CathesisVision installiert ist.

5. Schlussfolgerung

Hinweis: Dies ist eine kurze Anleitung für die CathesisVision Client-Software. Weitere Informationen zur CathesisVision-Software finden Sie in der **CathesisVision Installationshandbuch:** (<http://cathesisvideo.com/>).

Für Unterstützung wenden Sie sich bitte an support@cat.co.za.