



Guida Quickstart del Software Client CathexisVision 2021.1

Contenuto

1. Benvenuto	3
1.1 Software Client e server	3
1.2 CathexisVision information	3
2. Requisiti / restrizioni.....	4
2.1 Esclusioni antivirus	4
2.2. Routing / Requisiti delle porte.....	5
2.3 Installare il Software Client e il setup	6
2.4 Setup e installazione.....	6
2.5 Interfaccia utente	7
3. Telecamere	9
3.1 Visualizzare la o le telecamere	9
4. Disinstallare	12
5. Conclusione	13

Anche se Cathexis ha fatto ogni sforzo per assicurare l'accuratezza di questo documento, non vi è alcuna garanzia di accuratezza, né esplicita né implicita. Le specifiche sono soggette a modifiche senza preavviso.

1. Benvenuto

Questa breve guida fornisce istruzioni di base su come impostare il CathexisVision Client Software 2021.1. Lo scopo di questo documento è di aiutare l'utente ad iniziare ad usare il software il più rapidamente possibile.

Consultare il relativo manuale per informazioni più dettagliate o indicazioni sul software del server. In alternativa, contattare il team di supporto Cathexis: support@cat.co.za.

Nota: Per utilizzare questo documento e il software, l'utente deve avere una conoscenza di base del sistema operativo. L'utente deve anche sapere come eseguire semplici operazioni amministrative. Queste includono l'aggiunta di dischi, l'aggiunta di stampanti o l'impostazione di indirizzi IP.

1.1 Software client e server

Software Server	Il software CathexisVision Server può essere installato su una piattaforma server hardware opportunamente specificata per un sistema avanzato e completo di configurazione e gestione video del sito.
Software Cliente	<p>Il Software CathexisVision Client dà la possibilità di connettersi in remoto da un PC con sistema operativo Windows ad un server CathexisVision come una stazione cliente, senza la necessità di un'installazione completa del server.</p> <p>L'accesso del Software Cliente al server dipende dalle credenziali di accesso configurate sul server. Questo può essere dal livello di amministratore con pieni diritti di configurazione del sito, fino al livello di operatore, con accesso limitato alle risorse del sito.</p>

1.2 CathexisVision information

UNA NOTA SUI CANALI DELLE TELECAMERE

I pacchetti software CathexisVision hanno dei **limiti sui canali delle telecamere**. Una telecamera multitestata è fisicamente un unico dispositivo (telecamera) ma **richiede un canale telecamera per ciascuna delle telecamere interne**. Lo stesso vale per un encoder: un encoder a 16 canali contabilizzerà 16 canali telecamera sul software CathexisVision, anche se è un singolo dispositivo. Anche quando una telecamera o un dispositivo usa solo una singola licenza IP, sarà il limite del canale della telecamera

LINK UTILI

Per visualizzare i **video tutorial** sulla configurazione di CathexisVision, visitare <https://cathexisvideo.com/resources/videos>

Trovate le risposte alle domande **frequenti di Cathexis**: <https://cathexis.crisp.help/en/?1557129162258>

2. Requisiti / restrizioni

Il [software CathexisVision](#) deve essere installato. Si noti che c'è un requisito **minimo di 4 Gigabyte di RAM** per eseguire questo software.

2.1 Esclusioni antivirus

Alcune cartelle di CathexisVision devono essere escluse dalla scansione antivirus (se un antivirus è in funzione con scansione attiva o protezione in tempo reale).

Si devono escludere le seguenti cartelle:

- Cartella di installazione di CathexisVision Client.
- Cartelle, driver e volumi in cui risiedono uno o più database.

Nota: Tutte le cartelle e i percorsi a cui si fa riferimento di seguito sono cartelle di installazione predefinite. Se l'opzione della cartella di default **non** è stata selezionata durante l'installazione, l'utente deve individuare ed escludere la cartella o le cartelle di installazione dalla scansione antivirus.

Le sezioni seguenti indicano le cartelle e i percorsi di installazione predefiniti che devono essere esclusi dalla scansione.

2.1.1 Cartelle da escludere in CathexisVision 2018 e successivi

Per i siti che eseguono CathexisVision 2016 e/o 2017, escludere dalla scansione antivirus le seguenti cartelle:

	Cartelle da escludere	
Server CathexisVision	32-bit	c:\file di programma(x86)\Server CathexisVision
	64-bit	c:\file di programma\Server CathexisVision
Cliente CathexisVision	32-bit	c:\file di programma\Cliente CathexisVision
Cartelle/drives/volumi di database	Individuare ed escludere.	

2.1.2 Elenco completo delle cartelle da escludere

Per evitare problemi, escludete tutte le cartelle di installazione predefinite se:

- Il sistema utilizza un antivirus globale
- Le diverse unità del sito potrebbero avere cartelle di installazione diverse
- L'installazione è precedente a CathexisVision 2015

Nota: Tutte le cartelle e i percorsi a cui si fa riferimento di seguito sono cartelle di installazione predefinite. Se l'opzione cartella di default non è stata selezionata durante l'installazione, l'utente deve individuare ed escludere la cartella o le cartelle di installazione dalla scansione antivirus.

	Cartelle da escludere
Server CathexisVision	c:\file di programma\Cathexis CathexisVision Suite NVR
	c:\file di programma(x86)\Cathexis CathexisVision Suite NVR
	c:\file di programma\Server CathexisVision
	c:\file di programma(x86)\Server CathexisVision
Cliente CathexisVision	c:\dvs
	c:\file di programma\Cathexis CathexisVision Suite WRV
	c:\file di programma(x86)\Cathexis CathexisVision Suite WRV
	c:\file di programma\CathexisVision Client
	c:\file di programma(x86)\CathexisVision Client
Cartelle/drives/volumi di database	Individuare ed escludere.

2.1.3 Scansione antivirus di terze parti in tempo reale sul Client CathexisVision

Su un'unità CathexisVision Client, la cartella CathexisVision Server deve essere esclusa manualmente dalla scansione di Windows Defender (o di altri componenti antivirus di terze parti in tempo reale).

2.2. Routing / Requisiti delle porte

Le seguenti informazioni riguardano le porte del router che devono essere aperte sul firewall di rete / router / antivirus. Queste porte sono importanti perché permettono a diversi servizi Cathexis di funzionare correttamente. Assicuratevi che queste porte siano aperte anche sull'antivirus (se ne esiste uno).

2.2.1 Porte da aprire

Nota: Queste porte devono essere aperte anche sull'antivirus (se ne è stato installato uno).

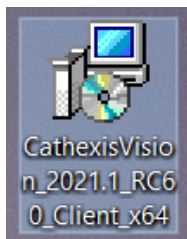
Porte operative	Protocollo	Applicazione	Descrizione
30010-30100	TCP	Software CathexisVision	Porte necessarie per l'accesso al software CathexisVision e la configurazione associata, la visualizzazione dal vivo e registrata, ecc.
* Per l'elenco completo delle porte API, si prega di consultare la guida API o di contattare support@cat.co.za			

2.2.2 Supporto remoto

Per assicurarsi che il supporto remoto sia disponibile, scaricare e installare uno dei seguenti programmi relativi al sistema operativo. **Windows:** TeamViewer, o Desktop remoto.

2.3 Installare il Software Client e il setup

Fare doppio clic sul file di installazione per aprire il Software Client:



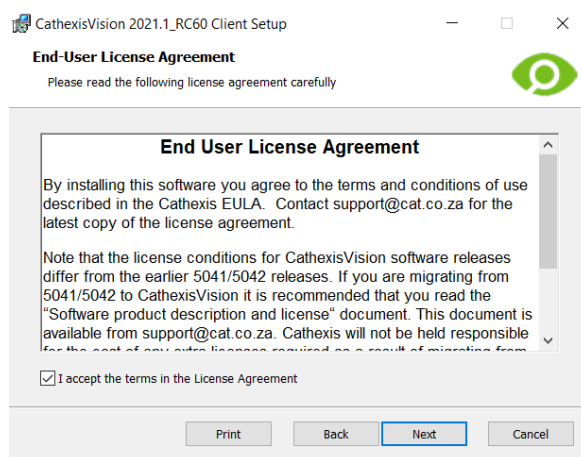
2.4 Setup e installazione

Seguire le istruzioni qui sotto per completare l'installazione.

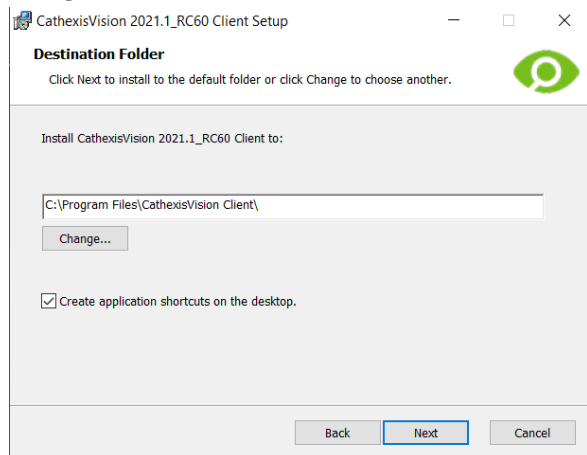
1. Entrare nella procedura guidata di **installazione del Client** e fare clic su **Avanti**.



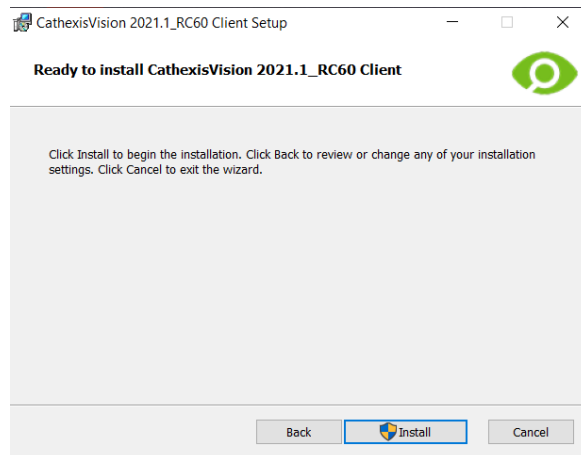
2. **Accettare il contratto** di licenza per l'utente finale.



3. Scegliere la **cartella di destinazione**.

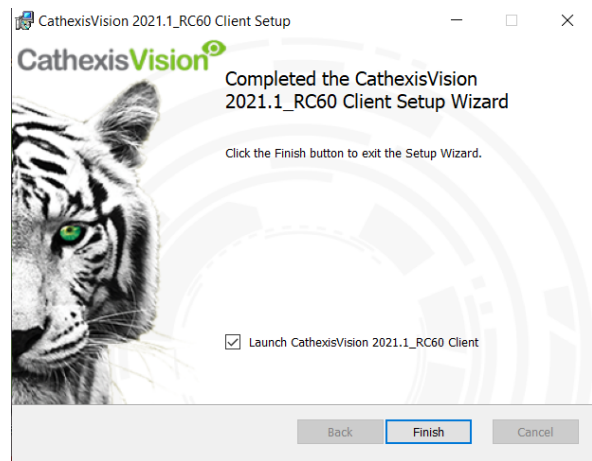
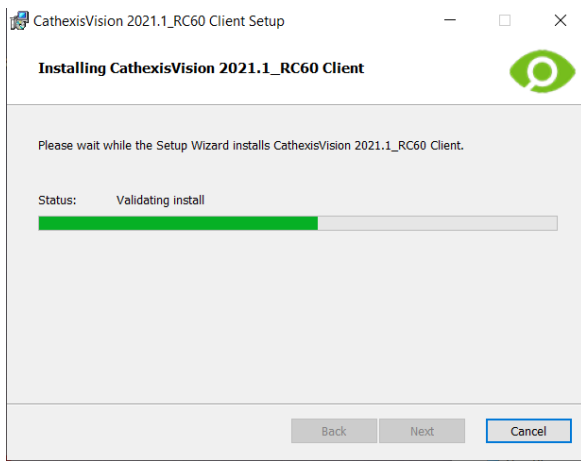


4. Fare clic su **Installa**.



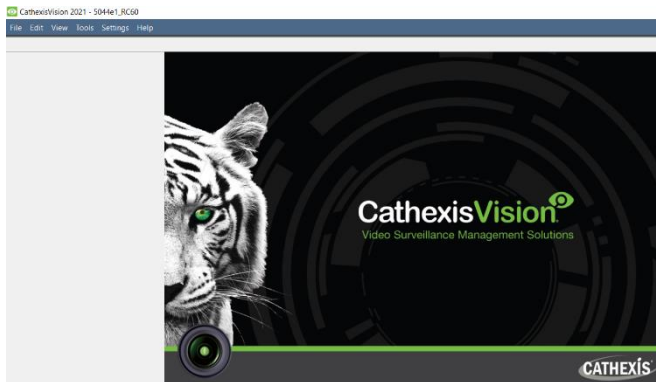
5. Attendi mentre il **software si installa**.

6. **Completa la procedura** guidata cliccando su **Finish**.

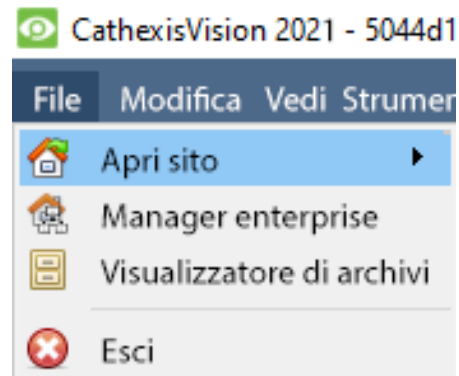


2.5 Interfaccia utente

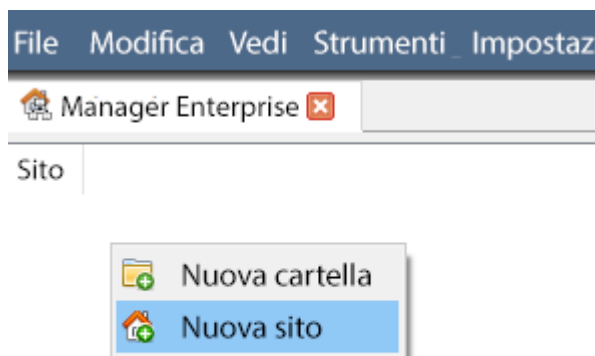
1. Apparirà la seguente interfaccia.



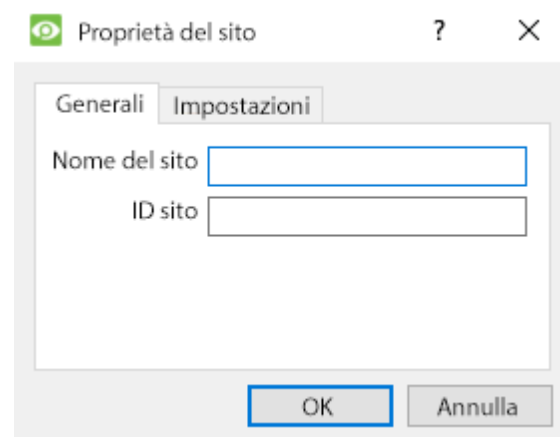
2. Aprire Enterprise Manager per impostare il sito.



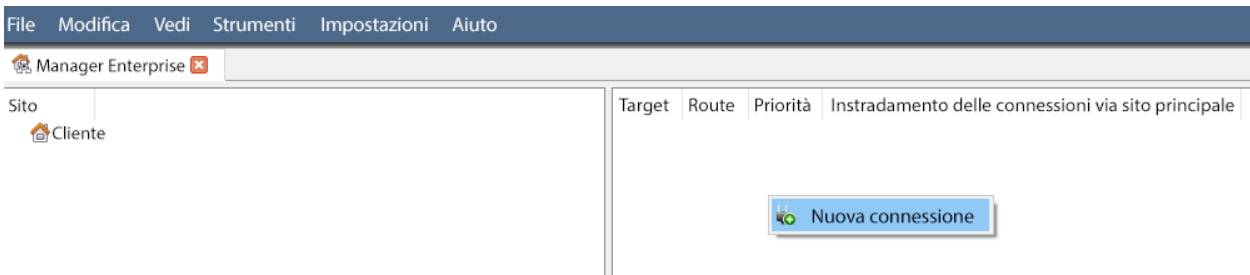
3. Cliccare con il tasto destro del mouse in alto a destra dello schermo per effettuare una nuova connessione.



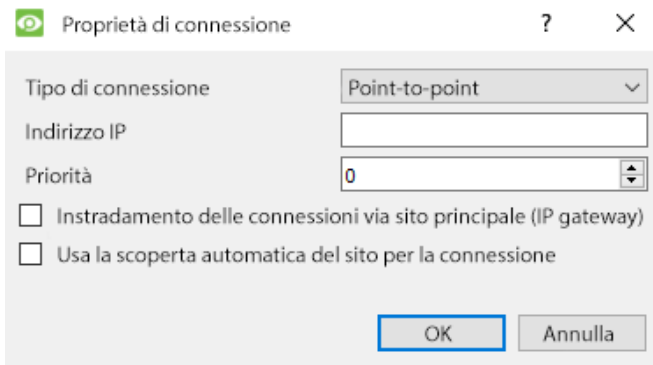
4. Assegnare un **nome** al sito.



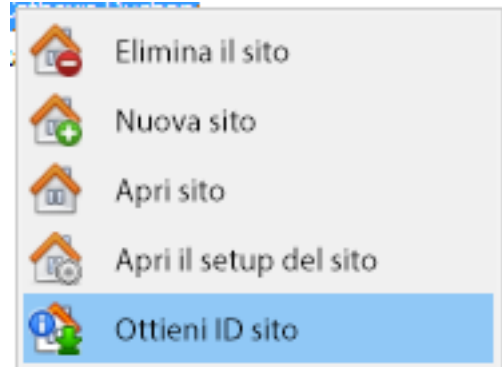
5. Stabilire una nuova connessione cliccando con il tasto destro del mouse nella colonna di destra.



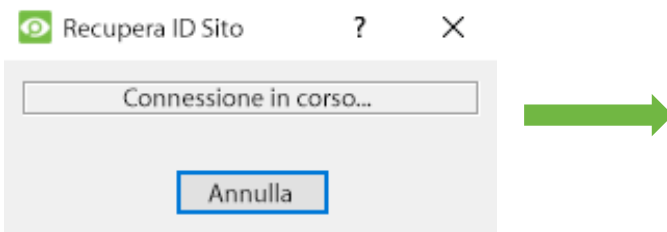
6. Poi, si connetta a un indirizzo IP pertinente.



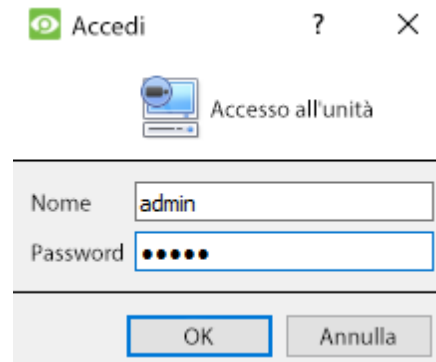
7. Cliccare con il tasto destro del mouse su Site Name. Fare clic su **Ottieni ID sito**:



8. Il software effettuerà quindi la connessione.



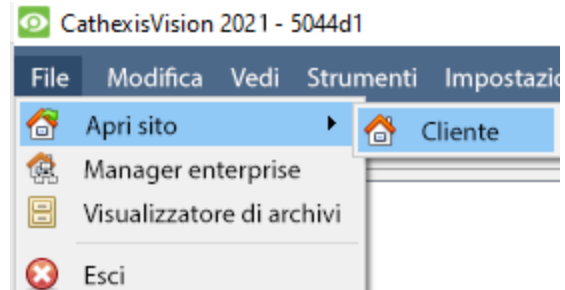
9. Accedere all'unità.



10. L'ID del sito si aggiornerà.



11. Il sito può essere aperto tornando a **File / Apri Sito / Cliente**.

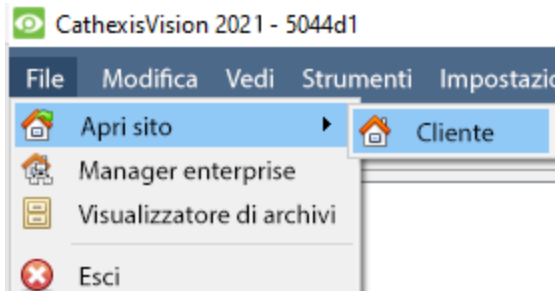


3. Telecamere

Questa sezione del manuale spiega i metodi per visualizzare le telecamere.

3.1 Visualizzare la o le telecamere

3.1.1 Aprire il sito



File / Apri sito / Nome_del_tuo_sito

3.1.1.1 Aprire la scheda Telecamere



Sito / Apri scheda / Telecamere.

Per iniziare a visualizzare una telecamera, fare doppio clic su di essa nel pannello Risorse.

3.1.2 Fare clic con il tasto centrale su una telecamera dal vivo

Facendo clic con il tasto centrale su una telecamera dal vivo, l'utente ha la possibilità di cambiare gli aspetti di come la telecamera appare in un pannello.

Formato video ▶	Formato video: Consente all'utente di selezionare quali flussi video della telecamera desidera visualizzare e in quale formato / risoluzione.
Nascondi zone privacy	Nascondi / mostra le zone privacy: Nasconderà / mostrerà le zone di privacy sull'immagine della telecamera, a seconda dei diritti di accesso.
Trasforma vista ▶	Trasforma vista: Permette di trasformare le immagini per le telecamere con lenti speciali. (Per esempio, telecamere a 360 gradi).
Aiuto	Strati: Permette di visualizzare i diversi algoritmi di analisi che sono stati applicati al feed di questa telecamera, dal vivo nella scheda Telecamere.
Passa ad analizzare	Aiuto: Fa comparire una finestra di aiuto sullo zoom digitale e sul controllo PTZ all'interno di questo pannello.
Ridurre pannello	Passa ad analizzare: Permette di passare avanti e indietro tra le riprese dal vivo e quelle in revisione.
Ridimensiona pannello ▶	
Colore artificiale	
Pulisci pannelli	
Esporta snapshot...	
Telecamere schermo intero	

Ridurre pannello: Riduce le dimensioni del pannello della telecamera.

Ridimensiona pannello: Dà più opzioni di ridimensionamento.

Colore artificiale: Cambia il colore dell'immagine in falso colore.

Pulisci pannelli: Rimuove la telecamera o le telecamere dal pannello (o dai pannelli) attualmente selezionato.

Esporta snapshot...: Apre una finestra che permette all'utente di stampare un'istantanea, salvare in una cartella, copiare negli appunti di sistema o copiare negli appunti di CathexisVision. Permette inoltre all'utente di scegliere di includere il nome della telecamera e l'ora dell'istantanea negli overlay.

Telecamere schermo intero: Riempie l'intero schermo con il pannello delle telecamere, creando un Video Wall. Con la stessa procedura si esce dalla modalità a schermo intero.

3.1.3 Cliccare con il tasto centrale su una macchina fotografica in rassegna



Vedi trasformazione: Permette di trasformare le immagini per telecamere con lenti speciali. (Per esempio, telecamere a 360 gradi).

Selezione database: Se sono impostate più databasi, l'utente può impostare una telecamera per registrare su una determinata database utilizzando questa opzione.

Nascondi / mostra zone privacy: Nasconde o mostra le zone di privacy sull'immagine della telecamera, a seconda dei diritti di accesso.

Passa a revisione / diretta: Permette di passare avanti e indietro tra le riprese dal vivo e quelle in revisione.

Ridurre pannello: Riduce le dimensioni del pannello della telecamera.

Ridimensiona pannello: Dà più opzioni di ridimensionamento.

Colore artificiale: Cambia il colore dell'immagine in falso colore.

Pulisci pannelli: Rimuove la telecamera o le telecamere dal pannello (o dai pannelli) attualmente selezionato.

Esporta snapshot...: Apre una finestra che permette all'utente di stampare l'istantanea, salvare in una cartella, copiare negli appunti di sistema o copiare negli appunti di CathexisVision. Permette inoltre all'utente di scegliere di includere il nome della telecamera e l'ora dell'istantanea negli overlay.

Ricerca: Usa la funzione di ricerca delle istantanee per cercare nel database le istantanee simili all'immagine corrente.

Telecamere schermo intero: Riempie l'intero schermo con il pannello Telecamere, creando un Video Wall. Con la stessa procedura si esce dalla modalità a schermo intero.

4. Disinstallare

Per disinstallare, basta seguire il processo di disinstallazione del sistema operativo su cui è installato CathexisVision.

5. Conclusione

Nota: Questa è una breve guida al software client. Per ulteriori informazioni sul software CathexisVision, consultare il **Manuale di installazione di CathexisVision** (<http://cathexisvideo.com/>).

Per il supporto, contattare support@cat.co.za