



Guide de démarrage  
rapide du logiciel client  
CathexisVision 2021.1

## Contenu

Contenu .....	2
1. Bienvenue .....	3
1.1 Logiciels client et serveur .....	3
1.2 Informations sur CathexisVision .....	3
2. Exigences/ restrictions.....	4
2.1 Exclusions de l'antivirus.....	4
2.2. Exigences en matière de routage et de port .....	5
2.3 Installation du logiciel client et configuration .....	6
2.4 Configuration et installation.....	6
2.5 Interface utilisateur .....	7
3. Caméras .....	10
3.1 Afficher une ou plusieurs caméras .....	10
4. Désinstaller .....	13
5. Conclusion .....	14

Bien que Cathexis ait fait tout son possible pour assurer l'exactitude de ce document, il n'existe aucune garantie d'exactitude, ni explicite ni implicite. Les spécifications peuvent être modifiées sans préavis.

## 1. Bienvenue

Ce bref guide fournit des instructions de base sur la façon de configurer le logiciel client CathexisVision 2021.1. L'objectif de ce document est d'aider l'utilisateur à commencer à utiliser le logiciel aussi rapidement que possible.

Consultez le manuel correspondant pour des informations plus détaillées ou des conseils sur le logiciel serveur. Vous pouvez également contacter l'équipe de support Cathexis: [support@cat.co.za](mailto:support@cat.co.za).

**Remarque:** pour utiliser ce document et ce logiciel, l'utilisateur doit avoir une connaissance de base du système d'exploitation. L'utilisateur doit également savoir comment effectuer des tâches administratives simples. Celles-ci comprennent l'ajout de disques, l'ajout d'imprimantes ou la définition d'adresses IP.

### 1.1 Logiciels client et serveur

<b>Logiciel serveur</b>	Le logiciel CathexisVision Server peut être installé sur une plate-forme matérielle serveur convenablement spécifiée pour un système avancé et complet de configuration et de gestion de la vidéo sur site.
<b>Logiciel client</b>	<p>Le logiciel client CathexisVision permet de se connecter à distance à partir d'un PC Windows à un serveur CathexisVision en tant que station client, sans avoir besoin d'une installation complète du serveur.</p> <p>L'accès du logiciel client au serveur dépend des identifiants de connexion configurés sur le serveur. Il peut s'agir d'un niveau Administrateur avec des droits complets de configuration du site, ou d'un niveau Opérateur, avec un accès restreint aux ressources du site</p>

#### NOTE SUR LES CANAUX DE CAMÉRA

Les logiciels CathexisVision comportent des **limites sur les canaux de caméra**. Une caméra multi-têtes constitue physiquement un seul dispositif (caméra) mais elle **nécessite un canal caméra pour chacune des caméras internes**. Il en va de même pour un encodeur : un encodeur à 16 canaux représentera 16 canaux de caméra dans le logiciel CathexisVision, même s'il s'agit d'un seul appareil. Même si une caméra ou un dispositif n'utilise qu'une seule licence IP, la limite de canaux de caméra s'applique toujours.

### 1.2 Informations sur CathexisVision

#### LIENS UTILES

Pour voir des **vidéos tutoriels** sur la configuration de CathexisVision, visitez <https://cathexisvideo.com/resources/videos>

Trouvez les réponses aux **questions fréquemment posées** de Cathexis: <https://cathexis.crisp.help/en/?1557129162258>

## 2. Exigences/ restrictions

[Le logiciel CathexisVision](#) doit être installé. Notez qu'il y a une **exigence minimale de 4 gigaoctets de RAM** pour faire fonctionner ce logiciel.

### 2.1 Exclusions de l'antivirus

Certains dossiers de CathexisVision doivent être exclus de l'analyse anti-virus (si un anti-virus fonctionne avec une analyse active ou en temps réel).

Exclure les dossiers suivants:

- Le dossier d'installation de CathexisVision Client.
- Dossiers, pilotes et volumes où résident une ou plusieurs bases de données.

**Remarque:** Tous les dossiers et chemins mentionnés ci-dessous sont des dossiers d'installation par défaut. Si l'option de dossier par défaut n'a **pas** été sélectionnée lors de l'installation, l'utilisateur doit localiser et exclure le ou les dossiers d'installation de l'analyse antivirus.

Les sections ci-dessous indiquent les dossiers et chemins d'accès de l'installation par défaut qui doivent être exclus de l'analyse.

#### 2.1.1 Dossiers à exclure dans CathexisVision 2018 et ultérieur

Pour les sites utilisant CathexisVision 2016 et/ou 2017, exclure les éléments suivants de l'analyse antivirus:

	Dossiers à exclure	
Serveur CathexisVision	32-bit	c:\fichiers du programme(x86)\Serveur CathexisVision
	64-bit	c:\fichiers du programme\Serveur CathexisVision
Client CathexisVision	32-bit	c:\fichiers du programme\Client CathexisVision
Dossiers/lecteurs/volumes de la base de données	Veuillez localiser et exclure.	

#### 2.1.2 Liste complète des dossiers à exclure

Pour éviter tout désagrément, exclure tous les dossiers d'installation par défaut si:

- Le système utilise un anti-virus global
- Les différentes unités du site peuvent avoir des dossiers d'installation différents
- L'installation est antérieure à CathexisVision 2015

**Remarque:** tous les dossiers et chemins mentionnés ci-dessous sont des dossiers d'installation par défaut. Si l'option de dossier par défaut n'a pas été sélectionnée pendant l'installation, l'utilisateur doit localiser et exclure le ou les dossiers d'installation de l'analyse antivirus.

	Dossiers à exclure
<b>Serveur CathexisVision</b>	c:\fichiers du programme\Cathexis CathexisVision Suite NVR
	c:\fichiers du programme(x86)\Cathexis CathexisVision Suite NVR
	c:\fichiers du programme\Serveur CathexisVision
	c:\fichiers du programme(x86)\ Serveur CathexisVision
<b>Client CathexisVision</b>	c:\dvs
	c:\fichiers du programme\Cathexis CathexisVision Suite WRV
	c:\fichiers du programme(x86)\Cathexis CathexisVision Suite WRV
	c:\fichiers du programme\Client CathexisVision
	c:\fichiers du programme(x86)Client CathexisVision
<b>Dossiers/lecteurs/volumes de la base de données</b>	Localiser et exclure.

### 2.1.3 Analyse en temps réel par un anti-virus tiers sur les clients CathexisVision

Sur une unité client CathexisVision, le dossier CathexisVision Server doit être manuellement exclu de l'analyse par Windows Defender (ou d'autres composants d'analyse en temps réel anti-virus tiers).

## 2.2. Exigences en matière de routage et de port

Les informations suivantes concernent les ports du routeur qui doivent être ouverts sur le pare-feu / routeur / anti-virus du réseau. Ces ports sont importants car ils permettent à plusieurs services Cathexis de fonctionner correctement. Assurez-vous que ces ports soient également ouverts sur l'anti-virus (si vous en utilisez un).

### 2.2.1 Ports à ouvrir

**Note:** Ces ports doivent également être ouverts sur l'anti-virus (si vous en utilisez un).

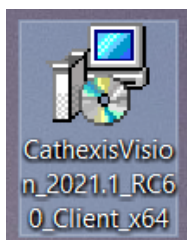
Ports opérationnels	Protocole	Application	Description
30010-30100	TCP	Logiciel CathexisVision	Ports nécessaires pour accéder au logiciel CathexisVision et à la configuration associée, à l'affichage en direct et enregistré, etc.
<p><b>* Pour obtenir la liste complète des ports API, veuillez consulter le guide d'aide API ou contacter <a href="mailto:support@cat.co.za">support@cat.co.za</a></b></p>			

## 2.2.2 Assistance à distance

Pour vous assurer que l'assistance à distance est disponible, téléchargez et installez l'un des programmes suivants correspondant au système d'exploitation. Windows : TeamViewer, ou Remote Desktop.

## 2.3 Installation du logiciel client et configuration

Double-cliquez sur le fichier d'installation pour ouvrir le logiciel client:



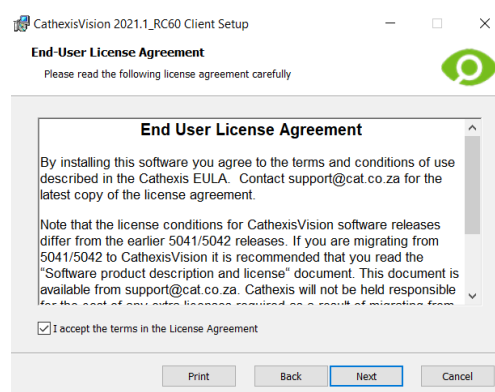
## 2.4 Configuration et installation

Suivez les instructions ci-dessous pour terminer l'installation.

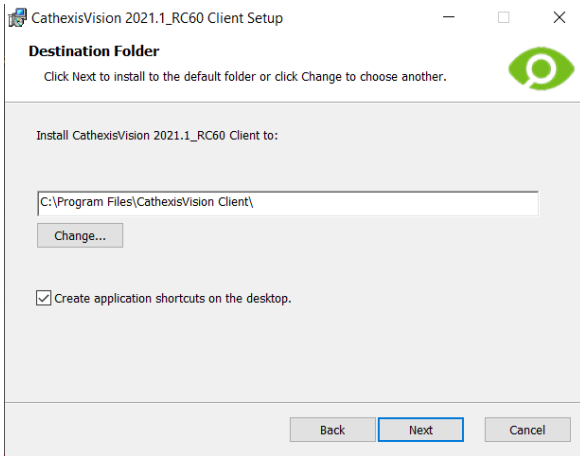
1. Entrez dans l'**Assistant de configuration du client** et cliquez sur **Suivant**.



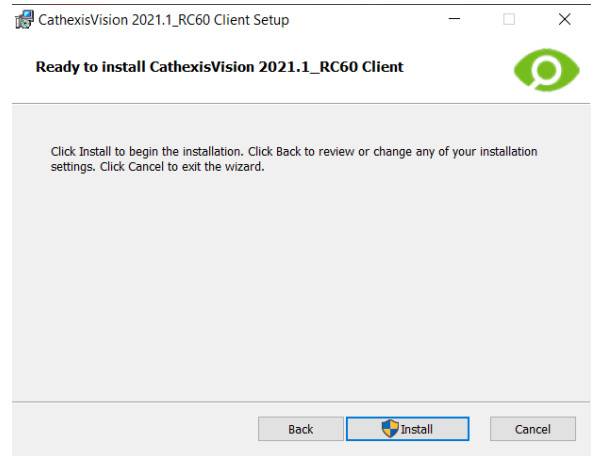
2. Acceptez le **contrat de licence de l'utilisateur final**.



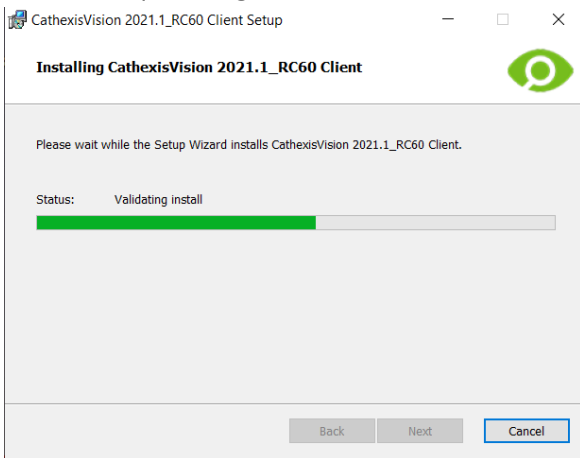
### 3. Choisissez le dossier de destination.



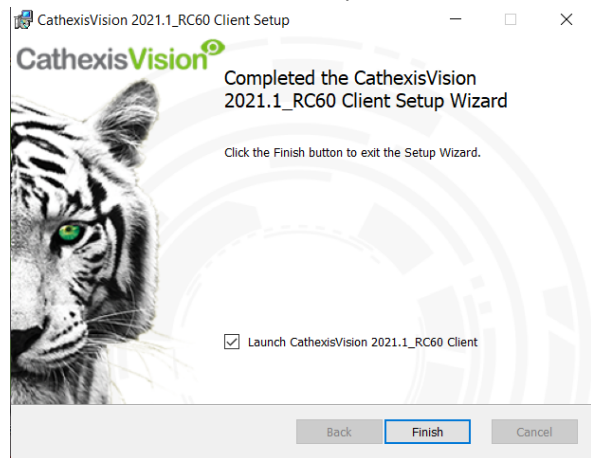
### 4. Cliquez sur Installer.



### 5. Attendez que le logiciel s'installe.

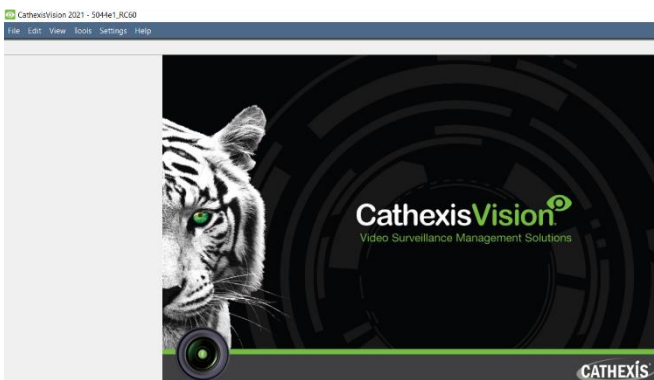


### 6. Terminez l'assistant en cliquant sur Terminer.

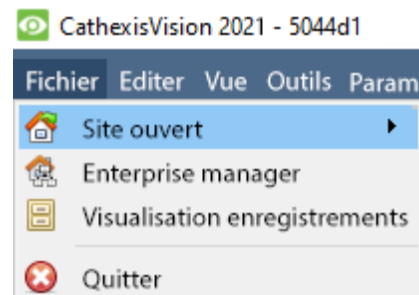


## 2.5 Interface utilisateur

### 1. L'interface suivante apparaît.

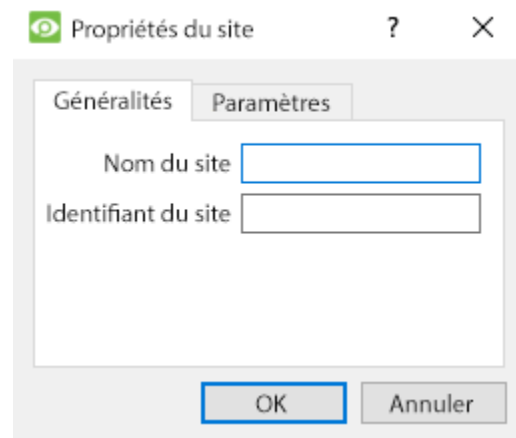
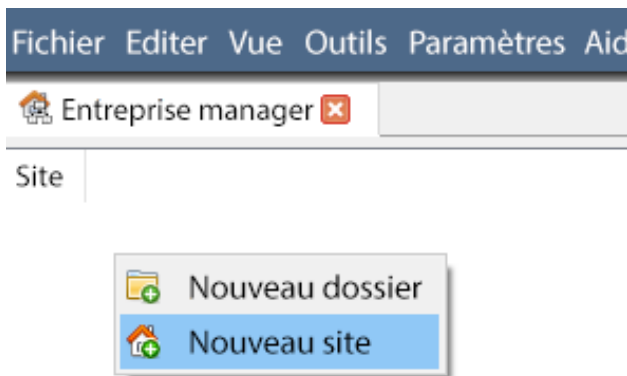


### 2. Ouvrez l'Enterprise Manager pour configurer le site.

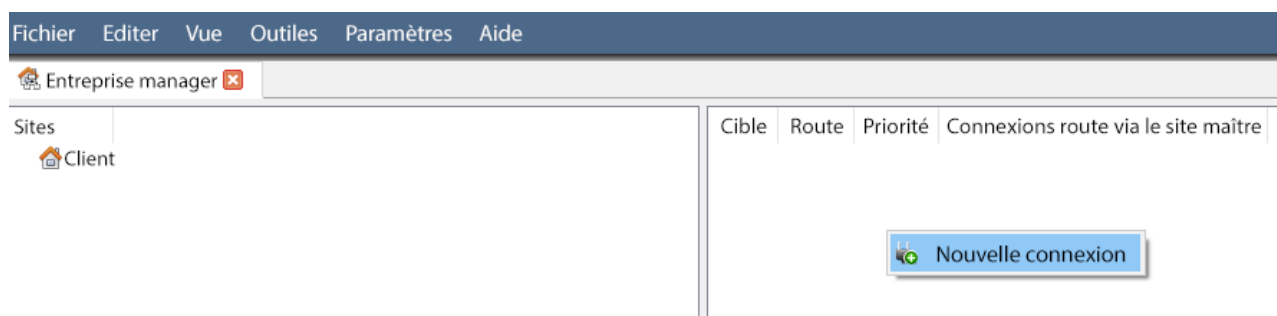


### 3. Cliquez avec le bouton droit de la souris en haut à droite de l'écran pour établir une nouvelle connexion.

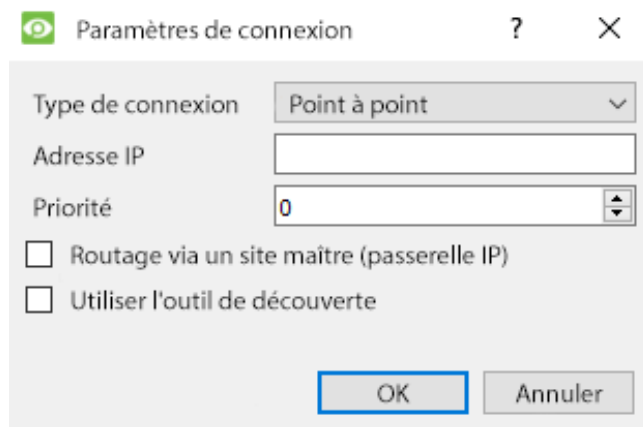
### 4. Donnez un **nom** au site.



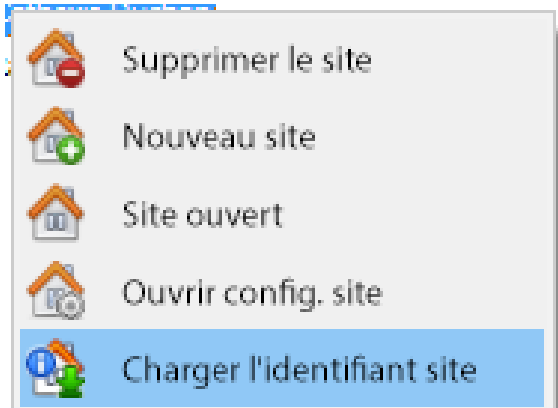
5. Établir une nouvelle connexion en cliquant avec le bouton droit de la souris dans la colonne de droite.



6. Ensuite, connectez-vous à une adresse IP pertinente.



7. Cliquez avec le bouton droit de la souris sur le nom du site. Cliquez sur **Récupérer l'identifiant site**:



8. Le logiciel établit alors la connexion.

9. Connectez-vous à l'appareil.



Charger l'identifiant site ? X

Connexion en cours...

Annuler



Connexion ? X

Connexion à l'unité

Nom utilisateur

Mot de passe

OK Annuler

10. L'ID du site sera mis à jour.

Charger l'identifiant site ? X

ID du site à jour

OK

11. Le site peut être ouvert en retournant à **Fichier / Ouvrir le site / Client.**

CathesisVision 2021 - 5044d1

Fichier Editer Vue Outils Paramètres Aide

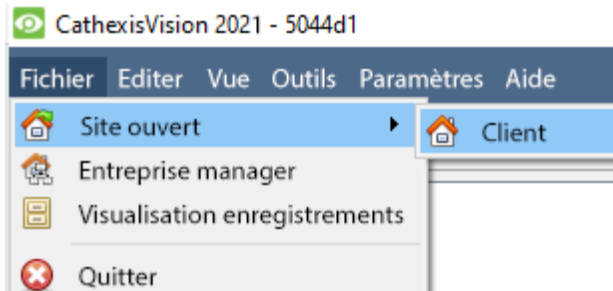
- Site ouvert
  - Client
- Entreprise manager
- Visualisation enregistrements
- Quitter

## 3. Caméras

Cette section du manuel explique les méthodes de visualisation des caméras.

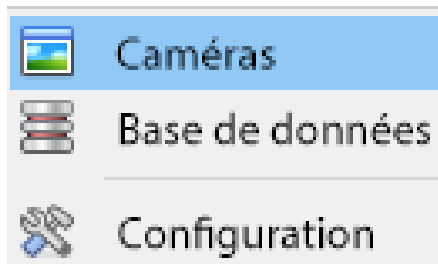
### 3.1 Afficher une ou plusieurs caméras

#### 3.1.1 Ouvrir le site



Fichier / Ouvrir un site / Votre\_site\_nom

##### 3.1.1.1 Ouvrez l'onglet Caméras



Site / Onglet ouvert / Caméras.

Pour commencer à visualiser une caméra, double-cliquez dessus dans le panneau des ressources.

### 3.1.2 Cliquer le bouton du milieu sur une Caméra en direct

En cliquant avec le bouton du milieu sur une caméra en direct, l'utilisateur peut modifier certains aspects de l'affichage de la caméra dans un panneau.



**Format vidéo:** Permet à l'utilisateur de sélectionner les flux vidéo de la caméra qu'il souhaite visualiser, et dans quel format/résolution.

**Masquer / afficher les zones de confidentialité:** Permet de masquer/afficher les zones de confidentialité sur l'image de la caméra, en fonction des droits d'accès.

**Transformer vue:** Permet de transformer les images pour les caméras dotées d'objectifs spéciaux. (Par exemple, les caméras à 360 degrés).

**Surimpressions:** Permet de visualiser les différents algorithmes d'analyse qui ont été appliqués au flux de cette caméra, en direct dans l'onglet Caméras.

**Aide:** Fait apparaître une fenêtre d'aide sur le zoom numérique et le contrôle PTZ dans ce panneau.

**Commuter sur la relecture:** Permet de basculer entre la vidéo en direct et la vidéo de contrôle.

**Réduire panneau:** Réduit la taille du panneau de la caméra.

**Redimensionner panneau:** Donne plus d'options de redimensionnement.

**Couleur éronnée:** Change la couleur de l'image en fausse couleur.

**Supprimer panneau:** Supprime la ou les caméras du ou des panneaux actuellement sélectionnés.

**Export d'instantané...:** Ouvre une fenêtre qui permet à l'utilisateur d'imprimer un instantané, de l'enregistrer dans un dossier, de le copier dans le presse-papiers du système ou de le copier dans le presse-papiers de CathesisVision. Elle permet également à l'utilisateur de choisir d'inclure le nom de la caméra et l'heure de l'instantané dans les superpositions.

**Caméras plein écran:** Remplit tout l'écran avec le panneau des caméras, créant ainsi un mur vidéo. La même procédure permet de quitter le mode plein écran.

### 3.1.3 Cliquer le bouton du milieu sur une Caméra en Révision



**Transformer vue:** Permet de transformer les images pour les caméras dotées d'objectifs spéciaux. (Par exemple, les caméras à 360 degrés).

**Sélectionner base de données:** Si plusieurs bases de données sont configurées, l'utilisateur peut configurer une caméra pour qu'elle enregistre dans une certaine base de données à l'aide de cette option.

**Masquer / afficher les zones privatives:** Permet de masquer ou d'afficher les zones de confidentialité sur l'image d'une caméra, en fonction des droits d'accès.

**Passer sur la révision / direct:** Permet de passer de l'enregistrement en direct à l'enregistrement en différé.

**Réduire panneau:** Réduit la taille du panneau de la caméra.

**Redimensionner panneau:** Donne plus d'options de redimensionnement.

**Couleur éronnée:** Change la couleur de l'image en fausse couleur.

**Supprimer panneaux:** Supprime la ou les caméras du panneau (ou des panneaux) actuellement sélectionné(s).

**Export d'instantané...:** Ouvre une fenêtre qui permet à l'utilisateur d'imprimer l'instantané, de l'enregistrer dans un dossier, de le copier dans le presse-papiers du système ou de le copier dans le presse-papiers de CathesisVision. Elle permet également à l'utilisateur de choisir d'inclure le nom de la caméra et l'heure de l'instantané dans les superpositions.

**Recherche:** Utiliser la fonction de recherche d'instantanés pour rechercher dans la base de données des instantanés similaires à l'image actuelle.

**Caméras plein écran:** Remplit tout l'écran avec le panneau Caméras, créant ainsi un mur vidéo. La même procédure permet de quitter le mode plein écran.

## 4. Désinstaller

Pour le désinstaller, il suffit de suivre le processus de désinstallation du système d'exploitation sur lequel CathexisVision est installé.

## 5. Conclusion

**Remarque:** Ceci est un bref guide du logiciel client. Pour plus d'informations sur le logiciel CathexisVision, consultez le **Manuel de configuration de CathexisVision** (<http://cathexisvideo.com/>).

Pour le support, contactez [support@cat.co.za](mailto:support@cat.co.za)