



CathexisVision 2023

Logiciel Serveur

Guide de Démarrage Rapide

Table des matières

| | |
|--|----|
| 1. Introduction..... | 4 |
| 1.1 Logiciel Client et Serveur | 4 |
| 1.2 Informations sur CathesisVision | 4 |
| 2. Exigences et Restrictions | 5 |
| 2.1 Systèmes d'exploitation pris en charge..... | 5 |
| 2.1.1 Non supporté..... | 5 |
| 2.1.2 Systèmes Linux pris en charge..... | 5 |
| 2.1.3 Systèmes Windows pris en charge | 5 |
| 2.2 Exigences de la mise à jour de Windows..... | 6 |
| 2.3 Exigences matérielles | 6 |
| 2.3.1 Lignes Directrices pour la Sélection du Matériel..... | 6 |
| 2.4 Exclusions de l'antivirus..... | 7 |
| 2.4.1 Dossiers à exclure de l'analyse antivirus dans CathesisVision | 7 |
| 2.4.2 Analyse en temps réel de l'antivirus d'un tiers sur les Unités Clientes de CathesisVision..... | 8 |
| 2.5 Exigences en matière de routage/de port..... | 8 |
| 2.5.1 Ports à Ouvrir..... | 8 |
| 2.5.2 Support à Distance | 9 |
| 3. Installation | 10 |
| 3.1 Suivre l'assistant d'installation | 10 |
| 3.1.1 Installation du Basculement | 11 |
| 3.2 Assistant de Performance Windows Cathesis | 11 |
| 3.3 Commencer CathesisVision | 13 |
| 3.4 Connexion..... | 13 |
| 4. Licences | 14 |
| 4.1 Licence d'essai | 14 |
| 4.1.1 Enregistrement de l'heure de révision | 14 |
| 4.2 Licence d'une Unité Locale | 14 |
| 4.2.1 Connexion Internet : Clé de Produit..... | 14 |
| 4.2.2 Pas de Connexion Internet : Fichier de Pack | 15 |
| 4.3 Licences à Partir d'une Unité Distante..... | 15 |
| 4.3.1 Ouvrir Configurer les Serveurs | 16 |
| 5. L'onglet Configuration | 17 |
| 5.1 Ouvrir l'onglet Configuration..... | 17 |
| 5.2 Configuration Générale | 17 |

| | |
|--|----|
| 6. Caméras | 18 |
| 6.1 Ajout de Caméras | 18 |
| 6.1.1 Assistant d'ajout | 18 |
| 6.1.2 Connexion | 19 |
| 6.1.3 Paramètres généraux | 19 |
| 6.1.4 Ajouter / Modifier des Flux Vidéo | 20 |
| 6.1.5 Menu du clic droit (Paramétrage en Direct, Enregistrement, et Canal d'enregistrement) | 22 |
| 6.1.6 Analyse | 23 |
| 6.1.7 Entrée/Sortie | 23 |
| 6.1.8 Ports Série..... | 24 |
| 6.1.9 Configuration de l'examen du Bord de la Caméra | 25 |
| 6.1.10 Panoramique, Inclinaison et Zoom (PTZ)..... | 25 |
| 6.2 Configurer la Caméra..... | 29 |
| 6.2.1 Activer l'enregistrement Programmé | 29 |
| 6.2.2 Activer l'enregistrement de Mouvements | 29 |
| 6.2.3 Activer l'enregistrement Analytique | 30 |
| 6.2.4 Configurer les Droits d'accès | 31 |
| 6.3 Copier / Coller des caméras..... | 31 |
| 6.3.1 Mode Coller : Séquentiel | 31 |
| 6.3.2 Mode collage : Découvert | 32 |
| 6.3.3 Copier / Coller les Paramètres vidéo | 32 |
| 6.4 Modifier une Caméra Existante | 33 |
| 6.4.1 Options Répétées | 33 |
| 6.4.2 Onglet Pré-événements..... | 33 |
| 6.4.3 Onglet Accès | 34 |
| 6.4.4 Zones de Confidentialité..... | 35 |
| 6.4.5 Caméra Ajoutée avec Succès | 36 |
| 6.5 Voir La Caméra ou Les Caméras | 36 |
| 6.5.1 Ouvrir..... | 36 |
| 6.5.2 Clic du milieu sur une Caméra en Direct | 37 |
| 6.5.3 Cliquez avec le bouton du milieu sur une caméra en revue | 38 |
| 7. Evénements | 39 |
| 8. Désinstaller | 40 |
| 9. Conclusion | 41 |

1. Introduction

Ce guide de démarrage rapide fournit des instructions et des informations de base pour configurer un **serveur** avec CathexisVision 2023.1. L'objectif de ce document est de rendre le logiciel opérationnel le plus rapidement possible.

Pour des informations plus détaillées (telles que la configuration de l'analyse vidéo, le basculement, etc.), veuillez consulter le **Manuel d'installation de CathexisVision** ou contacter le service d'assistance de Cathexis à l'adresse support@cathexisvideo.com

Remarque: pour utiliser ce document et ce logiciel, il est supposé que l'installateur ait une connaissance de base du système d'exploitation et qu'il est capable d'effectuer des tâches administratives simples. Ces tâches comprennent l'ajout de disques et d'imprimantes, ou la configuration d'adresses IP.

1.1 Logiciel Client et Serveur

| | |
|-------------------------|--|
| Logiciel serveur | Le logiciel CathexisVision Server peut être installé sur une plate-forme serveur matérielle spécifiée de manière appropriée pour un système avancé et complet de configuration et de gestion de la vidéo sur site. |
| Logiciel client | Le logiciel CathexisVision Client permet de se connecter à distance à partir d'un PC Windows OS à un serveur CathexisVision en tant que station client, sans qu'il soit nécessaire d'installer un serveur complet. L'accès du logiciel client au serveur dépend des identifiants de connexion configurés sur le serveur. Cela peut aller du niveau Administrateur avec tous les droits de configuration du site, jusqu'au niveau Opérateur, avec un accès restreint aux ressources du site. |

1.2 Informations sur CathexisVision

UNE REMARQUE SUR LES CANAUX DE CAMÉRA

Les logiciels CathexisVision ont des **limites sur les canaux de caméra**. Une caméra multi-capteurs est physiquement un seul appareil (caméra) mais il **faut un canal de caméra pour chacune des caméras internes**. Il en va de même pour un encodeur : un encodeur à 16 canaux représentera 16 canaux de caméra dans le logiciel CathexisVision, même s'il s'agit d'un seul appareil. Même lorsqu'une caméra ou un appareil n'utilise qu'une seule licence IP, la limite de canaux de caméra reste d'application.

LIENS UTILES

Pour visionner des **vidéos didactiques** sur la configuration de CathexisVision, visitez <https://cathexisvideo.com/resources/videos>

Trouvez les réponses aux **Questions Fréquemment Posées** de Cathexis: <https://cathexis.crisp.help/en/?1557129162258>

2. Exigences et Restrictions

Veillez télécharger le logiciel CathesisVision pour continuer à lire ce manuel d'installation.

Remarque: Il y a un **minimum requis de 4 Gigaoctets de RAM** pour exécuter ce logiciel.

2.1 Systèmes d'exploitation pris en charge

Les systèmes d'exploitation pris en charge s'appliquent à tous les contenus de l'installation du logiciel CathesisVision, y compris:

1. Logiciel CathesisVision,
2. Éditeur de Carte,
3. Visualisation d'archives.

2.1.1 Non supporté

Les systèmes suivants **ne sont pas** pris en charge:

- Windows XP et versions antérieures
- Windows Vista
- Windows Serveur 2008
- Windows Serveur 2012
- Microsoft® Windows® 7 SP1 (compatible avec CathesisVision 2021 et versions antérieures)
- Microsoft® Windows® 8.1. (Supporté dans CathesisVision 2021 et antérieur)
- Linux Fedora 16 (supporté seulement jusqu'à CathesisVision 2018)
- NetBSD
- Ubuntu 12.04 (pris en charge dans CathesisVision 2020 et versions antérieures)

2.1.2 Systèmes Linux pris en charge

- Ubuntu 16.04 LTS Desktop (64-bit)
- Ubuntu 20.04 LTS Desktop (64-bit)

2.1.3 Systèmes Windows pris en charge

- Microsoft® Windows® 10
- Microsoft® Windows® Serveur 2012 R2
- Microsoft® Windows® Serveur 2016
- Microsoft® Windows® Serveur 2019
- Microsoft® Windows® 11
- Microsoft® Windows® Serveur 2022

Remarque:

- CathesisVision 2021 est la dernière version à supporter les installations Windows 32-bit.
- CathesisVision 2021 est la dernière version à supporter Microsoft® Windows® 7, Windows 8, Windows 8.1 et Windows Serveur 2008 R2.

2.2 Exigences de la mise à jour de Windows

Certains systèmes nécessitent la mise à jour d'exécution Universal C. À partir de CathesisVision 2017, des bibliothèques d'exécution Windows mises à jour sont utilisées. Cela signifie que la mise à jour d'exécution Universal C de Windows 10 doit être exécutée sur des systèmes antérieurs à Windows 10 (voir la liste ci-dessous).

Remarque: À partir de CathesisVision 2018.3, Windows Vista et Windows Serveur 2008 ne sont plus pris en charge. La mise à jour pour 2018.3 ne s'applique donc pas à ces systèmes. Windows Serveur 2008 R2 est toujours pris en charge.

Cette exigence de mise à jour s'applique à:

- Windows Serveur 2012 R2

Windows XP et les versions antérieures ne sont pas pris en charge. Les mises à jour Windows peuvent être exécutées, ou la mise à jour spécifique KB2999226 peut être exécutée. La mise à jour d'exécution Universal C de Windows 10 peut être téléchargée à partir de: <https://support.microsoft.com/en-us/kb/2999226>

L'exécution de la mise à jour KB2999226 nécessite des conditions préalables, et l'utilisateur peut avoir besoin d'installer d'abord:

- Windows RT 8.1, Windows 8.1, et Windows Serveur 2012 R2 mise à jour
 - KB2919442 (à télécharger à partir de <https://support.microsoft.com/en-us/kb/2919442>).
 - Puis KB2919355 (à télécharger à partir de <https://www.microsoft.com/en-us/download/details.aspx?id=42327>).

2.3 Exigences matérielles

L'architecture logicielle de **CathesisVision** est conçue pour utiliser les composants matériels du système avec une efficacité maximale. De nombreux problèmes système doivent être pris en compte lors du choix du matériel de serveur. Certains exemples sont:

- Résolution de la caméra
- Débit **binaire de la caméra** pour l'enregistrement
- **Fréquence d'images** et résolution de la caméra pour la visualisation "en direct"
- **Analyse vidéo** : la caméra I.P. ou le logiciel **Cathesis** sont-ils utilisés pour effectuer l'analyse vidéo ?
- La visualisation des caméras "en direct" à partir du même serveur que celui sur lequel l'utilisateur enregistre.
- Si la vidéo "**multicast**" est diffusée à partir de la caméra
- Méthodologie de **stockage** (embarqué, stockage réseau, etc.)

2.3.1 Lignes Directrices pour la Sélection du Matériel

Le tableau ci-dessous fournit des lignes directrices pour aider à choisir le matériel nécessaire pour l'application. Les chiffres du tableau ont été générés à l'aide de [l'outil de conception](#) CathesisVision (visitez cathesisvideo.com / **Produits / Ressources / Outil de Conception de Système**).

Remarque: les paramètres suivants ont été utilisés pour déterminer ces lignes directrices.

1. Ce sont des chiffres conservateurs pour les serveurs d'enregistrement uniquement.
2. La visualisation en direct n'est pas incluse dans ces chiffres.
3. Caméras 3MP avec un flux d'enregistrement 3MP/24fps.
4. Flux d'analyse CIF/12fps exécutant Smart VMD. (**Remarque:** Pas intelligent AI analyse basée sur des algorithmes).
5. Stockage externe sur un réseau 1/10 Gbps.

Remarque: Ces directives ne sont pas exhaustives. Pour obtenir de l'aide à la conception, contactez un distributeur ou un bureau régional de Cathesis. Vous pouvez également vous rendre sur www.cathesisvideo.com et utiliser [l'outil de conception](#).

| Processeur | RAM (GB) | Débit de Stockage du Serveur Mbps | N° de caméras 3MP par serveur |
|-------------------------|----------|-----------------------------------|-------------------------------|
| i7-7700k 4.20GHz | 16 | 600 | 152 |
| Xeon E3-1290 V2 3.70GHz | 16 | 500 | 122 |
| Xeon E5-1680 V4 3.40GHz | 32 | 700 | 187 |
| Xeon E5-2640 V2 2.40GHz | 32 | 650 | 164 |
| Xeon E5-2695 V3 2.30GHz | 32 | 900 | 223 |
| Xeon E5-2699 V3 2.30GHZ | 32 | 1000 | 253 |

2.4 Exclusions de l'antivirus

Si le système utilise un antivirus avec une protection active ou en temps réel, certains dossiers de CathesisVision doivent être exclus de l'analyse antivirus. Cela permet à CathesisVision de fonctionner correctement. Les dossiers à exclure sont les suivants:

- Dossier d'installation de CathesisVision **Serveur**.
- Dossier d'installation de CathesisVision **Client**.
- Tous les dossiers, pilotes et volumes où résident la ou les bases de données.

Remarque: tous les dossiers et chemins d'accès énumérés ci-dessous sont des dossiers d'installation par défaut. Si l'option de dossier par défaut n'a pas été sélectionnée lors de l'installation, localisez-le ou les dossiers d'installation et excluez-les de l'analyse antivirus.

Les sections ci-dessous indiquent les **dossiers et chemins d'installation par défaut** qui doivent être exclus de l'analyse.

2.4.1 Dossiers à exclure de l'analyse antivirus dans CathesisVision

Si le système utilise un **antivirus global** (c'est-à-dire que la protection antivirus est appliquée globalement et non à des unités individuelles) et que les différentes unités du site peuvent avoir des dossiers d'installation différents, il convient d'exclure tous les dossiers d'installation par défaut afin d'éviter les problèmes.

Remarque: Tous les dossiers et chemins mentionnés ci-dessous sont des dossiers d'installation par défaut. Si l'option de dossier par défaut **n'a pas été** sélectionnée lors de l'installation, localisez-le ou les dossiers d'installation et excluez-les de l'analyse antivirus.

| | Dossiers à Exclure |
|--|---|
| CathexisVision Serveur | c:\program files\Cathexis CathexisVision Suite NVR. |
| | c:\program files (x86)\Cathexis CathexisVision Suite NVR. |
| | c:\program files\CathexisVision Server. |
| | c:\program files (x86)\CathexisVision Server. |
| CathexisVision Client | c:\dvs. |
| | c:\program files\Cathexis CathexisVision Suite WRV. |
| | c:\program files (x86)\Cathexis CathexisVision Suite WRV. |
| | c:\program files\CathexisVision Client. |
| Fichiers de bases de données /conducteurs/volumes | Veuillez localiser et exclure. |

2.4.2 Analyse en temps réel de l'antivirus d'un tiers sur les Unités Clientes de CathexisVision

Sur une unité CathexisVision Client, Windows Defender ou un autre composant d'analyse antivirus en temps réel doit exclure manuellement le dossier CathexisVision Serveur de l'analyse.

2.5 Exigences en matière de routage/de port

Les informations suivantes concernent les ports du routeur qui doivent être ouverts sur le pare-feu/routeur/anti-virus du réseau. Ces ports sont importants pour permettre à plusieurs services de Cathexis de fonctionner correctement. Veillez à ce que ces ports soient également ouverts sur l'antivirus (si vous en utilisez un).

2.5.1 Ports à Ouvrir

| Ports Opérationnels | Protocol | Application | Description |
|---------------------|----------|------------------------------|---|
| 80 | TCP | Accès par défaut à CatMobile | Port nécessaire pour permettre la connexion du client CatMobile au serveur. |
| 30010-30100 | TCP | Logiciel CathexisVision | Ports requis pour l'accès au logiciel CathexisVision et à la configuration associée, à la vue en direct, à la vue enregistrée, etc. |

| | | | |
|--|-----|--|--|
| 30014 | TCP | API (CathesisVision 2016 et versions précédentes) * | Port requis pour permettre la connexion API au serveur lors de l'utilisation des versions logicielles CathesisVision 2016 et antérieures, Remarque: La vidéo doit également être diffusée à partir du serveur via le port TCP 30010. |
| 33104 | TCP | API (CathesisVision 2017 et versions ultérieures) * | Port requis pour permettre la connexion API au serveur lors de l'utilisation des versions logicielles CathesisVision 2017 et ultérieures. Remarque: La vidéo doit également être diffusée à partir du serveur en utilisant RTSP sur le port TCP 554. |
| 30010-30100 | TCP | Interface graphique Carbon | Ports requis pour permettre à Carbon de se connecter au serveur CathesisVision, au serveur Multisites ou au serveur Enterprise. |
| 30010-30100 | TCP | CathesisVision Mobile | Ports nécessaires pour permettre la connexion du client CathesisVision Mobile au serveur. |
| * Pour obtenir la liste complète des ports API, veuillez consulter le guide d'aide API ou contacter support@cathesisvideo.com | | | |

| Ports de maintenance | Protocole | Application | Description |
|----------------------|-----------|------------------------------|---|
| 22 | TCP | Shell Sécurisé (SSH) - Linux | Port requis pour permettre l'accès à distance au serveur Linux à l'aide du protocole réseau Shell Sécurisé. |
| 3389 | TCP | Bureau à distance - Windows | Port requis pour permettre l'accès à distance au serveur Windows à l'aide de l'application Bureau à distance. |
| N/A | N/A | Accès TeamViewer | Application permettant l'accès à distance à un serveur Windows. Aucun port n'est requis. |

2.5.2 Support à Distance

Pour garantir la disponibilité de l'assistance à distance, veuillez télécharger et installer l'un des programmes suivants correspondant au système d'exploitation.

Linux: Shell Sécurisé (SSH - TCP port 22)

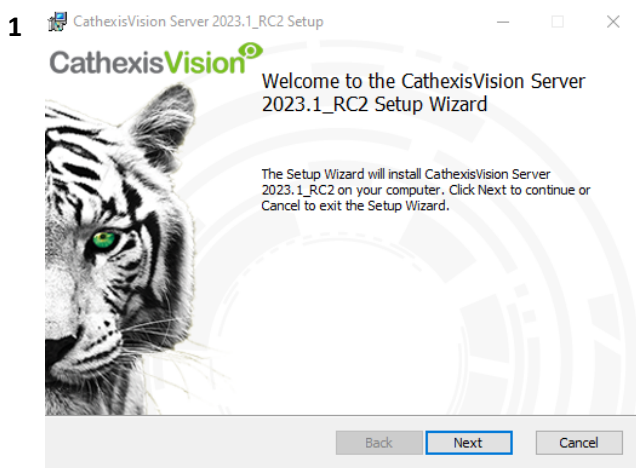
Windows: TeamViewer AnyDesk, ou Bureau à distance.

3. Installation

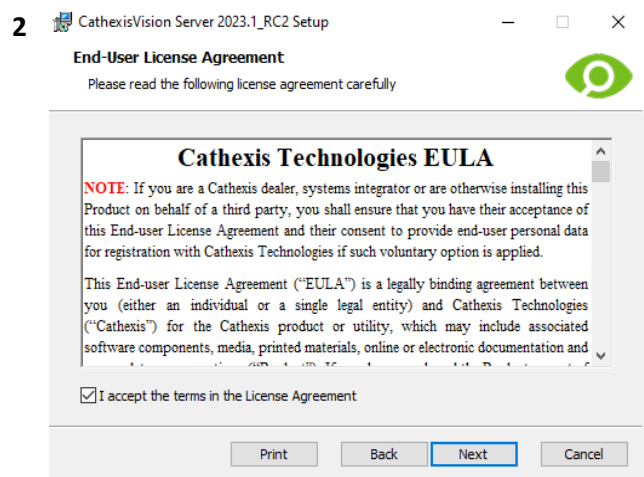


Double-cliquez sur le fichier d'installation pour ouvrir l'assistant d'installation.

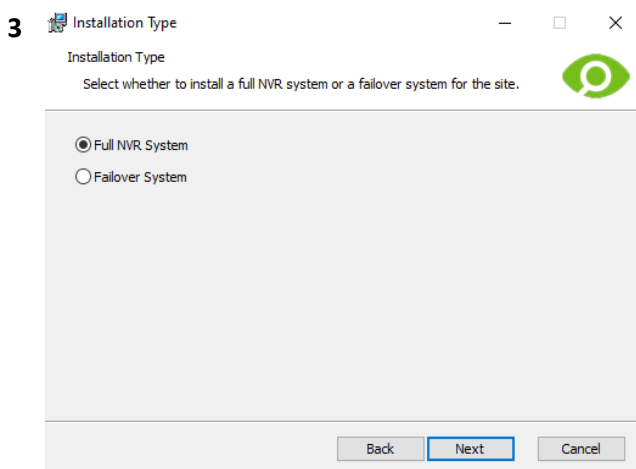
3.1 Suivre l'assistant d'installation



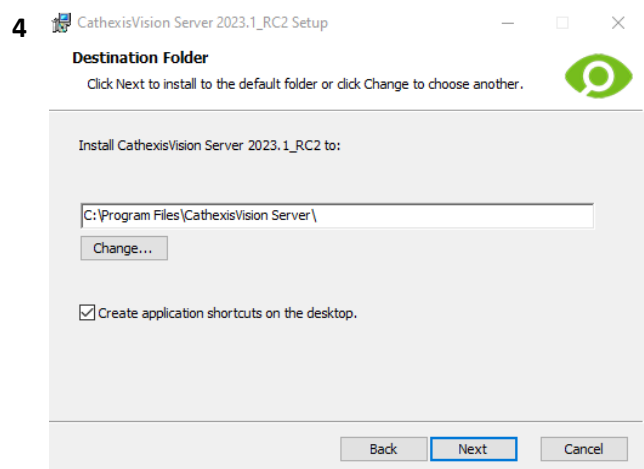
Click **Next**.



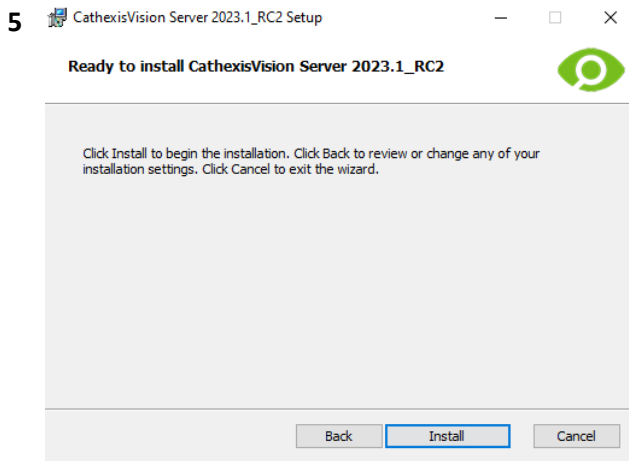
Accept the **End User License Agreement**.



L'utilisateur est invité à choisir entre l'installation d'un **système NVR** complet et celle d'un **Système de basculement**.



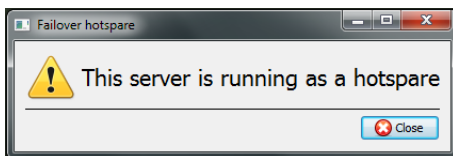
Choisissez le dossier d'installation (il est préférable de le laisser tel quel).



Cliquez sur **Installer**.

Lorsque l'installation est terminée, cliquez sur **Terminer**.

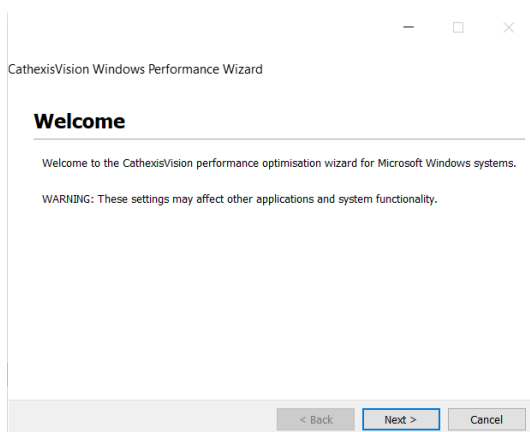
3.1.1 Installation du Basculement



Après une installation réussie du basculement, une tentative de lancement de CathesisVision (en double-cliquant sur l'icône CathesisVision) ouvrira la boîte de dialogue ci-contre.

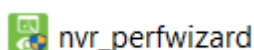
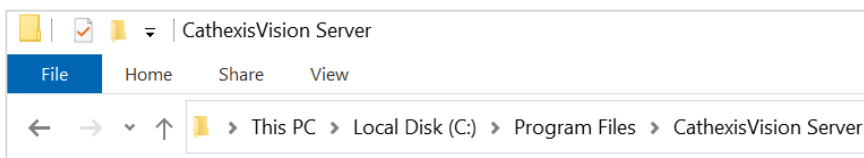
Remarque: il y a plus d'informations sur le Basculement dans la section Configuration du **Manuel de Configuration de CathesisVision**.

3.2 Assistant de Performance Windows Cathesis



L'assistant de performance Cathesis Windows optimise plusieurs paramètres du système Windows pour l'utilisation du logiciel CathesisVision sur un serveur Microsoft Windows. L'assistant de performance est lancé après une installation réussie.

Remarque: Si l'assistant de performance doit être exécuté à nouveau, l'opérateur devra se rendre dans le dossier dans lequel CathesisVision est installé. L'image ci-dessous montre l'emplacement par défaut de l'installation du serveur CathesisVision.



Dans ce dossier, double-cliquez sur le fichier nommé **nvr_perfwizard.exe**. L'assistant de performance Windows de Cathesis s'ouvre alors.

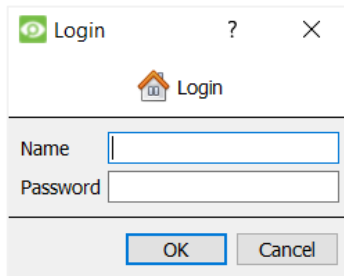
| Catégorie | Paramètres | Explication | Action | |
|-------------------------------------|---|--|--|------------|
| Optimisation du Système de Fichiers |  | Désactiver l'horodatage du dernier accès pour les partitions NTFS | Par défaut, lorsqu'un fichier est accédé, NTFS écrit des informations pour enregistrer la date du dernier accès au fichier. Pour améliorer les performances des disques NTFS, désactivez l'horodatage NTFS du dernier accès. | Requis |
| Gestion de l'énergie |  | Activer le schéma de gestion de l'énergie haute performance | Ajuste les paramètres du plan d'alimentation de Windows pour garantir un enregistrement ininterrompu et une visualisation en direct. | Recommandé |
| Services d'arrière-plan |  | Ajouter des exceptions au service Windows Defender | Cela permettra de gagner en performance pour la mise en cache et l'écriture de la vidéo dans les dossiers du logiciel sous-jacent et de la base de données. Voir la section 2.4 pour plus d'informations. | Recommandé |
| | | Désactiver le service d'indexation de la recherche Windows | Cela permet un gain de performance significatif en évitant l'indexation en arrière-plan du système de fichiers. | Recommandé |

3.3 Commencer CathesisVision



C'est l'interface utilisateur où les paramètres d'enregistrement sont configurés. Elle permet à l'utilisateur de visualiser la vidéo en direct et de revoir la vidéo enregistrée.

3.4 Connexion



The screenshot shows a standard Windows-style dialog box titled "Login". It features a green icon with a camera symbol on the left, a question mark, and a close button (X) on the right. Below the title bar, there is a small house icon and the text "Login". The main area contains two input fields: "Name" and "Password". At the bottom, there are two buttons: "OK" and "Cancel".

Détails de connexion par défaut

Nom d'utilisateur : admin

Mot de passe : admin

4. Licences

Le mode d'octroi des licences dépend de l'unité locale (l'unité sur laquelle on travaille) ou de l'unité distante (une unité de visualisation sur laquelle une copie du logiciel est installée).

Ce chapitre fournit un guide pour chaque situation. Pour plus de détails sur la structure de licence de CathesisVision, veuillez consulter la *Description du Produit et le Document de Licence du Logiciel CathesisVision*, ou contacter support@cathesisvideo.com

4.1 Licence d'essai

Une fois CathesisVision installé, une licence d'essai est automatiquement appliquée au système. Pour obtenir une licence supplémentaire, consultez la sous-section relative à la licence.

Les caractéristiques de la licence d'essai incluent:

- Deux licences permanentes pour les caméras IP.
- Durée maximale d'amen des enregistrements de deux jours.
- Analyse de base standard de CathesisVision.

Pour obtenir des licences d'essai permettant de débloquer des fonctionnalités supplémentaires, envoyez une demande à support@cathesisvideo.com.

4.1.1 Enregistrement de l'heure de révision

Avec une licence d'essai, seuls deux jours (48 heures) d'enregistrements peuvent être examinés à la fois. La caméra continuera d'enregistrer dans la base de données (tant qu'il y a de l'espace, que les caméras ont les débits binaires requis, etc.) Toutefois, la révision des enregistrements sera limitée à deux jours (48 heures) à partir du moment de la révision. Appliquer les licences appropriées pour déverrouiller la base de données et examiner tous les enregistrements aussi loin que la base de données a enregistré.

4.2 Licence d'une Unité Locale

Les instructions suivantes décrivent la procédure d'octroi de licences pour l'unité sur laquelle on **travaille actuellement**. Pour plus d'informations sur l'octroi de licences à une **unité distante**, reportez-vous à la section suivante ([Licence à Partir d'une Unité Distante](#)).

4.2.1 Connexion Internet : Clé de Produit

Avec un accès à l'internet et une clé de produit fournie par un vendeur, saisissez la clé de produit.

Le système se connectera au système de licence en ligne et achèvera la procédure.

4.2.2 Pas de Connexion Internet : Fichier de Pack

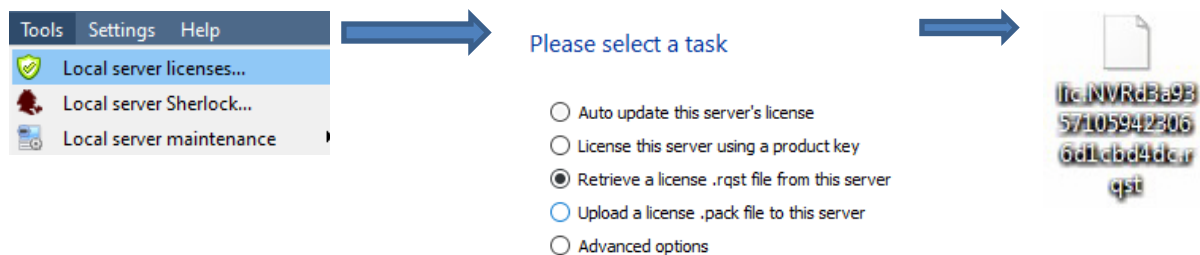
Si l'unité à partir de laquelle l'utilisateur effectue l'octroi de licences **ne dispose pas** d'une connexion internet, téléchargez un fichier **.pack**. Un fichier .pack est un fichier qui contient toutes les informations relatives à l'octroi de licences pour une unité.

Pour obtenir un fichier **.pack** à partir de support@cathesisvideo.com:

1. Sauvegarder un fichier **.rqst** (requête) de l'unité faisant l'objet d'une licence.
2. Envoyez ce fichier par e-mail à l'assistance Cathexis, ainsi que les informations relatives aux licences ajoutées à cette unité.
3. L'assistance Cathexis enverra alors un fichier **.pack** contenant les licences. Les licences peuvent alors être téléchargées sur cette unité.

4.2.2.1 Fichier de Demande de Licence

Un fichier **.rqst** doit être récupéré à partir de l'unité faisant l'objet de la licence. Allez dans **Outils / Licences du serveur local...**



Envoyez ce fichier **.rqst** à support@cathesisvideo.com, ainsi que les informations relatives aux licences ajoutées à cette unité.

4.2.2.2 Télécharger le fichier .pack



Le site devrait maintenant être sous licence. Pour plus d'assistance, veuillez contacter support@cathesisvideo.com.

4.3 Licences à Partir d'une Unité Distante

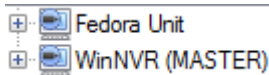
La procédure est différente lorsqu'il s'agit d'une licence à partir d'une unité **distante** (une unité de visualisation sur laquelle une copie du logiciel est installée). En effet, lorsque l'utilisateur clique sur **Outils / Licences**, l'unité sur laquelle l'utilisateur est actuellement connecté sera celle qui est sous licence.

4.3.1 Ouvrir Configurer les Serveurs

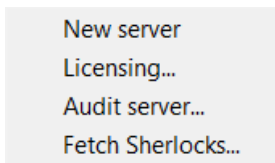
Pour ouvrir **Configurer les serveurs** (dans le site sur lequel vous êtes connecté), suivez le chemin suivant dans la barre de menu: **Site / Onglet Ouvert / Configuration**.



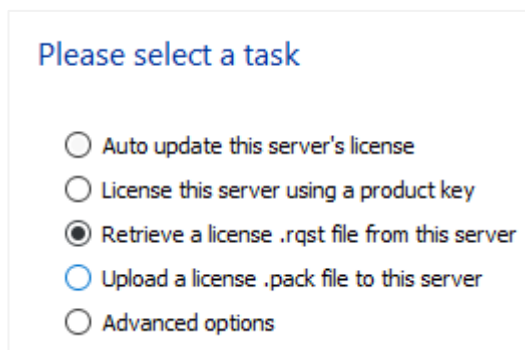
Dans l'onglet **Configuration**, cliquez sur l'icône **Configurer les serveurs**.



Une fois que **Configure Servers** est ouvert, cliquez avec le bouton droit de la souris sur l'unité individuelle à licencier.



Sélectionnez **Licences** dans le menu déroulant.



À ce stade, la procédure de licence est la même que si **Outils - Licences** avait été sélectionné dans l'interface graphique de la machine locale.

Les options indiquées à gauche s'affichent.

Mise à jour automatique si l'appareil a déjà fait l'objet d'une licence.

Utiliser une **Clé de Produit** si elle a été fournie.

Pour demander une licence, suivez la procédure décrite dans la section [4.2.2 Pas de connexion internet](#).

Remarque: Enregistrez les fichiers **.rqst** et téléchargez les fichiers **.pack** sur un support de stockage attaché à l'unité à partir de laquelle la licence est effectuée, et *non* à celle qui fait l'objet de la licence. Conservez toujours le fichier **.rqst** et le fichier **.pack** pour l'assistance future en matière de licences.

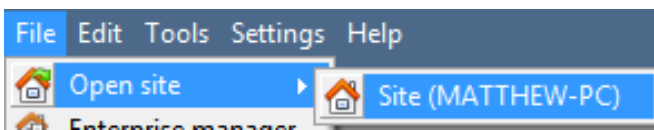
5. L'onglet Configuration

CathesisVision peut fonctionner sur un serveur d'enregistrement individuel ou sur plusieurs serveurs interconnectés. Les caméras et les dispositifs intégrés sont ajoutés aux serveurs individuels. Par conséquent, de nombreuses configurations sont effectuées serveur par serveur. Les configurations basées sur les serveurs se font dans la section **Configurer les Serveurs de l'onglet Configuration**.

5.1 Ouvrir l'onglet Configuration

En général, il y a deux façons de naviguer vers **l'onglet Configuration**:

1. Fichier / Ouvrir le site / Nom_du_site



2. Site / Onglet ouvert / Configuration



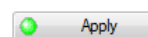
5.2 Configuration Générale

General site setup

| | | |
|--|--|---------------------------------------|
| Site name | <input type="text" value="SiteName"/> | |
| Offline access level | <input type="text" value="1"/> | <input type="button" value="↑"/> |
| Default access level | <input type="text" value="Password required"/> | <input type="button" value="↓"/> |
| Site contact | <input type="text" value="No contact"/> | <input type="button" value="Add"/> |
| Network | <input type="text" value="312500kb"/> | <input type="text" value="1 Gb LAN"/> |
| Multicast addresses | <input type="text" value="-- default --"/> | |
| <input checked="" type="checkbox"/> Use site passwords | | |
| <input type="checkbox"/> Hide failed cameras in resource panel | | |
| <input type="button" value="Configure archiving"/> | | |

Dans la section **Configuration générale du site**, définissez:

- Nom du site
- Niveaux d'accès par défaut
- Contacts du site
- Vitesse du réseau
- Profils d'archivage de l'opérateur.



Une fois ces paramètres choisis, cliquez sur **Appliquer**.

6. Caméras

Ce chapitre décrit les méthodes **d'ajout** de caméras, les options **d'édition de caméras** et le **menu contextuel**.

6.1 Ajout de Caméras

Il y a deux façons d'ajouter une caméra dans **CathesisVision**:

1. **L'assistant d'ajout** de caméra. (Il permet également d'ajouter des bases de données, des horaires et des événements au système).
2. La Fonction **Copier / Coller**.

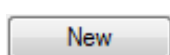
Pour l'une ou l'autre méthode, entrez dans le **Panneau des Caméras**, qui se trouve sous **Configurer les Serveurs**.

Fichier / Nom_du_site / Ouvrir un onglet / Configuration / Configurer les serveurs / Développez le serveur approprié / Caméras

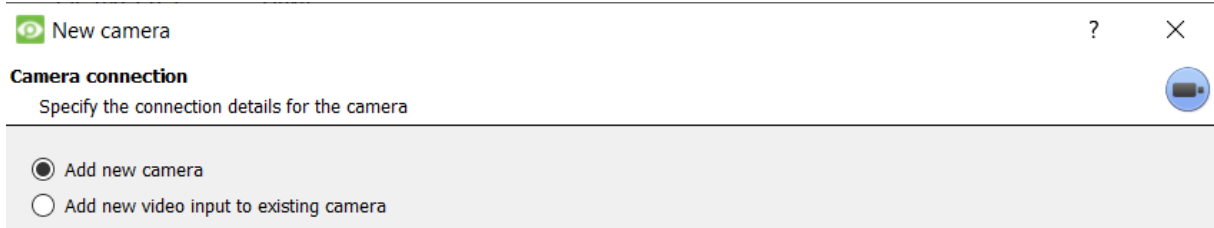
6.1.1 Assistant d'ajout

L'assistant d'ajout de Caméra guide l'utilisateur à travers toutes les étapes nécessaires à l'ajout d'une caméra. Il permet également de créer des bases de données, des programmes et des événements au cours du processus de configuration. **L'assistant** comporte deux phases:

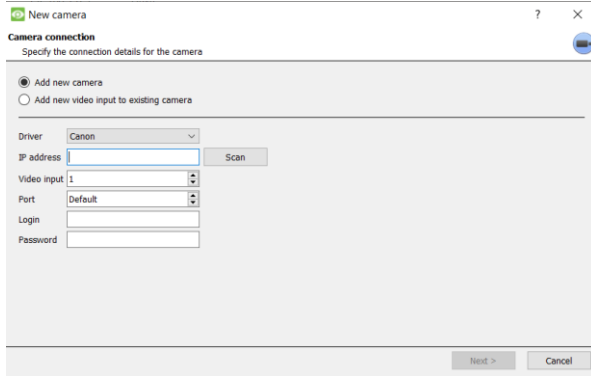
1. L'ajout de la caméra (ou de l'entrée vidéo).
2. La configuration du système pour l'enregistrement à partir de cette caméra (soit par le biais d'un événement de détection de mouvement vidéo (VMD), soit par un enregistrement programmé).



Pour lancer l'assistant d'ajout de caméra, cliquez sur le bouton **Nouveau** en bas du panneau Caméras. La section suivante guide l'utilisateur à travers chaque étape de l'assistant.



Remarque: Il est possible d'ajouter une nouvelle entrée vidéo à une caméra existante. Lorsqu'une caméra existe déjà sur le serveur, l'option suivante apparaît dans la fenêtre Ajout d'une **Nouvelle Caméra** : "Ajouter une nouvelle entrée vidéo à une caméra existante". Cette option peut être utilisée pour configurer des caméras avec deux entrées ou plus.



Pilote: sélectionner le pilote approprié pour l'appareil photo.

Adresse IP: définir l'adresse IP de la caméra.

Scanner: recherche sur le réseau les caméras qui ont été configurées pour être disponibles. Cliquez sur une caméra et son pilote et son adresse IP seront automatiquement définis.

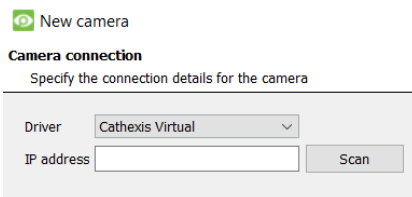
Nom de la caméra: le nom descriptif donné à la caméra.

Entrée vidéo: à utiliser en cas de connexion à un encodeur disposant de plusieurs entrées analogiques. Si ce n'est pas le cas, laissez-le sur 1.

Port: ce paramètre est défini par défaut. Toutefois, pour se connecter via un port spécifique, il convient de le définir sur le port de votre choix.

Login et mot de passe: les données de connexion actuelles de la caméra.

6.1.2 Connexion

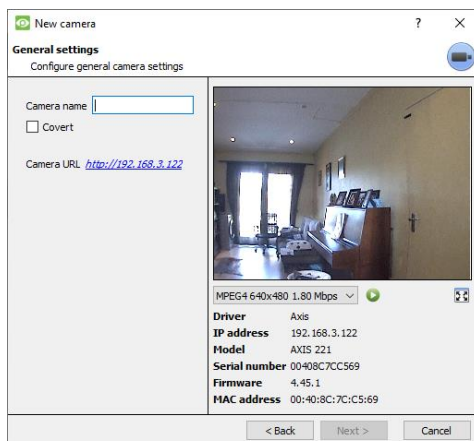


La première étape de l'assistant est la Connexion de la Caméra. L'utilisateur peut configurer les détails de connexion de la caméra.

6.1.2.1 Remarque sur la numérisation

1. Certaines caméras ne prennent pas en charge les demandes de localisation automatique et ne seront pas trouvées à l'aide de la fonction Numériser.
2. Universal Plug and Play (UPnP) doit être activé sur les caméras qui prennent en charge les demandes de localisation.

6.1.3 Paramètres généraux



Le tableau ci-dessous décrit cette fenêtre.

Remarque: L'image de l'aperçu ne reflète pas la qualité réelle du flux, car elle est transcodée lorsqu'elle est visualisée dans l'assistant d'ajout de caméra.

| | | |
|-----------------------------------|---|--|
| Nom | Donnez à la caméra un nom descriptif, afin de la rendre facilement identifiable. | |
| Cachée | CathesisVision offre la possibilité de créer une caméra cachée. Il y a une différence entre une caméra cachée et le fait qu'un utilisateur n'y ait pas accès. | |
| | Cachée | Niveau d'accès caché |
| | Ne sera présent que dans la liste des Ressources d'un Administrateur, ou d'un niveau d'accès qui a reçu l'autorisation d'accéder à cette caméra. | Apparaîtra toujours dans la liste des ressources des niveaux de connexion inférieurs, mais ces derniers ne pourront pas consulter le flux. |
| Informations sur la Caméra | La liste de toutes les informations pertinentes relatives à l'appareil s'affiche. Affichez-la sous l'aperçu de l'image. | |
| Aperçu en direct | | |

6.1.4 Ajouter / Modifier des Flux Vidéo

Pour ajouter ou modifier un flux vidéo, cliquez sur l'un des flux disponibles dans la liste. Cliquez ensuite sur le bouton **Modifier**. Une boîte de dialogue s'affiche alors avec les flux vidéo disponibles et les options qui s'y rapportent.

Les deux flux IP les plus courants sont **JPEG** et **H.264**.

Settings

| Format | Res. | Live | Rec. channel | Video analytics | Fps | Bitrate | GOP length |
|---------|----------------|------|--------------|-----------------|------|-----------|------------|
| 1 MPEG4 | VGA (640x480) | Yes | #1 (default) | Yes | 30.0 | 1.80 Mbps | 20 |
| 2 JPEG | QVGA (320x240) | Yes | | No | 12.0 | | 1 |

Feed

Format: MPEG4
 Resolution: 640x480
 Framerate: 30.0
 Bitrate: 1.80 Mbps
 GOP length: 20
 Quality: 100

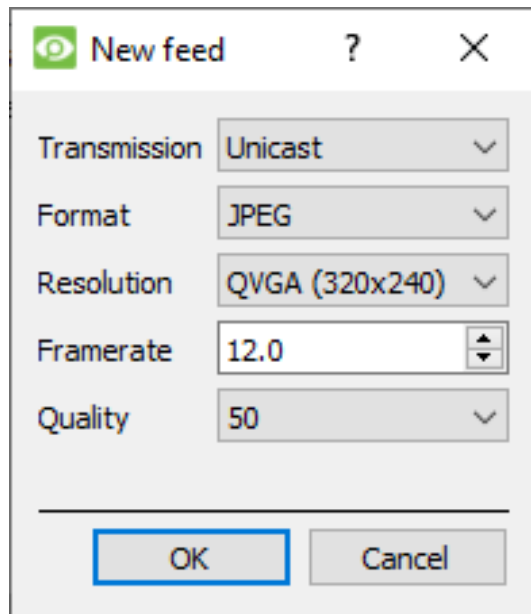
MPEG4 640x480 1.80 Mbps

Camera information

Driver: Axis
 IP address: 192.168.3.122
 Model: AXIS 221
 Serial number: 00408C7CC569
 Firmware: 4.45.1
 MAC address: 00:40:8C:7C:C5:69

OK Cancel

6.1.4.1 JPEG



Transmission: indique le type de transmission.

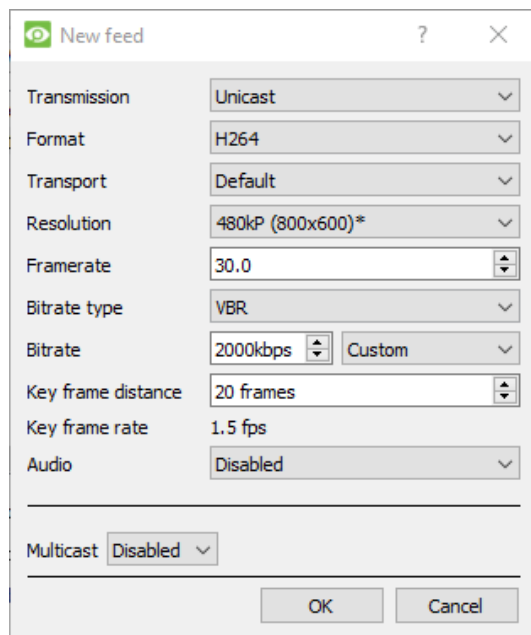
Format: le format de compression utilisé par ce flux. Cliquez sur le menu déroulant pour choisir celui qui vous conviens.

Résolution: le nombre de pixels de l'image.

Fréquence: le nombre d'images enregistrées par seconde.

Qualité: dans quelle mesure la compression de l'image se fait avec perte. À 100, l'image aura la meilleure qualité. À 50, la qualité de l'image est la plus faible.

6.1.4.2 H264



Transmission : le type de transmission.

Format : le format de compression utilisé par ce flux. Cliquez sur le menu déroulant pour choisir celui qui vous convient.

Résolution : le nombre de pixels de l'image.

Fréquence : le nombre d'images enregistrées par seconde.

Type de débit : la manière dont le débit est géré. Un débit constant est plus prévisible, mais perd plus d'informations au fur et à mesure que l'image change. Un débit variable est moins prévisible, mais donne de meilleures images lorsque l'image est plus animée.

Débit binaire : quantité d'informations (en bits) que le flux envoie par seconde. (La qualité définit le degré de perte de la compression de l'image).

Distance entre les images clés : le nombre d'images entre chaque image I (image clé).

Taux de Trame Clé : démontre le taux de trame.

Audio : cette option peut être désactivée ou activée.

Multidiffusion : cette option peut être désactivée ou activée.

6.1.4.3 Multidiffusion

Configurez la **multidiffusion** sur les flux en sélectionnant l'option appropriée dans la boîte de dialogue des flux. Il existe trois options : **désactivé, automatique et manuel**. Si la **multidiffusion** n'est pas souhaitée, laissez-la désactivée.

Manuel

Avec **manuel sélectionné**, entrez l'adresse IP **multidiffusion** et le port **multidiffusion**.

Auto

Sur Auto, l'adresse Multicast sera automatiquement assignée. Les paramètres de base sont décrits dans le **Manuel de Configuration de CathesisVision**.

6.1.4.4 Notifications de Flux

Cette zone affiche l'état des flux créés : **Enregistrement, Visualisation en direct ou Analyse**.

Remarque: Si l'utilisateur clique sur l'une des icônes ci-dessus, des informations détaillées concernant le flux ou le problème s'affichent.

Configuration Automatique

- S'il y a une icône de **clé à molette** à la fin de la notification de flux, cela signifie qu'il y a un problème potentiel avec la configuration du flux. **Cliquez sur cette icône** pour résoudre automatiquement le problème.

6.1.5 Menu du clic droit (Paramétrage en Direct, Enregistrement, et Canal d'enregistrement)

Après avoir configuré un flux, cliquez dessus avec le bouton droit de la souris pour afficher le menu (voir ci-dessous). Ces réglages ne peuvent être effectués qu'après la mise en place du flux.

| | |
|---|--|
| Désactiver le direct | Désactiver la visualisation en direct du flux. |
| Désactiver l'enregistrement | Désactiver l'enregistrement du flux. |
| Régler le canal d'enregistrement | Définir le numéro de canal qui représentera ce flux. |
| Activer l'analyse | Activer l'analyse vidéo. |

6.1.6 Analyse

Pour activer l'analyse sur une unité :

1. Configurez un deuxième flux.
2. Cliquez avec le bouton droit de la souris sur ce flux.
3. Cliquez sur **Activer l'analyse**.

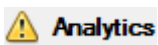
Il y a quelques règles concernant l'activation de l'analyse:

Si un canal d'analyse n'est pas configuré ici, il ne sera pas demandé d'ajouter des DMV plus tard dans l'assistant. Il sera également impossible d'ajouter des DMV à l'aide de ce flux à un stade ultérieur.

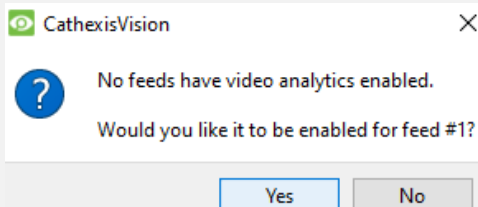
Seuls les flux de résolution QVGA (ou inférieure) offrent la possibilité d'activer l'analyse.



Une **icône en forme de clé** à la fin de la **notification de flux Analytics** signifie qu'un flux pour Analytics n'est pas activé. Cliquer sur l'icône pour activer automatiquement un flux pour l'analyse.

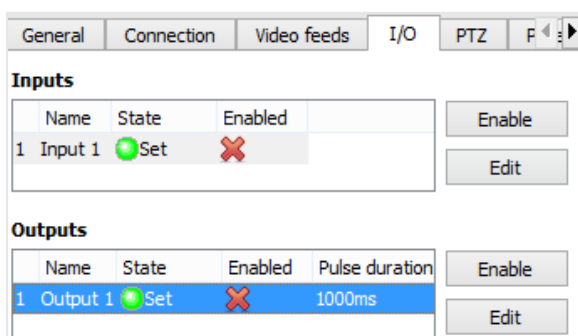


Remarque: Si l'utilisateur choisit de continuer sans activer l'analyse, une invite s'affiche. L'utilisateur peut également activer l'analyse vidéo de la manière suivante.



6.1.7 Entrée/Sortie

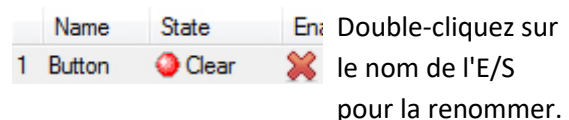
L'étape suivante de l'ajout est la configuration des E/S. Les valeurs d'E/S représentées dans l'interface graphique dépendent des E/S fournies par le codeur.



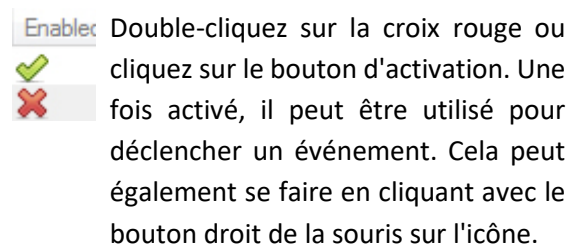
I/O

Les entrées sont utilisées pour déclencher un événement. **Les sorties** sont utilisées pour fournir une sortie souhaitée à la suite d'un événement déclenché.

Renommer



Activation



6.1.7.1 Modifier une sortie

Nom : donne à la sortie un nom descriptif.

Activé : indique si la sortie est désactivée ou activée.

Durée de l'impulsion : définit la durée (en millisecondes) pendant laquelle la sortie émet des impulsions (si elle est définie comme une impulsion).

Impulsion uniquement : si elle est définie sur Oui, la sortie ne se laissera pas régler de manière permanente.

6.1.7.2 Déclencheurs

Certaines caméras disposent de leurs propres déclencheurs d'événements et les encodeurs ont souvent des options d'entrée/sortie.

Remarque:

- Un double clic sur l'une des valeurs de colonne d'une E/S fait basculer la valeur. Par exemple, si vous double-cliquez sur l'état "Clear", l'état devient "Set". (Ces options sont également disponibles dans le menu du clic droit).
- Donnez des noms descriptifs aux E/S, sinon elles ne seront pas identifiables.

6.1.8 Ports Série

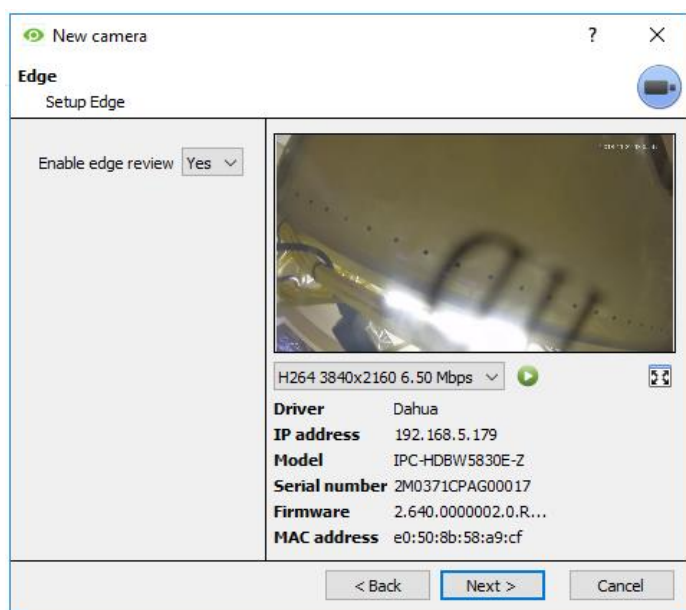
Configure

Mettez en évidence le port série à configurer. Cliquez ensuite sur le bouton **Configurer**.

Il est alors possible de modifier le **Débit en Bauds, les Bits de Données, la Parité, les Bits d'Arrêt** et d'autres paramètres dépendant de l'appareil photo.

Remarque: Cette option n'est disponible que si l'appareil photo dispose de ports série.

6.1.9 Configuration de l'examen du Bord de la Caméra



Les caméras qui prennent en charge les enregistrements Edge disposent d'un onglet supplémentaire dans l'assistant de la caméra. Cet onglet permet d'afficher la base de données Edge embarquée de la caméra dans CathesisVision.

Sélectionnez **Oui** dans le menu déroulant pour activer la base de données.

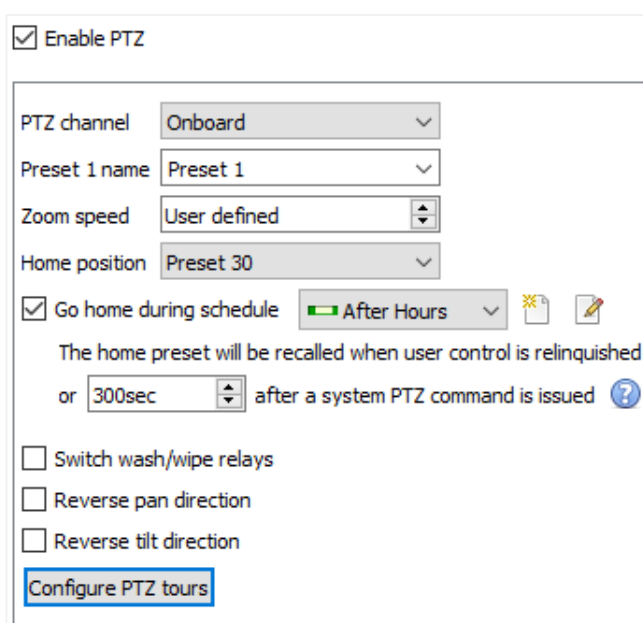
Lorsque cette option est activée, la base de données Edge de la caméra peut être sélectionnée lors de la révision de la caméra (comme pour les autres bases de données du système CathesisVision).

Si cette option est désactivée, la base de données ne pourra pas être sélectionnée.

6.1.10 Panoramique, Inclinaison et Zoom (PTZ)

- Enable PTZ** Cochez cette case si vous ajoutez une caméra PTZ. Ensuite, toutes les options PTZ disponibles apparaîtront dans l'interface de l'assistant.

6.1.10.1 Paramètres Généraux

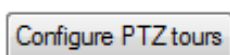


Les canaux PTZ peuvent être ajoutés de deux manières : en sélectionnant Intégré ou un Port Série.

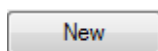
Remarque: ces options varient d'un appareil à l'autre.

| | |
|---|--|
| Nom du Préréglage | Donner des noms descriptifs aux préréglages (tels que "porte d'entrée", etc.) |
| Vitesse du zoom | <p>Cette fonction définit la vitesse de zoom de la caméra lors de l'utilisation des commandes PTZ.</p> <p>Remarque: Utilisez le panneau d'affichage en direct au bas du Menu Ressources pour vérifier si la vitesse de zoom est satisfaisante. Testez le zoom PTZ dans la configuration du contrôle PTZ, ou utilisez l'option de contrôle PTZ à partir du panneau des ressources de la vue de la caméra.</p> <p>Une position d'origine est une position prédéfinie à laquelle la caméra retournera après une période d'inactivité donnée.</p> <p>Retour Automatique à la Position d'Origine : Définissez un horaire pendant lequel la caméra retournera à sa position d'origine. Lorsque l'horaire est inactif, l'appareil photo reste dans la dernière position dans laquelle il a été laissé. Si aucun horaire n'est défini, l'appareil photo ne retournera pas automatiquement à sa position d'origine. Pour que l'appareil revienne toujours à sa position d'origine après un certain temps, activez la programmation Tous les jours.</p> |
| Position d'accueil | |
| Commutation des Relais de Lavage et d'Essuyage | Si les Relais de lavage et d'essuyage sont attribués de manière incorrecte, cette opération permet d'inverser l'ordre des relais. |
| Configuration des visites PTZ | Une visite PTZ passe par une séquence de positions prédéfinies. |

6.1.10.2 Configuration des visites PTZ



Si l'appareil prend en charge les visites, cliquez sur ce bouton pour créer ou modifier une visite PTZ. Ce bouton permet d'accéder à la liste des circuits.



Cliquez sur **Nouveau** pour créer une nouvelle tournée.

Nom et horaire : donnez à la visite un nom descriptif et un horaire (si vous le souhaitez)

Séquence : c'est l'ordre dans lequel les préréglages seront exécutés.

Ajouter un Préréglage, Préréglage Multiple, ou un Modèle de la Tournée

Préréglage

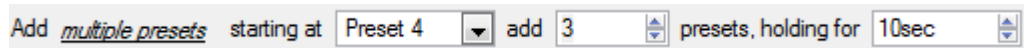
Sélectionnez le Préréglage. Définir la durée pendant laquelle l'appareil photo doit s'attarder sur ce préréglage.



Présélections Multiples

- Commencer à : sélectionnez le premier préréglage à ajouter.
- Ajouter : c'est le nombre de préréglages en cours d'ajout.

Dans l'exemple ci-dessous, les préréglages 4 à 6 seront ajoutés.



6.1.10.3 Procédures PTZ



Avec une caméra Panoramique, Inclinaison et Zoom (PTZ), un opérateur peut manipuler la direction de la caméra, le Zoom, la Distance Focale (Focus) et la quantité de lumière (Iris).

L'opérateur peut également contrôler des vues de caméra préconfigurées appelées " Préréglages ".

Lorsqu'une caméra PTZ en direct est sélectionnée dans l'interface de CathesisVision, un panneau de contrôle de dôme devient disponible.

Cliquez sur le menu déroulant du panneau. Sélectionnez **PTZ**. Le joystick du logiciel affiche.

Remarque: n'oubliez pas de sélectionner ou de lire un flux en direct.

Utilisation du Panneau de Contrôle PTZ

Panoramique Gauche/Droit:



Faire glisser le joystick vers la gauche ou la droite.

Inclinaison haut/bas:



Faire glisser le joystick vers le haut ou le bas.

Déplacer la Caméra plus Rapidement : La distance détermine la vitesse. Faites glisser le joystick dans la direction requise.

Déplacer la Caméra plus Lentement : La distance détermine la vitesse. Faites glisser le joystick plus près dans la direction requise.

Zoom avant/arrière : Regardez la caméra en direct tout en appuyant sur les boutons "Zoom +" et "Zoom -"..

Mise au point plus loin / plus près : Regardez la caméra en direct tout en appuyant sur les boutons " Mise au point + " et " Mise au point - ".

Aller au Préréglage:

Gagner le Contrôle du Dôme/PTZ:

| | |
|--|--|
| <p>1. Sélectionnez le Préréglage dans la liste déroulante. Cliquez ensuite sur ALLER.</p> <p>2. La vue de la caméra passe au Préréglage.</p> <p>3. Pour renoncer au contrôle manuel du dôme ou de la caméra PTZ à partir du panneau PTZ, cliquez sur Auto.</p> <p>4. Si le système exécute automatiquement des visites à distance ou change d'affichage en fonction d'événements, ces réponses automatisées prendront le relais.</p> | <p>S'applique si le système exécute automatiquement des visites à distance ou change d'affichage en fonction d'événements.</p> <p>Cliquez sur manuel ou déplacez le joystick du logiciel.</p> |
| <p>Éclaircir / Assombrir l'affichage de la Caméra en Direct : Appuyez sur le bouton "iris +" ou "iris -". L'image s'éclaircit ou s'assombrit.</p> | <p>Définir un Préréglage:</p> <ol style="list-style-type: none"> 1. Sélectionnez le numéro de préréglage dans le menu déroulant. 2. Utilisez les commandes du joystick pour définir la vue, le Zoom, la Mise au point et la Lumière (Iris) de la caméra. 3. Cliquez sur SET. 4. Accédez à ce préréglage pour le vérifier. |

Contrôle de la Priorité PTZ

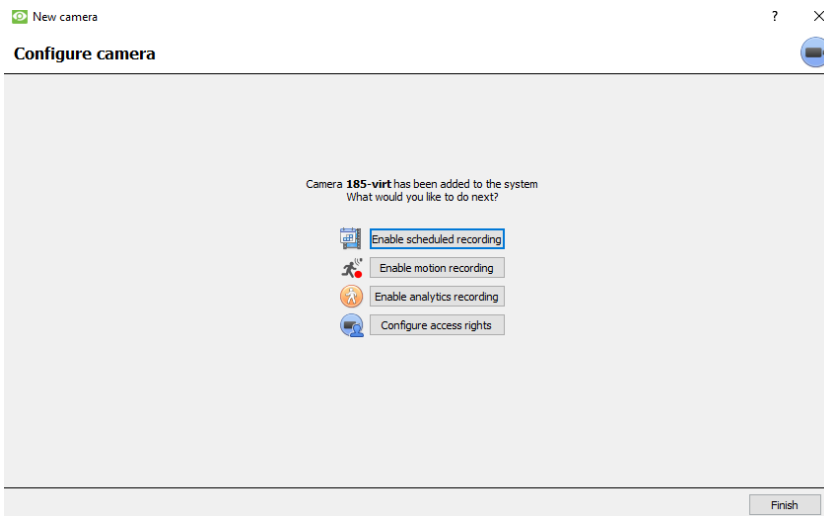
Le contrôle d'une caméra PTZ fonctionne selon un système de priorité. Ce système détermine qui obtient le contrôle de la caméra si plusieurs utilisateurs tentent de contrôler la caméra en même temps.

Les administrateurs bénéficient de la priorité la plus élevée. Ensuite, les niveaux de priorité vont du niveau d'utilisateur 30 au niveau d'utilisateur 1. Par exemple, si un utilisateur de niveau 10 et un utilisateur de niveau 1 tentent de contrôler la caméra PTZ, l'utilisateur de niveau 10 sera prioritaire. Un administrateur aura la priorité sur les deux.

Remarque:

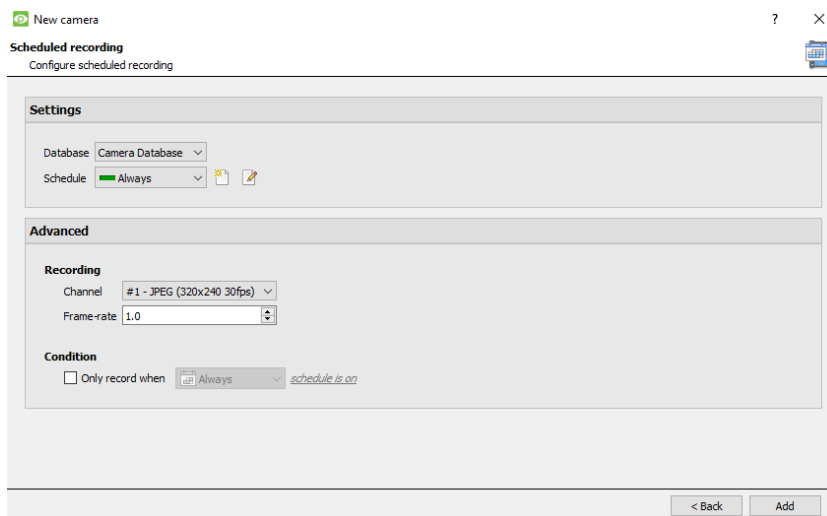
1. Si deux utilisateurs du **même** niveau tentent de contrôler la caméra, le premier utilisateur est prioritaire et le second doit attendre que le délai de neutralisation du dôme soit écoulé.
2. Le contrôle manuel de la caméra est prioritaire par rapport au contrôle automatique du dôme ou au contrôle déclenché par un événement.

6.2 Configurer la Caméra



L'opérateur peut désormais ajouter des enregistrements de mouvements et configurer les droits d'accès aux caméras.

6.2.1 Activer l'enregistrement Programmé



L'enregistrement programmé peut être activé dans l'Assistant d'ajout de Caméra.

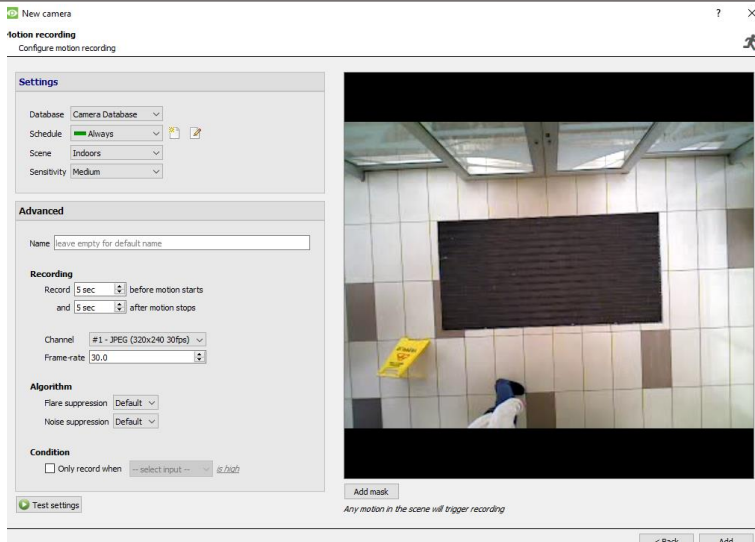
Ici, définissez la base de données, le calendrier, le canal, la fréquence d'images et la condition.

6.2.2 Activer l'enregistrement de Mouvements

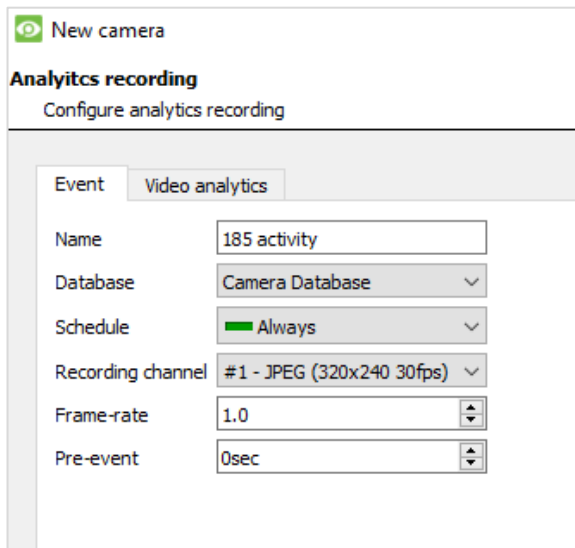
Vous pouvez y accéder en visitant la page **Configuration / Configurer les Serveurs / Développer le Serveur / Enregistrement de mouvement**.

L'enregistrement de mouvements peut être activé. Ici, l'utilisateur peut définir la Base de Données, l'Horaire, la Scène, la Sensibilité, le Temps d'enregistrement avant et après le mouvement, le Canal, le Taux de Fréquence, la Suppression de la Poussée, la Suppression du Bruit, et la Condition.

L'utilisateur peut également ajouter des paramètres de masque et de test.

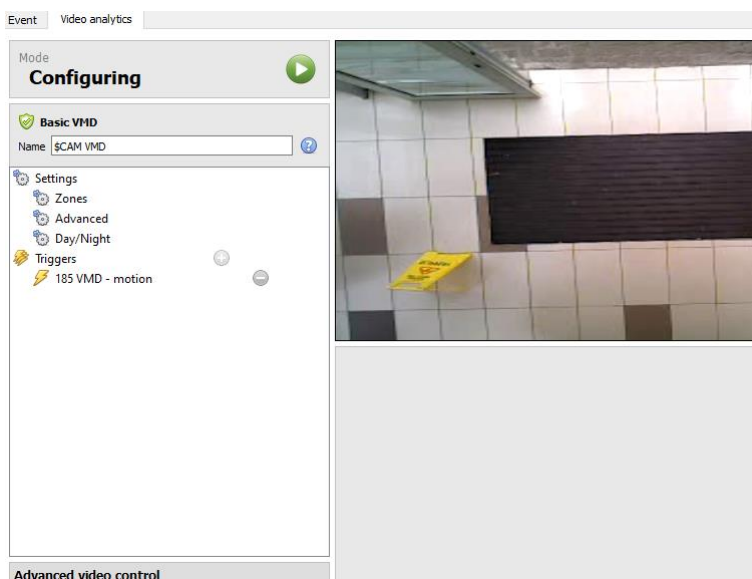


6.2.3 Activer l'enregistrement Analytique



Lors de la configuration de l'analyse, sous l'onglet **Événement**, définissez :

Nom, Base de Données, Horaire, Canal d'enregistrement, Fréquence d'images et Pré-événement.

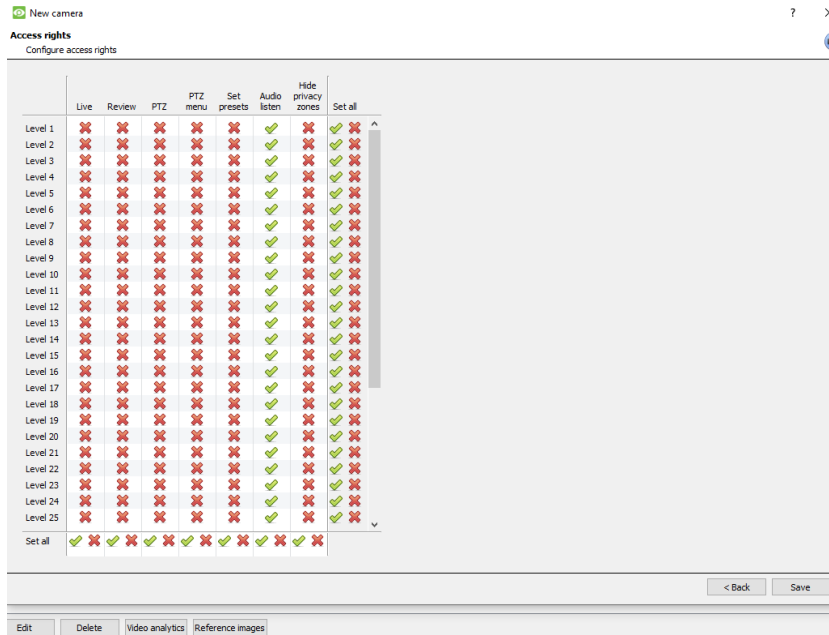


Lors de la configuration des analyses sous l'onglet **Événement**, définissez les zones, les options avancées, les paramètres jour/nuit et les déclencheurs.

Le contrôle vidéo avancé peut également être utilisé.

6.2.4 Configurer les Droits d'accès

Cliquez sur le **Bouton Configurer les droits** d'accès pour configurer les droits d'accès appropriés.



6.3 Copier / Coller des caméras

CathesisVision offre une solution simple pour ajouter plusieurs caméras fonctionnant avec le même pilote. Copiez et collez de nouvelles caméras en utilisant les informations d'ajout d'une caméra précédemment ajoutée.

Pour coller de nouvelles caméras:

Copy Cliquez avec le bouton droit de la souris sur la caméra précédemment ajoutée. Cliquez sur **Copier**.

Paste new... Cliquez avec le bouton droit de la souris n'importe où dans le panneau Caméras. Cliquez sur **Coller nouveau...**

6.3.1 Mode Coller : Séquentiel

La fenêtre séquentielle du mode coller offre la possibilité d'ajouter les nouvelles caméras en tant que copie directe de la caméra qui a été copiée.

Select paste mode Sequential

Number of cameras to add 1

Start IP address . . .

Total channels on encoder 1

Start input 1

Commencer l'adresse IP : ceci détermine l'adresse IP de la première caméra ajoutée. Les adresses IP seront incrémentées à partir de cette adresse. (Assurez-vous qu'aucune adresse IP de cette plage n'a été utilisée).

Nombre total de Canaux sur l'encodeur : il doit s'agir du nombre total de canaux de caméra disponibles sur cet encodeur.

Commencer l'entrée : c'est le canal physique réel auquel la première caméra est ajoutée.

6.3.2 Mode collage : Découvert

Select paste mode Discovered camera

| Discovered cameras | | | Selected camera settings | |
|--|------------------|-------------------------|--------------------------|--|
| Address | Model | Camera name | Camera name | |
| <input checked="" type="checkbox"/> Cameras | | | -- AUTO -- | <input type="button" value="Set name"/> <input type="button" value="Auto-name"/> |
| <input checked="" type="checkbox"/> 192.168.70.101 | Cathesis HDE1004 | | | |
| <input checked="" type="checkbox"/> Input 1 | | -- AUTO -- | | |
| <input checked="" type="checkbox"/> Input 2 | | -- AUTO -- | | |
| <input checked="" type="checkbox"/> Input 3 | | -- AUTO -- | | |
| <input checked="" type="checkbox"/> Input 4 | | -- AUTO -- | | |
| <input checked="" type="checkbox"/> 192.168.70.103 | Cathesis HDE1004 | | | |
| <input checked="" type="checkbox"/> Input 1 | | -- AUTO -- | | |

Remarque: Cette opération permet de copier les paramètres vidéo de la caméra copiée sur les caméras découvertes sélectionnées.

6.3.3 Copier / Coller les Paramètres vidéo

| | |
|----------------------|--|
| Copy | Si plusieurs caméras avec les mêmes pilotes ont déjà été sélectionnées et que l'utilisateur souhaite transférer les paramètres vidéo de chaque caméra, cliquez avec le bouton droit de la souris. Sélectionnez Copier . |
| Paste video settings | Cliquez ensuite avec le bouton droit de la souris sur la caméra à laquelle les paramètres vidéo seront ajoutés. Sélectionnez Coller les paramètres vidéo . |

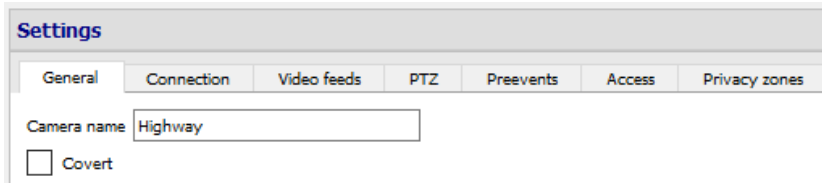
Remarque:

Cette étape concerne les Paramètres du Flux Vidéo. Elle ne permet pas d'ajouter des analyses de détection de mouvement vidéo.

Ne copiez que sur des caméras qui ont le même pilote que la caméra copiée.

6.4 Modifier une Caméra Existante

Remarque: Si des modifications sont apportées à la configuration d'une caméra en cours de multidiffusion, redémarrez les flux. Pour ce faire, il faut supprimer et resélectionner les caméras dans l'onglet Caméras, après avoir enregistré les paramètres.



Modifier une caméra qui a déjà été ajoutée, en retournant dans **l'onglet Configuration / Configurer les serveurs / Caméras**.

Edit

Sélectionnez une caméra. Cliquez sur **Modifier**.

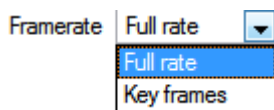
Une interface s'affiche alors avec des onglets contenant les détails de la caméra, qui peuvent être modifiés.

6.4.1 Options Répétées

Les options de configuration de la caméra (**Général, Connexion, Flux vidéo, E/S et PTZ**) sont toutes traitées ci-dessus. Les onglets Pré-événements, Accès et Zones de confidentialité sont traités ci-dessous.

Remarque: L'assistant permet de configurer une **Base de Données, des Enregistrements Programmés et des Enregistrements Déclenchés par l'Algorithme de Mouvement Vidéo**. Ces éléments apparaissent comme des panneaux individuels dans Configurer les serveurs, et non comme des options dans les onglets **Modifier**.

6.4.2 Onglet Pré-événements



Les pré-événements ont été configurés dans la section **Enregistrement d'activités de l'assistant**.

Le nombre d'événements préalables ne peut pas être défini ici. Cependant, la fréquence d'images des événements préalables peut être définie dans cet onglet.

Remarque: Le format JPEG est enregistré en Images Clés, il n'y aura donc que l'option d'Images par Seconde lors du réglage des pré-événements sur un flux MJPEG.

6.4.3 Onglet Accès

Sous l'onglet **Accès**, définissez les niveaux d'accès des utilisateurs qui contrôlent les différentes facettes des caméras disponibles.

| | Live | Review | PTZ | PTZ menu | Set presets | Audio listen | Hide privacy zones | Set all |
|---------|------|--------|-----|----------|-------------|--------------|--------------------|---------|
| Level 1 | | | | | | | | |
| Level 2 | | | | | | | | |
| Level 3 | | | | | | | | |

| | |
|---|---|
| Vivre | Cette option permet de déterminer les niveaux d'accès qui peuvent visualiser le flux en direct de la caméra. |
| Revue | Cette option permet de déterminer les niveaux d'accès qui peuvent visionner les séquences enregistrées par la caméra. |
| PTZ | Cette option permet de déterminer les niveaux d'accès qui peuvent contrôler les mouvements PTZ. |
| Menu PTZ | Cette option permet de déterminer quels niveaux d'accès ont la possibilité de modifier le menu PTZ. |
| Régler les présélections | Cette option permet de déterminer quels niveaux d'accès peuvent modifier les positions de présélection PTZ. |
| Écoute audio | Cette option permet de déterminer les niveaux d'accès qui peuvent écouter le son du microphone intégré. |
| Masquer les zones de confidentialité | Cette option permet de déterminer quels niveaux d'accès peuvent masquer les zones de confidentialité sur l'image de la caméra. |
| Définir tout | <div style="display: flex; align-items: center;"> La sélection de la coche permet à ce niveau d'accéder à tous les paramètres. </div> <div style="display: flex; align-items: center; margin-top: 10px;"> En sélectionnant la croix, ce niveau n'aura accès à aucun paramètre. </div> |

6.4.3.1 Remarque Importante sur les Droits d'Accès

- Tous les niveaux d'accès à cette unité sont gérés dans le panneau des droits d'accès du serveur.
(Site / Onglet Ouvert / Configuration / Configurer les Serveurs / Développer le Serveur / Droits d'accès)
- Les droits d'accès concernent les niveaux d'accès attribués à des utilisateurs spécifiques. Si un utilisateur dispose d'un accès de niveau 1 et que cette caméra n'est attribuée qu'à d'autres niveaux, cet utilisateur ne verra pas cette caméra.
(Les utilisateurs sont gérés dans Site / Onglet Ouvert / Configuration / Utilisateurs).
- Les utilisateurs non administrateurs peuvent être autorisés à configurer d'autres utilisateurs non administrateurs. Voir le **manuel principal de configuration de CathesisVision** pour plus d'informations.

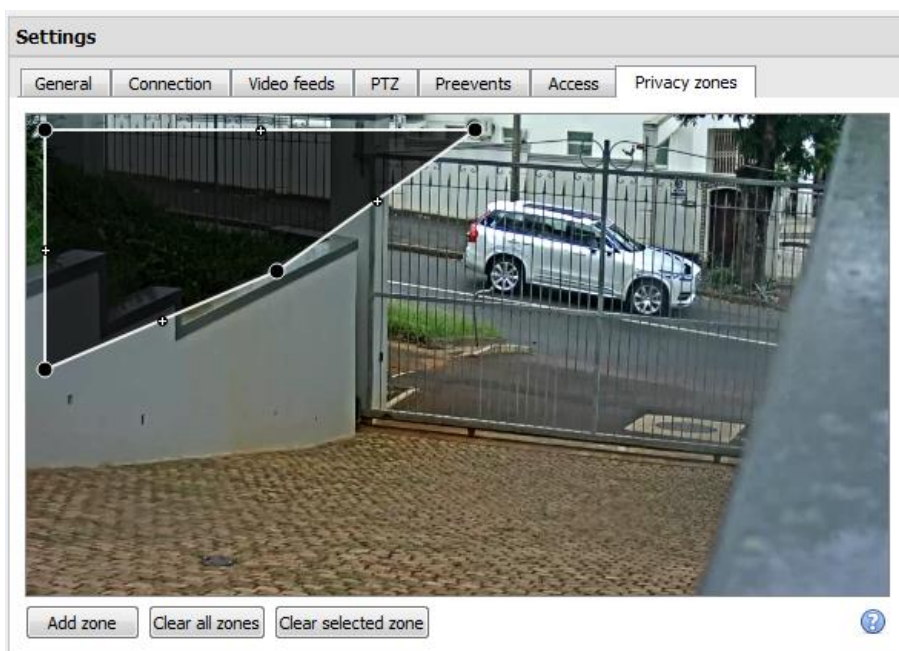
6.4.3.1 Audio Écoute Droit d'accès

Le tableau ci-dessous décrit les situations dans lesquelles les paramètres des droits d'accès à l'écoute audio configurés par l'utilisateur s'appliquent et ne s'appliquent pas.

| Les paramètres du droit d'accès à l'écoute audio s'appliquent à : | Les paramètres du droit d'accès à l'écoute audio ne s'appliquent pas à : |
|---|--|
| Visualisation en direct. Révision à partir de l'onglet de la caméra. Révision à partir de l'onglet de la base de données (bases de données vidéo et d'intégration). Visualisation de la vidéo lors du traitement d'une alarme dans la Passerelle de Gestion des Alarmes. | Canaux audio indépendants. Vidéo archivée. Connexion à un serveur 2016.2 à l'aide d'une visionneuse 2015 / 2016.1. Connexion à un serveur 2016.1 à l'aide d'une visionneuse 2016.2. |

Remarque: Lors de l'écoute d'un fichier audio révisé, un seul canal audio est désormais diffusé.

6.4.4 Zones de Confidentialité

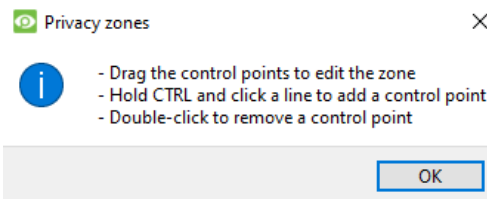


Les zones de confidentialité permettent de masquer certaines parties de l'image de la caméra. Elles peuvent être masquées (supprimées) par les opérateurs auxquels des droits d'accès ont été accordés. Sinon, les zones de confidentialité peuvent être définies de manière à masquer les informations sensibles sur l'image de la caméra, ce qui se reflétera dans les instantanés, les enregistrements et les révisions.

| | |
|----------------------------|--|
| Add zone | Ajouter une nouvelle zone de confidentialité à l'image de la caméra. |
| Clear all zones | Effacer toutes les zones de confidentialité de l'image de la caméra. |
| Clear selected zone | Effacer uniquement la zone sélectionnée de l'image de la caméra. |



Cliquez sur ce lien pour obtenir des instructions sur la définition de la forme d'une zone de confidentialité:



6.4.5 Caméra Ajoutée avec Succès

| Camera | Address | Driver |
|-------------------------------|---------------|-----------------|
| A) Road Office Driveway | 192.168.7.21 | Generic Encoder |
| B) Front Parking Lot(ais) | 192.168.3.97 | Generic Encoder |
| C) Front Door Entrance | 192.168.3.167 | Generic Encoder |
| D) Lower Veranda | 192.168.5.238 | Generic Encoder |
| E) Lower Veranda Passage | 192.168.5.250 | Generic Encoder |
| F) Driveway Perimeter | 192.168.5.50 | Generic Encoder |
| G) Back Parking Lot 1 | 192.168.3.105 | Generic Encoder |
| H) Back Parking Lot 2 (dahua) | 192.168.7.163 | Generic Encoder |
| I) Back Parking Lot 3 | 192.168.7.107 | Generic Encoder |
| J) Dining Area | 192.168.7.57 | Generic Encoder |
| K) Inside Kitchen | 192.168.7.169 | Legacy Rtp |
| L) Inside Foyer | 192.168.1.65 | Generic Encoder |
| M) Reception Area | 192.168.3.197 | Generic Encoder |
| N) Upstairs Balcony | 192.168.5.253 | Generic Encoder |
| fence line cat escape | 009.0.0.0 | Virtual |

La caméra est maintenant configurée.

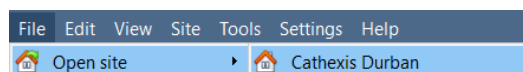
Elle commencera à enregistrer selon la configuration.

À partir de cet écran, il est possible d'ajouter une autre **caméra** ou de modifier la caméra qui vient d'être configurée.

6.5 Voir La Caméra ou Les Caméras

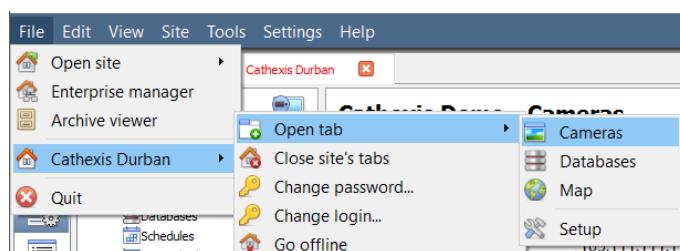
6.5.1 Ouvrir

6.5.1.1 Site ouvert



Fichier / Site Ouvert / Nom_de_votre_site.

6.5.1.2 Ouvrir l'onglet Caméras

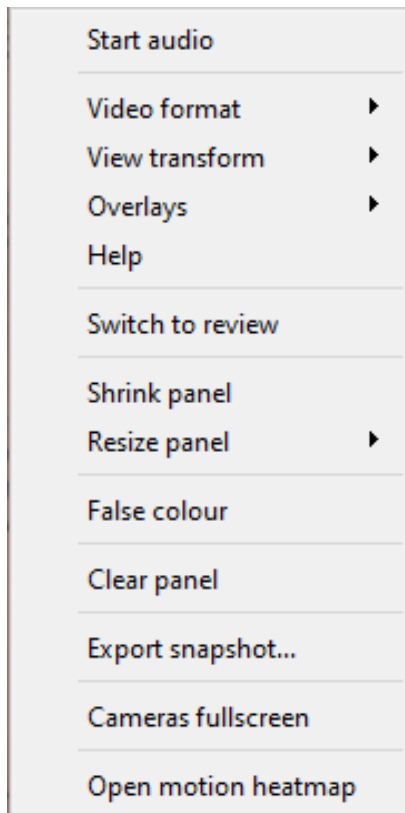


Fichier / Nom_de_Votre_Site/ Onglet ouvert / Caméras.

Double-cliquez sur une caméra dans le panneau Ressources pour commencer à visualiser.

6.5.2 Clic du milieu sur une Caméra en Direct

Cliquez avec le bouton du milieu sur une caméra en direct pour modifier certains aspects de l'affichage de la caméra dans un panneau.



Démarrer l'audio : démarre l'audio.

Format vidéo : permet à l'utilisateur de sélectionner le flux vidéo de la caméra (format / résolution) qu'il souhaite visualiser.

Transformation de la vue : permet de transformer les images pour les caméras dotées d'objectifs spéciaux (par exemple, les caméras à 360 degrés). (Par exemple, les caméras à 360 degrés).

Superpositions : permet de visualiser les différents algorithmes d'analyse appliqués au flux de cette caméra, en direct dans l'onglet Caméras.

Aide : une fenêtre d'aide contextuelle sur le zoom numérique et le contrôle PTZ s'affiche dans ce panneau.

Passage en revue : permet de passer d'une séquence en direct à une séquence en revue.

Réduire le panneau : réduit la taille du panneau de la caméra.

Panneau de redimensionnement : offre plus d'options de redimensionnement.

Fausses couleurs : permet de changer la couleur de l'image en fausses couleurs.

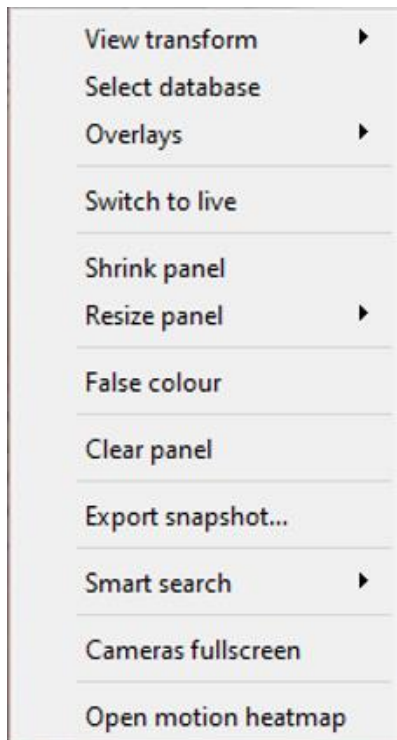
Effacer le panneau : supprime-la ou les caméras du ou des panneaux actuellement sélectionnés.

Exporter l'instantané... : ouvre une fenêtre permettant d'imprimer l'instantané, de l'enregistrer dans un dossier, de le copier dans le presse-papiers du système ou de le copier dans le presse-papiers de CathesisVision. L'utilisateur peut également choisir d'inclure le nom de la caméra et l'heure de l'instantané dans les superpositions.

Caméras plein écran : remplit tout l'écran avec le panneau Caméras, créant ainsi un mur vidéo. La même procédure permet de quitter le mode plein écran.

Ouvrir la Carte Thermique du Mouvement : ouvre la carte thermique du mouvement.

6.5.3 Cliquez avec le bouton du milieu sur une caméra en revue



Transformation de la vue : permet de transformer les images pour les caméras dotées d'objectifs spéciaux (par exemple, les caméras à 360 degrés). (Par exemple, les caméras à 360 degrés).

Sélectionner la base de données : si plusieurs bases de données sont configurées, cette option permet de configurer une caméra pour qu'elle enregistre dans une base de données donnée.

Passer au direct : permet de passer d'une séquence en direct à une séquence d'examen.

Réduire le panneau : réduit la taille du panneau de la caméra.

Redimensionner le panneau : offre davantage d'options de redimensionnement.

Fausses couleurs : permet de changer la couleur de l'image en fausses couleurs.

Effacer le panneau : supprime-la ou les caméras du ou des panneaux actuellement sélectionnés.

Exporter l'instantané... : ouvre une fenêtre permettant d'imprimer l'instantané, de l'enregistrer dans un dossier, de le copier dans le presse-papiers du système ou de le copier dans le presse-papiers de CathesisVision. L'utilisateur peut également choisir d'inclure le nom de la caméra et l'heure de l'instantané dans les superpositions.

Recherche intelligente : utilisez la fonction de recherche d'instantanés pour rechercher dans la base de données des instantanés similaires à l'image actuelle.

Caméras plein écran : remplit tout l'écran avec le panneau Caméras, créant ainsi un mur vidéo. La même procédure permet de quitter le mode plein écran.

Ouvrir la Carte Thermique du Mouvement : ouvre la Carte Thermique du Mouvement.

7. Événements

| Servers | Roadshow Demo MSTR - Events | | | | |
|---|-----------------------------|----------------------|---|-----------|----------|
| | Name | Triggers | Actions | Databases | Schedule |
| <ul style="list-style-type: none"> ▼ Roadshow Demo MSTR (MASTER) <ul style="list-style-type: none"> Cameras Video analytics Databases Schedules Network I/O Scheduled recordings Motion recordings Scheduled archives Events | Lockdown Section A Event | Trigger template (⊗) | Call AMG (alarm previews), Record trigger cameras | camDB | Always |
| | Lockdown Section B Event | Trigger template (⊗) | Record trigger cameras, Call AMG (alarm previews) | camDB | Always |
| | Lockdown Section C Event | Trigger template (⊗) | Record trigger cameras, Call AMG (alarm previews) | camDB | Always |

Les événements se trouvent sous **Site / Onglet ouvert / Configuration / Configuration des serveurs / Événements**.



Lorsque vous créez une Détection de Mouvement Vidéo (DMV), celle-ci est immédiatement ajoutée en tant qu'événement.

Cette configuration VMD peut également être utilisée dans d'autres événements.

À partir du panneau Événements, l'utilisateur peut modifier les événements en cours, en créer de nouveaux ou supprimer ceux qui ne sont plus souhaités.

Double-cliquez sur un événement ou modifiez-le pour ajuster **la Programmation, les Ressources, les Déclencheurs et les Actions en fonction des besoins**.

New Event
New event

General | Triggers | Actions | Resources

Name:

Description:

Schedule:

Priority:

OK Cancel

- Un déclencheur déclenche un événement. Il peut y avoir plus d'un déclencheur par événement. (Par exemple, la VMD de deux caméras provoquera la même action)
- Les actions sont définies comme les mesures prises par le système à la suite du déclencheur.

Remarque: la section "Ressources" fait référence à la capacité du système à basculer l'affichage d'un PC de Visualisation Client sur le flux de la caméra concernée, à la suite d'une action. Cela n'affecte pas les caméras qui seront enregistrées.

8. Désinstaller

Pour désinstaller, suivez le processus propre au système d'exploitation sur lequel CathesisVision a été installé.

9. Conclusion

Remarque: Ceci est un guide rapide du logiciel serveur CathesisVision. Pour plus d'informations sur CathesisVision, consultez le **Manuel d'installation de CathesisVision**. (<http://cathesisvideo.com/>).

Pour obtenir de l'aide, contactez support@cathesisvideo.com