



Hurtigstartveiledning for CathexisVision Server 2021.1

Innhold

Innhold	2
1. Introduksjon	3
1.1 Klient- og serverprogramvare	3
1.2 CathesisVision informasjon	3
2. Krav / restriksjoner	4
2.1 Støttede systemer	4
2.2 Krav til Windows Update.....	5
2.3 Krav til maskinvare	5
2.4 Utelukkelse mot virus	6
2.5 Krav til ruting/port.....	7
3. Installation.....	9
3.1 Følg installasjonsveiviseren	9
3.2 Veiviser for Cathesis-ytelse i Windows	10
3.3 Start CathesisVision.....	11
3.4 Logg inn	11
4. Lisensiering	12
4.1 Prøvelisens.....	12
4.2 Lisensiering fra en lokal enhet	12
4.3 Lisensiering fra en ekstern enhet	13
5. Kategorien Oppsett	15
5.1 Åpne kategorien Oppsett	15
5.2 Generelt oppsett	15
6. Kameraer	16
6.1 Legge til kameraer	16
6.2 Konfigurer kamera.....	26
6.3 Kopiere/lime inn kameraer	29
6.4 Rediger eksisterende kamera	30
6.5 Vise kamera eller kameraer	33
7. Arrangementer	36
8. Avinstaller	37
9. Konklusjon	38

1. Introduksjon

Denne hurtigstartveiledningen gir grunnleggende instruksjoner og informasjon for å sette opp en **server** med CathexisVision 2021. Målet med dette dokumentet er å få programvaren i gang så raskt som mulig.

Hvis du vil ha mer detaljert informasjon (for eksempel konfigurere videoanalyse, failover osv.), kan du se i **installasjonshåndboken for CathexisVision** eller kontakte Cathexis's support på support@cat.co.za

Merk: For å bruke dette dokumentet og programvaren antas det at installasjonsprogrammet har en grunnleggende forståelse av operativsystemet, og er i stand til å gjøre enkle administrative oppgaver. Disse omfatter å legge til disk, legge til skrivere eller angi IP-adresser.

1.1 Klient- og serverprogramvare

Serverprogramvare	CathexisVision Server-programvaren kan installeres på en passende spesifisert maskinvaerserverplattform for et avansert og omfattende videokonfigurasjons- og administrasjonssystem for nettsted.
Klientprogramvare	CathexisVision Client-programvaren gir muligheten til å koble eksternt fra en Windows OS-PC til en CathexisVision-server som klientstasjon, uten behov for full serverinstallasjon. Klientprogramvaretilgangen til serveren avhenger av påloggingsinformasjonen som er konfigurert på serveren. Dette kan være fra administratornivå med fullstendige områdekonfigurasjonsrettigheter, ned til operatørnivå, med begrenset tilgang til områderessurser.

1.2 CathexisVision informasjon

EN MERKNAD PÅ KAMERAKANALER

CathexisVision-programvare **begrensninger på kamerakanaler**. Et flerhodeskamera er fysisk én enhet (kamera), men det **krever en kamerakanal for hvert av de interne kameraene**. Det samme gjelder en enkoder: En 16-kanals enkoder vil utgjøre 16 kamerakanaler på CathexisVision-programvaren, selv om det er en enkelt enhet. **Selv når et kamera eller en enhet bare bruker én IP-lisens, gjelder fortsatt kamerakanalgrensen.**

NYTTIGE LENKER

Hvis du vil se **opplæringsvideoer** om CathexisVision-oppsettet, kan du gå til <https://cathexisvideo.com/resources/videos>

Finn svar på Vanlige **spørsmål om** Cathexis: <https://cathexis.crisp.help/en/?1557129162258>

2. Krav / restriksjoner

Hvis du vil fortsette med dette dokumentet, kan du [laste ned CathesisVision-programvaren \(www.cathesisvideo.com\)](http://www.cathesisvideo.com).

Merk: Minimumskravet for å kjøre denne programvaren er **4 Gigabyte RAM**.

2.1 Støttede systemer

Nedenfor er de opererte systemene som støttes / ikke støttes. Støttede systemer gjelder for alt innhold i CathesisVision-programvareinstallasjon, inkludert:

1. CathesisVision programvare.
2. Kartredigering.
3. Arkivviser.

2.1.1 Støttes ikke

Følgende systemer støttes **ikke**:

- Windows XP og tidligere.
- Windows Vista.
- Windows Server 2008.
- Linux Fedora 16 (bare støttet opp til CathesisVision 2018).
- NetBSD.

2.1.2 Støttede Linux-systemer

- Ubuntu 16.04 LTS stasjonær PC (64-biters).
- Ubuntu 20.04 LTS stasjonær PC (64-biters).

2.1.3 Windows-systemer som støttes

- Microsoft® Windows® 7 SP1.
- Microsoft® Windows® 8.
- Microsoft® Windows® 8.1.
- Microsoft® Windows® 10.
- Microsoft® Windows® Server 2008 R2 SP1.
- Microsoft® Windows® Server 2012.
- Microsoft® Windows® Server 2012 R2.
- Microsoft® Windows® Server 2016.
- Microsoft® Windows® Server 2019.

Merk: CathesisVision 2020 er den siste utgivelsen som støtter Windows 32-bits installasjon. CathesisVision 2020 er den siste utgivelsen som støtter Ubuntu 12.04.

2.2 Krav til Windows Update

Universal C Runtime Update kreves for noen systemer. Oppdaterte Windows-kjøretidsbiblioteker brukes i CathesisVision 2017 og fremover. Dette betyr at oppdateringen for Universell C-kjøretid for Windows 10 må kjøres på systemer før Windows 10. Listen nedenfor viser systemene som denne oppdateringen er nødvendig for.

Merk: Fra CathesisVision 2018.3 og utover støttes ikke lenger Windows Vista og Windows Server 2008. Oppdateringen gjelder derfor ikke lenger for disse systemene. Windows Server 2008 R2 støttes fortsatt.

Dette oppdateringskravet gjelder for:

- Windows Server 2012 R2.
- Windows 8.1.
- Windows RT 8.1.
- Windows Server 2012.
- Windows 8
- Windows RT.
- Windows Server 2008 R2 Service Pack 1 (SP1).
- Windows 7 SP1.

Windows XP og tidligere støttes ikke.

Windows-oppdateringer kan kjøres, eller den bestemte oppdateringen (KB2999226) kan kjøres. Windows 10 Universal C Runtime-oppdateringen kan lastes ned fra: <https://support.microsoft.com/en-us/kb/2999226>

Det er forutsetninger å kjøre KB2999226-oppdateringen. Følgende programvare might må installeres:

- Windows 7 Service Pack 1 (last ned fra <http://windows.microsoft.com/installwindows7sp1>).
- Windows Server 2008 Service Pack 2 (last ned fra <https://support.microsoft.com/en-us/kb/968849>).
- Windows Server 2008 R2 Service Pack 1 (last ned fra <https://www.microsoft.com/en-za/download/details.aspx?id=22077>).
- Oppdatering for Windows RT 8.1, Windows 8.1 og Windows Server 2012 R2
 - KB2919442 (last ned fra <https://support.microsoft.com/en-us/kb/2919442>).
 - Deretter KB2919355 (last ned fra <https://www.microsoft.com/en-za/download/details.aspx?id=42327>).

2.3 Krav til maskinvare

CathesisVision-programvarearkitekturen er utformet for å bruke maskinvaresystemkomponenter med maksimal effektivitet. Det er mange systemproblemer du må vurdere når du velger servermaskinvare. Noen eksempler er:

- Kameraets oppløsning.
- Kamerabithastigheter for opptak.
- Kamera bildefrekvenser og oppløsning for "live" visning.
- Enten du bruker IP-kameraet eller Cathesis-programvaren til å utføre videoanalyse.
- Om visning av kameraer "live" fra samme server som brukeren tar opp.

- Om "multicast"-video direkteavspilles fra kameraet.
- Lagringsmetodikk (innebygd, nettverklagring osv.)

2.3.1 Retningslinjer for valg av maskinvare

Tabellen nedenfor inneholder retningslinjer for valg av maskinvare for programmet. Tallene i tabellen ble generert ved hjelp av CathesisVision [Design Tool](#) (besøk cathesisvideo.com / **Products** / **Resources** / **System Design Tool**).

Merk:Følgende parametere ble brukt til å bestemme disse retningslinjene.

1. Dette er konservative tall bare for innspilling av servere.
2. Live visning er ikke inkludert i disse tallene.
3. 3MP kameraer med en 3MP / 24fps opptaksstrøm.
4. CIF / 12fps analysestrøm som kjører Smart VMD. **(Merk:Ikke Smart AI-algoritme-basert analyse).**
5. Ekstern lagring på et 1 / 10 Gbps-nettverk.

Merk:Disse retningslinjene er ikke uttømmende. For hjelp med design, kontakt en distributør eller et Cathesis regionkontor. Du kan også navigere til www.cathesisvideo.com og bruke [utformingsverktøyet](#).

Processor	RAM (GB)	Gjennomstrømming for serverlagring Mbps	Nei. 3 MP kameraer per server
i7-7700k 4.20GHz	16	600	152
Xeon E3-1290 V2 3.70GHz	16	500	122
Xeon E5-1680 V4 3.40GHz	32	700	187
Xeon E5-2640 V2 2.40GHz	32	650	164
Xeon E5-2695 V3 2.30GHz	32	900	223
Xeon E5-2699 V3 2.30GHZ	32	1000	253

2.4 Utelukkelse mot virus

Hvis systemet kjører et antivirusprogram med aktiv skanning eller sanntidsbeskyttelse aktivert, må noen CathesisVision-mapper utelates fra antiviruskanning. Dette gjør at CathesisVision kan kjøre riktig. Mappene som må utelates er:

- Installasjonsmappen for CathesisVision **Server**.
- Installasjonsmappen for **CathesisVision-klienten**.
- Mapper, drivere og volumer der databasen eller databasene ligger.

Merk: Alle mapper og baner som er oppført nedenfor, er standard installasjonsmapper. Hvis standard mapealternativ ikke ble valgt under installasjonen, finner og utelater du installasjonsmappen (eller mappene) fra antiviruskanning.

Avsnittene nedenfor angir **standard installasjonsmapper og baner** som må utelates fra skanning.

2.4.1 Mapper som skal utelukkes fra antiviruskanning i CathesisVision

Hvis systemet bruker et **globalt antivirusprogram** (som betyr at antivirusbeskyttelse brukes globalt og ikke på enkeltenheter), og forskjellige enheter på området kan ha forskjellige installasjonsmapper, bør du utelate alle standard installasjonsmapper for å unngå problemer.

Merk: Alle mapper og baner som det refereres til nedenfor, er standard installasjonsmapper. Hvis standard mappealternativ **ikke** ble valgt under installasjonen, finner og utelater du installasjonsmappen eller -mappene fra antiviruskanning.

	Mapper som skal utelates
CathesisVision-server	c:\programfiler\Cathesis CathesisVision Suite NVR.
	c:\programfiler (x86)\Cathesis CathesisVision Suite NVR.
	c:\programfiler\CathesisVision Server.
	c:\programfiler (x86)\CathesisVision Server.
CathesisVision-klient	c:\din
	c:\programfiler\Cathesis CathesisVision Suite WRV.
	c:\programfiler (x86)\Cathesis CathesisVision Suite WRV.
	c:\programfiler\CathesisVision-klient.
Databasemapper/stasjoner/volumer	c:\programfiler (x86)\CathesisVision-klient.
	Finn og utelat.

2.4.2 Tredjeparts antivirus sanntidsskanning på CathesisVision klientenheter

På en CathesisVision-klientenhet må Windows Defender eller en annen antiviruskomponent fra tredjepart utelukke CathesisVision Server-mappen manuelt fra skanning.

2.5 Krav til ruting/port

Følgende informasjon refererer til ruterportene som må åpnes på nettverksbrannmuren / ruterens / antiviruset. Disse portene er viktige for at flere Cathesis-tjenester skal kunne kjøre som de skal. Kontroller at disse portene også er åpne på antivirus-antiviruset (hvis du kjører en).

2.5.1 Porter som skal åpnes

Operative porter	Protokoll	Søknad	Beskrivelse
80	TCP	Standard CatMobile-tilgang	Port kreves for å tillate CatMobile-klienttilkobling til server.
30010-30100	TCP	CathesisVision-programvare	Nødvendige porter for å få tilgang til CathesisVision-programvare og

			tilhørende konfigurasjon, live og innspilt visning, etc.
30014	TCP	API (CathesisVision 2016 og tidligere versjoner)*	Port kreves for å tillate API-tilkobling til server ved bruk av CathesisVision 2016 og tidligere versjoner. Merk: Video må også direkteavspilles fra serveren ved hjelp av TCP-port 30010.
33104	TCP	API (CathesisVision 2017 og nyere versjoner)*	Port kreves for å tillate API-tilkobling til servernår du bruker CathesisVision 2017 og senere versjoner. Merk: Video må også direkteavspilles fra serveren ved hjelp av RTSP på TCP-port 554.
<p>* For den fullstendige listen over API-porter, vennligst se API Help Guide eller kontakt support@cat.co.za</p>			

Vedlikeholdsporter	Protokoll	Søknad	Beskrivelse
22	TCP	Secure Shell (SSH) - Linux	Port kreves for å aktivere ekstern tilgang til Linux-serveren ved hjelp av Secure Shell-nettverksprotokollen.
3389	TCP	Eksternt skrivebord – Windows	Port kreves for å aktivere ekstern tilgang til Windows-serveren ved hjelp av eksternt skrivebord-programmet.
I/T	I/T	Tilgang til TeamViewer	Program for å tillate ekstern tilgang til en Windows-server. Ingen port kreves.

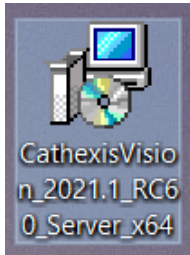
2.5.2 Ekstern støtte

Last ned og installer et av følgende programmer som er relevante for operativsystemet, for å sikre at ekstern støtte er tilgjengelig.

Linux: Secure Shell (SSH – TCP-port 22).

Windows: TeamViewer eller Eksternt skrivebord.

3. Installation

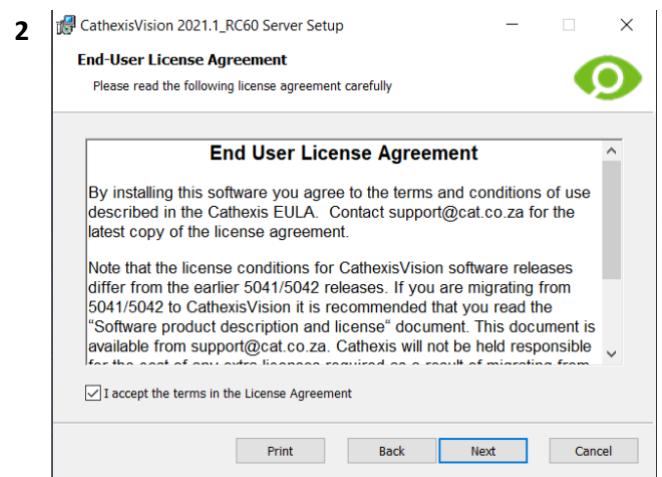


Dobbelklikk installasjonsfilen for å åpne **installasjonsveiviseren**.

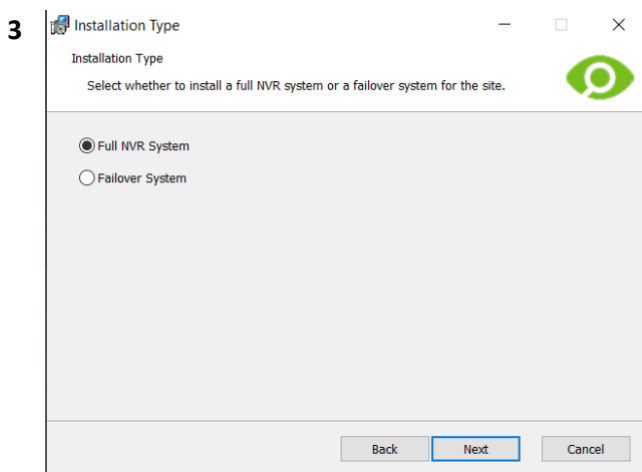
3.1 Følg installasjonsveiviseren



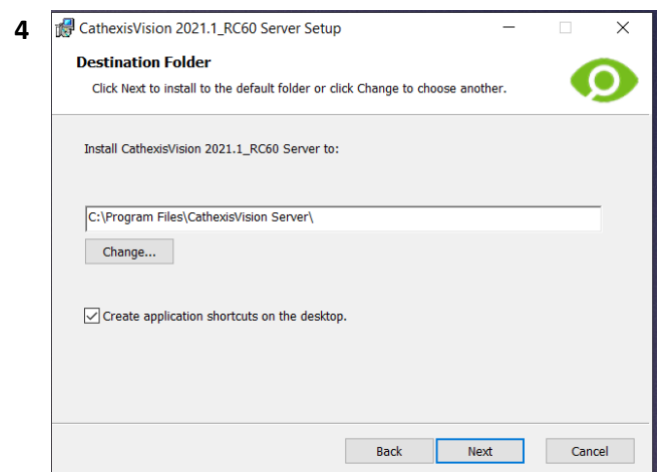
Klikk **Neste**.



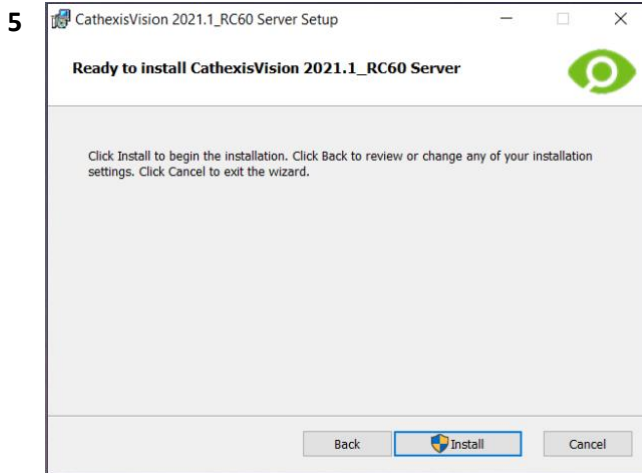
Godta **lisensavtalen for sluttbrukere**.



Brukeren vil være prompted til choose between a **Full NVR System** og en **Failover System** installasjon.



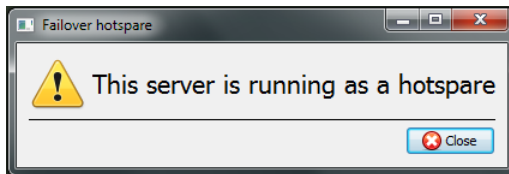
Choosethe installasjon folder(det er best å la dette være som det).



Klikk **Installer**.

Hvis installasjonen er fullført, klikker du **Fullfør**.

3.1.1 Installasjon av failover



Etter en vellykket Failover-installasjon vil forsøk på å starte CathesisVision (ved å dobbeltklikke på CathesisVision-ikonet) åpne dialogboksen som vises her til venstre.

Merk: Det finnes detaljert informasjon om failover i oppsettdelen i *installasjonshåndboken for CathesisVision*.

3.2 Veiviser for Cathesis-ytelse i Windows

Cathesis Windows Performance Wizard optimaliserer flere Windows-systeminnstillinger for bruk av CathesisVision-programvare på en Microsoft Windows-server. Ytelsesveiviseren kjøres etter en vellykket installasjon. Hvis du vil endre innstillingene, kan veiviseren kjøres når som helst deretter.



Installasjonsprogrammet viser gjeldende status for hver innstilling. Den presenterer følgende alternativer:

Kategori	Innstilling	Forklaring	Handling
Optimalisering av filsystem	Deaktiver tidsstempel for siste tilgang for NTFS-partisjoner	Når en fil åpnes, skriver NTFS som standard informasjon som skal registreres når filen sist er tilgjengelig. Hvis du vil forbedre NTFS-diskytelsen, deaktiverer du tidsstempelet for siste NTFS-tilgang.	Required
Strømstyring	Aktiver strømstyringskjemaet med høy ytelse	Justerer innstillingene for Windows-strømoppsett t o for å sikre uavbrutt innspilling og live visning.	Anbefalt
Bakgrunnstjenester	Legge til unntak i Windows Defender-tjenesten	Dette vil gi en ytelsesgevinst for hurtigbufring og skrivning av video til de underliggende programvare- og databasemappeplasseringene. Se pkt. 2.4 hvis du vil ha mer informasjon.	Anbefalt
	Deaktivere indekseringstjenesten for Windows Search	Denne provides en betydelig ytelsesgevinst ved å forhindre bakgrunnsindeksering av filsystemet.	Anbefalt

3.3 Start CathesisVision



Dette er brukergrensesnittet der registreringsparameterne er konfigurert. Det lar brukeren se live video og gjennomgå innspilt video.

3.4 Logg inn

Standard påloggingsdetaljer

Brukernavn: admin
Passord: admin

4. Lisensiering

Lisensieringsmodusen avhenger av om lisensoppgaven utføres på den lokale enheten (enheten som arbeides på) eller en ekstern enhet (en visningsenhet der en kopi av programvaren er installert).

Dette kapitlet inneholder en veiledning for hver situasjon. Hvis du vil ha mer informasjon om lisensieringsstrukturen til CathesisVision, kan du se ***CathesisVision Software Product Description and License Document***, eller kontakte support@cat.co.za.

4.1 Prøvelisens

Når CathesisVision er installert, brukes en prøvelisens automatisk på systemet. Hvis du vil lisensiere systemet ytterligere, kan du se den relevante underdelen for lisensiering.

Funksjonene i prøvelisensen inkluderer:

- To permanente IP-kameralisenser.
- Maksimal gjennomgangstid for opptak på to dager.
- Standard CathesisVision grunnleggende analyse.

Hvis du vil hente demolisenser som låser opp flere funksjoner, sender du en forespørsel til support@cat.co.za.

4.1.1 Opptak av gjennomgangstid

Når en prøvelisens er brukt, kan bare to dager (48 timer) opptak gjennomgås om gangen. Kameraet vil fortsette å ta opp til databasen (så lenge det er plass, har kameraene de nødvendige bithastighetene, etc.). Gjennomgang av opptakene vil imidlertid være begrenset til to dager (48 timer) fra gjennomgangspunktet. Bruk de relevante lisensene for å låse opp databasen og se gjennom alle innspillinger så langt tilbake som databasen har registrert.

4.2 Lisensiering fra en lokal enhet

Følgende instruksjoner beskriver prosessen for lisensiering av enheten som **for øyeblikket arbeides med**. Hvis du vil ha informasjon om lisensiering av en ekstern **enhet**, kan du se neste del ([Lisensiering fra en ekstern enhet](#)).

4.2.1 Internett-tilkobling: produktnøkkel

Med tilgang til Internett og en produktnøkkel fra en leverandør, angir du produktnøkkelen.

Systemet vil koble til det elektroniske lisenssystemet og fullføre prosessen.

4.2.2 Ingen Internett-tilkobling: Pakkefil

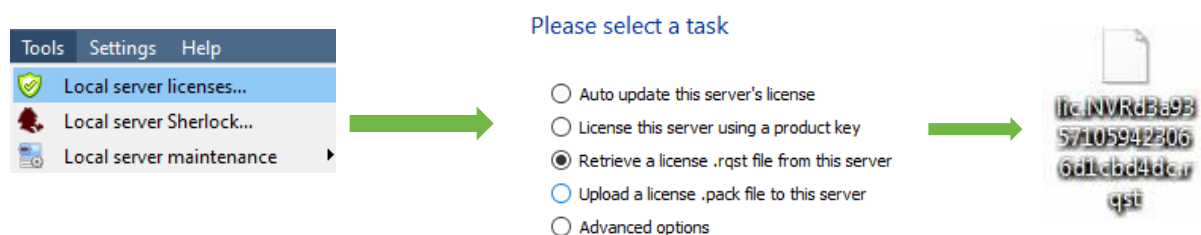
Hvis enheten som brukeren utfører lisensen fra, **ikke** har Internett-tilkobling, laster du opp en **PAKKE-fil**. A . er en fil som inneholder all lisensinformasjon for en enhet.

Slik henter du en **PAKKE-fil** fra support@cat.co.za:

1. Lagre en **RQST-fil** (forespørsel) fra enheten som lisensierer.
2. Send denne filen til Cathexis Support, sammen med informasjonen som er relevant for lisensene som legges til denne enheten.
3. Cathexis Support vil deretter sende en **PAKKE-fil** som inneholder lisensene. Lisensene kan deretter lastes opp til den enheten.

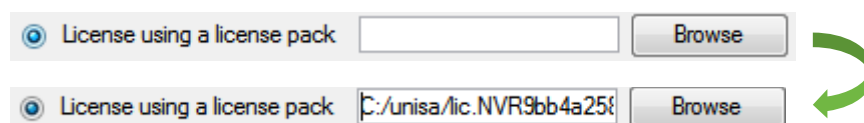
4.2.2.1 Forespørselsfil for lisens

En **rqst-filen** må hentes fra enheten som lisensierer. Gå til **Verktøy / Lokale serverlisenser...**



Send denne e-post til denne **.rqst-fil** til support@cat.co.za, sammen med informasjonen som er relevant for lisensene som legges til i denne enheten.

4.2.2.2 Last opp PAKKE-fil



Området skal nå være lisensiert. Hvis du vil ha mer hjelp, kan du kontakte support@cat.co.za.

4.3 Lisensiering fra en ekstern enhet

Fremgangsmåten er forskjellig ved lisensiering fra en **ekstern** enhet (envisningsenhet der en kopi av programvaren er installert). Dette skyldes at når brukeren klikker **Verktøy / Lisensiering**, vil enheten som brukeren for øyeblikket er logget på, være den som er lisensiert.

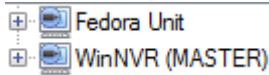
4.3.1 Åpne konfigureringsservere

Hvis du vil åpne **Konfigurer servere** (på området som er logget på), følger du denne banen fra menylinjen:

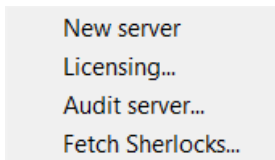
Område / Åpne kategori / Oppsett.



Klikk ikonet **Konfigurer servere** i kategorien **Installasjon** .



Når **Konfigurer servere** er åpne, høyreklikker du den enkelte enheten for å lisensiere.



Svelg **Lisensiering** fra rullegardinmenyen.

Please select a task

- Auto update this server's license
- License this server using a product key
- Retrieve a license .rqst file from this server
- Upload a license .pack file to this server
- Advanced options

Dette punktet er det samme som om Verktøy – **Lisensiering** var valgt i brukergrensesnittet på den lokale maskinen.

Alternativen til venstre vises.

Oppdater automatisk hvis denne enheten allerede er lisensiert.

Bruk en **produktnøkkel** hvis det ble angitt en.

For å be om en lisens, følg prosedyren som er beskrevet i [4.2.2 Ingen](#) internettforbindelseseksjon.

Merk: Lagre **RQST-filene** og last opp **PACK-filene** til lagringsmedier som er knyttet til enheten som **lisensieringen utføres fra**, ikke den som lisensieres fra. Behold alltid **.rqst-filen** og **PACK-filen** for fremtidig lisensieringsstøtte.

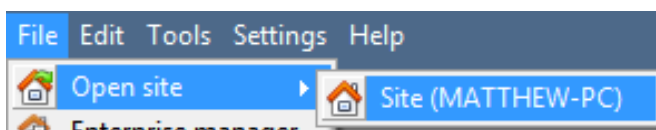
5. Kategorien Oppsett

CathesisVision kan kjøre på en individuell innspillingsserver eller på mange sammenkoblede servere. Kameraer og integrerte enheter legges til på individuelle servere. Derfor gjøres mange av installasjonene på server-for-server-basis. Serverbaserte installasjoner skjer under **Konfigurer servere** i **kategorien Oppsett**.

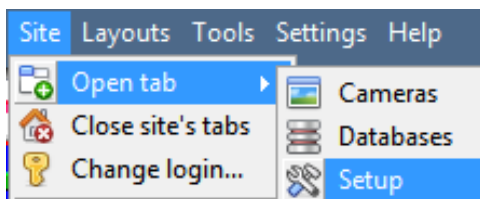
5.1 Åpne kategorien Oppsett

Vanligvis er det to måter å navigere til kategorien Oppsett **på**:

1. Fil / Åpent område / Site_Name



2. Nettsted / Åpne fane / Oppsett



5.2 Generelt oppsett

General site setup

Site name:

Offline access level:

Default access level:

Site contact:

Network:

Multicast addresses:

Use site passwords

Hide failed cameras in resource panel

I delen **Generelt områdeoppsett** angir du:

- Navn på område
- Standard tilgangsnivåer
- Kontakter på området
- Nettverkshastighet
- Profiler for operatørarkivering.

Når disse innstillingene er valgt, klikker du **Bruk**.

6. Kameraer

Dette kapitlet beskriver metoder for å legge til kameraer, alternativene for **kameraredigering** og **høyreklikkmenyen**.

6.1 Legge til kameraer

Du kan legge til et kamera i **CathesisVision** på tomåter:

1. Veiviseren for **kameratillegg**. (Den gir også muligheten til å legge til databaser, tidsplaner og hendelser i systemet.)
2. Funksjonen **Kopier /lim inn**.

For begge metodene angir du **Kamerapanel**, som du finner under Konfigurer **servere**.

Fil / Your_Site_Name / Åpne Fane / Oppsett / Konfigurer servere / Utvid riktig server / kameraer

6.1.1 Veiviser for tillegg

Camera Addition Wizard veileder brukeren gjennom alle trinnene som trengs for å legge til et kamera. Det gjør det også mulig å opprette databaser, tidsplaner og hendelser i installasjonsprosessen. Det er to faser i veiviseren :

1. Tilfavn av kameraet.
2. Konfigurere systemet til å ta opp fra det kameraet (enten via en VMD-hendelse (Video Motion Detection), eller via et planlagt opptak).



For å starte veiviseren for kameratillegg, klikk på Ny-knappen nederst i Cameras P-hælen. Følgende del leder brukeren gjennom hvert trinn i veiviseren.

Driver: Velg den aktuelle driveren for kameraet.

IP-adresse: Angi IP-adressen til kameraet.

Skann : skannettverket for kameraer som er konfigurert til å gjøre seg tilgjengelige. Klikk på et kamera, og det vil automatisk stille inn driveren og IP-adressen.

Kameranavn: det beskrivende navnet som er gitt til kameraet.

Videoinndata: Brukes hvis du kobler til en koder som har flere analoge innganger. Jeglar det være på 1.

Port: Dette har en standardinnstilling. Hvis du vil koble til via en bestemt port, setter du den imidlertid til den valgteporten.

Innlogging og passord: kameraets gjeldende påloggingsdetaljer.

Login and password: the camera's current login details.

6.1.2 Tilkobling

New camera

Camera connection

Specify the connection details for the camera

Det første trinnet i veiviseren er kameratilkoblingen. Brukeren kan angi kameraets tilkoblingsdetaljer.

6.1.2.1 Merknad om skanning

1. Noen kameraer støtter ikke automatiske posisjonsforespørsler og blir ikke funnet ved hjelp av Skann.
2. Universal Plug and Play (UPnP) må være aktivert på kameraene som støtter stedsforespørsler.

6.1.3 Generelle innstillinger

Tabellen nedenfor beskriver dette vinduet.

Merk: Bildet i forhåndsvisningen gjenspeiler ikke den faktiske kvaliteten på feeden, fordi jegter omkodet når det vises i Camera Addition Wizard.

Navn	Gi kameraet et beskrivende navn for å gjøre det enkelt å identifisere.	
Skjult	CathesisVision gir muligheten til å lage et skjult kamera. Det er <i>forskjell</i> på at et kamera er skjult, og at en bruker ikke har tilgang til det.	
	Skjult	Tilgangsnivå definert
	Vil bare være til stede i ressurslisten til en administrator, eller et tilgangsnivå som har fått tilgang til dette kameraet.	Vil fortsatt vises i ressurslisten over lavere påloggingsnivåer, men de vil ikke kunne vise feeden.

Kamera Informasjon	Dette vil liste opp all relevant informasjon knyttet til enheten. Vis den under forhåndsvisningen av bildet.
Direkte forhåndsvisning	

6.1.4 Legge til / redigere videofeeder

Hvis du vil legge til eller redigere en videofeed, klikker du en av de tilgjengelige feedene i listen. Klikk deretter på **Rediger-knappen**. Dette vil få opp en feed-dialog med de tilgjengelige videostrømmene og alternativene som gjelder dem.

De to vanligste IP-feedene er **JPEG** og **H.264**.

Format	Res.	Live	Rec. channel	Video analytics	Fps	Bitrate	GOP length
1 MPEG4	VGA (640x480)	Yes	#1 (default)	Yes	30.0	1.80 Mbps	20
2 JPEG	QVGA (320x240)	Yes		No	12.0		1

6.1.4.1 JPEG

Overføring: viser overføringstypen.

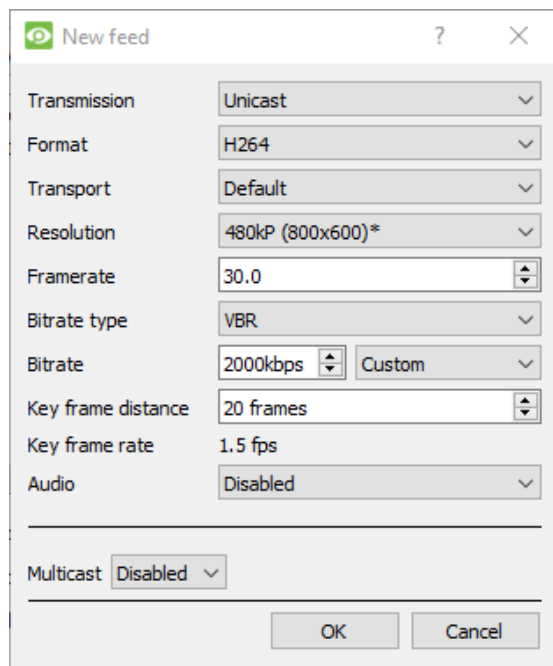
Format: Komprimeringsformatet som brukes av denne dataflyten. Klikk på rullegardinmenyen for å velge ønsket.

Oppløsning: antall piksler i bildet.

Bildefrekvens: antall bilder registrert per sekund.

Kvalitet: hvor tap av komprimeringen av bildet er. Når du er 100, vil bildet ha den beste kvaliteten. At 50, vil bildet ha lavest kvalitet.

6.1.4.2 H264



Overføring: overføringstypen.

Format: Komprimeringsformatet som brukes av denne dataflyten. Klikk på rullegardinmenyen for å velge ønsket.

Oppløsning: antall piksler i bildet.

Bildefrekvens: antall bilder registrert per sekund.

Bitrate Type: måten bithastigheten håndteres på. En konstant bithastighet vil være mer forutsigbar, men vil miste mer informasjon jo mer bildet endres. Variabel bithastighet er mindre forutsigbar, men vil ha bedre bilder når bildet har mer bevegelse.

Bitrate: mengden informasjon (i biter) som feeden sender per sekund. (**Kvalitet** definerer hvor tap av komprimeringen av bildet er.)

Avstand til nøkkelramme: antall delbilder mellom hvert I-bilde (nøkkelbilde).

Nøkkelbilde Rspiste: demonstrerer bildefrekvens.

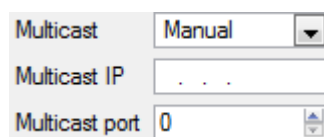
Lyd: dette cadeaktiveres eller aktiveres.

Multicast: dette cendeaktiveres eller aktiveres.

6.1.4.3 Multicast

Konfigurer **Multicast** på feeder ved å velge det relevante alternativet fra feed-dialogen. Du kan velge mellom tre alternativer: **deaktivert**, **automatisk** og **manuell**. Hvis **Multicast** ikke er ønsket, lar du det være deaktivert.

Håndbok

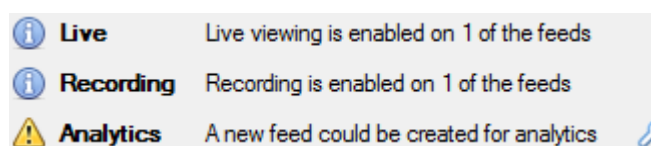


Når **manuell** er valgt, angir du **Multicast IP-** og **Multicast-porten**.

Bil

På Auto tilordnes Multicast-adressen automatisk. Kjerneinnstillingene for dette finner du i installasjonshåndboken for **CathexisVision**.

6.1.4.4 Feed-varsler



Dette området viser statusen for feedene som er opprettet: **Innspilling**, Live **Visning** eller **Analyse**.

Merk: Hvis brukeren klikker på noen av ikonene ovenfor, vises detaljert informasjon om feeden eller problemet.

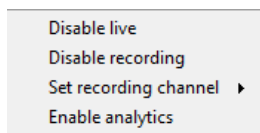
Automatisk konfigurasjon



Hvis det er et **nøkkelikon** på slutten av feedvarslingen, betyr dette at det er et potensielt problem med feedoppsettet. **Klikk på dette ikonet** for å løse problemet automatisk.

6.1.5 Høyreklikkmeny (Innstillinger for live-, innspillings- og innspillingskanal)

Etter å ha satt opp en feed, høyreklikker du på den for å få opp menyen (vist nedenfor). Disse innstillingene kan bare utføres etter at feeden er oppe og går.



Deaktiver direktesending	Deaktiver direkte viewing av feeden.
Deaktiver innspilling	Deaktiver innspilling avfeeden.
Angi innspillingskanal	Definer hvilket kanalnummer som skal representere denne feeden.
Aktiver analyse	Aktiver videoanalyse.

6.1.6 Analyse

Slik aktiverer du analyser på en enhet:

1. Cpåkonfigurere en annen feed.
2. Høyreklikk på den feeden.
3. Klikk **Aktiver analyse**.

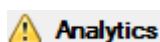
Det er noen regler for aktivering av analyse:

Hvis en analyseaktivert kanal ikke er konfigurert her, blir du **ikke** bedt om å legge til VMD senere i denne Wizard. Det vil også være umulig å legge til VMD ved hjelp av denne feeden på et senere tidspunkt.

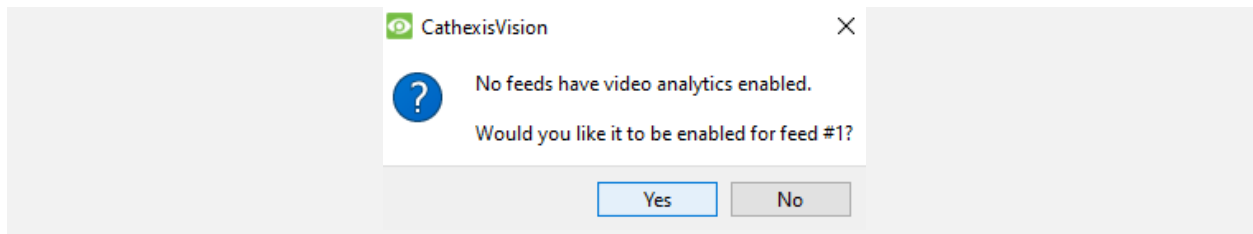
Barefeds som er QVGA-oppløsning (og lavere) vil gi muligheten til å aktivere analyse.



Et **nøkkelikon** på slutten av **analytics-feedvarslingen** betyr at en feed for analyse **ikke** er aktivert. Klikke ikonet for å aktivere en feed for analyse automatisk.

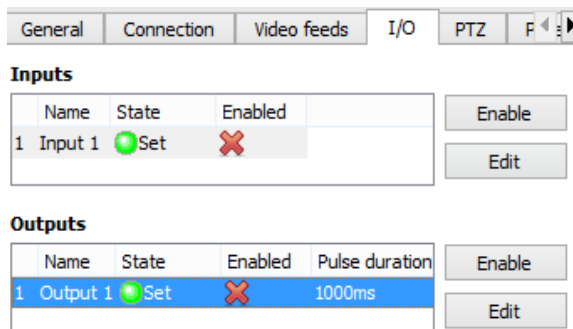


Merk:Hvis brukeren velger å fortsette uten å aktivere analyse, vises en melding. Brukeren kan også aktivere videoanalyse på denne måten.



6.1.7 I/U

Det neste trinnet i tilleggset er I/U-oppsettet. I/U-verdiene som representeres i brukergrensesnittet, avhenger av I/U-en fra koderen.



I/O

Skriver inn enny bruker til å utløse en hendelse. **Sender ut** enre-re som brukes til å gi ønsket utgang som et *resultat* av en utløst hendelse.

Gir nytt navn



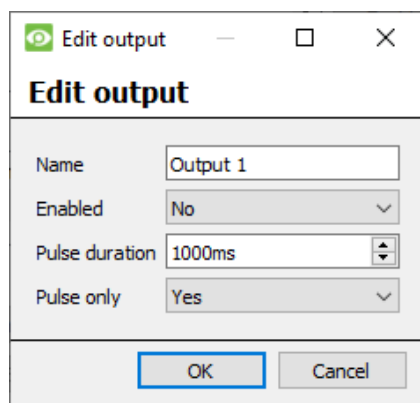
Dobbelklikk I/U-navnet for å gi det nytt navn.

Aktivere



Dobbelklikk på det røde korset, eller klikk på aktiver-knappen. Når den er aktivert, kan den brukes til å utløse en hendelse. Dette kan også gjøres ved å høyreklikke.

6.1.7.1 Redigere en utgang



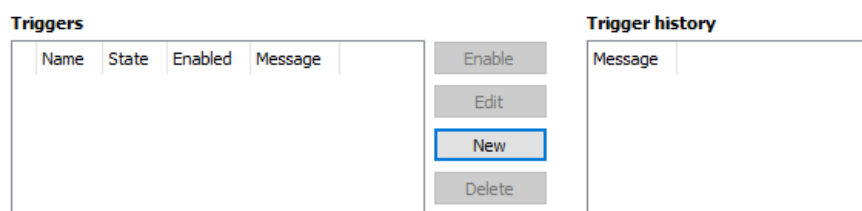
Navn: ggi utdataene et beskrivende navn.

Aktivert: dvises uansettom utdataene er deaktivert eller aktivert.

Pulsvarighet: will still inn hvorlenge (i millisekunder) som utgangen vil pulsere (hvis den er satttil puls).

Bare puls: Jegf satttil Ja, utgangen vil ikke tillate seg å bli permanent innstilt.

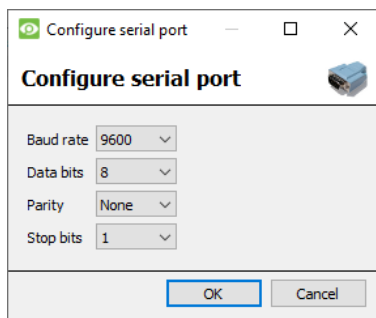
6.1.7.2 Utløsere



Noen kameraer vil ha sine egne hendelsesutløserer, og kodere vil ofte ha I/U-alternativer. **Merk:**

- Hvis du dobbeltklikker en av kolonneverdiene for en I/U, veksles verdien. Hvis du for eksempel dobbeltklikker på en Fjern-tilstand, endres tilstanden til Angi. (Disse alternativene er også tilgjengelige via Høyreklikk-menyen.)
- Gi I/Os beskrivende navn, ellers kan de ikke identifiseres.

6.1.8 Serielle porter

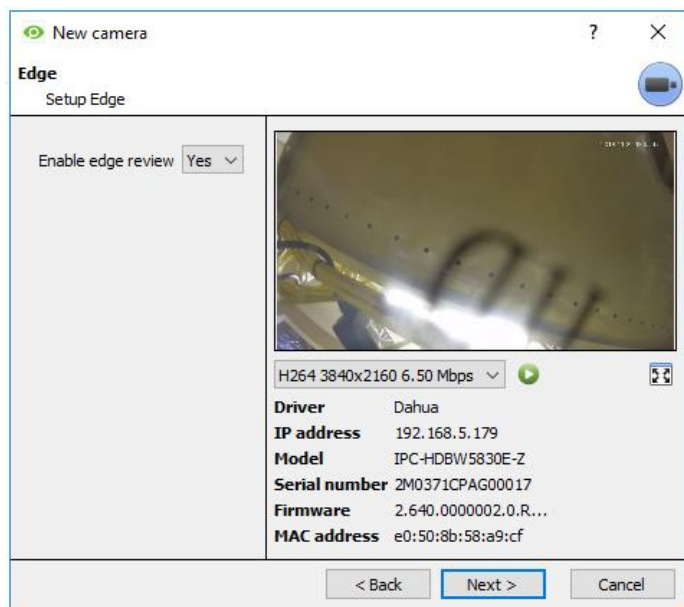


Merk den serielle porten for å konfigurere. Klikk deretter konfigureringsknappen.

Dette gir deg muligheten til å endre **overføringshastigheten, databitene, pariteten, stoppbitene** og andre kameraavhengige innstillinger.

Merk: Dette alternativet vil bare være tilgjengelig hvis kameraet har serielle porter.

6.1.9 Oppsett av kamerakantgjennomgang



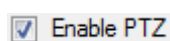
Kameraer som støtter Edge-opptak vil ha en ekstra fane i Camera Wizard. Dette gjør det mulig å vise kameraets innebygde Edge-databasewithin CathexisVision.

Velg **Ja** på rullegardinmenyen for å aktivere databasen.

Når dette er aktivert, vil kameraets Edge-database være tilgjengelig for valg i kameragjennomgang (som med andre CathexisVision-systemdatabaser).

Hvis dette er deaktivert, vil ikke databasen være tilgjengelig for valg.

6.1.10 Pan-Tilt-Zoom (PTZ)



Merk av i denne boksen hvis et PTZ-kamera legges til. Etter dette vises alle tilgjengelige PTZ-alternativer i veivisergransesnittet.

6.1.10.1 Generelle innstillinger

Enable PTZ

PTZ channel ▼
 Onboard

Preset 1 name ▼
 Preset 1

Zoom speed ▼
 User defined

Home position ▼
 Preset 30

Go home during schedule ▶ After Hours ▼

The home preset will be recalled when user control is relinquished
 or 300sec after a system PTZ command is issued

Switch wash/wipe relays

Reverse pan direction

Reverse tilt direction

[Configure PTZ tours](#)

PTZ-kanaler kan legges til på tomåter: ved å velge Innebygd eller en seriell port.

Merk: Disse alternativene varierer fra kamera til kamera.

Navn på forhåndsinnstilling	Gi forhåndsinnstillinger beskrivende navn (for eksempel "inngangsdør" osv.)
Zoomhastighet	<p>Dette definerer hvor rasktkameraet zoomer inn når han bruker PTZ-kontrollene.</p> <p>Merk: Bruk live view-panelet nederst på Ressursmenyen for å se om zoomhastigheten er tilfredsstillende. Test PTZ-zoomen i PTZ-kontrollen for oppsett, eller bruk alternativet PTZ-kontroll fra ressurspanelet i kameravisningen.</p> <p>En hjemmeposisjon er en forhåndsinnstilt posisjon som kameraet skal returnerestil, etter en angitt periode med inaktivitet.</p>
Hjem-posisjon	<p>Automatisk retur til hjem: Still inn en tidsplan, der kameraet går tilbake til sin hjemposisjon. Når tidsplanen er inaktiv, forblir kameraet i den siste posisjonen det ble liggende i. Hvis det ikke er angitt noen tidsplan, vil ikkekameraet gå automatisk tilbake til hjemposisjonen. Hvis du vil at den alltid skal komme hjem etter en tidsperiode, aktiverer du tidsplanen For hver dag.</p>
Bytt vask og tørk reléer	Hvis Wash and Wipe-reléene er feilaktig tilskrevet, vil dette bytte dem over til riktig rekkefølge.
Konfigurere PTZ-innføringer	En PTZ-tur vil gå gjennom en sekvens med forhåndsinnstilte posisjoner.

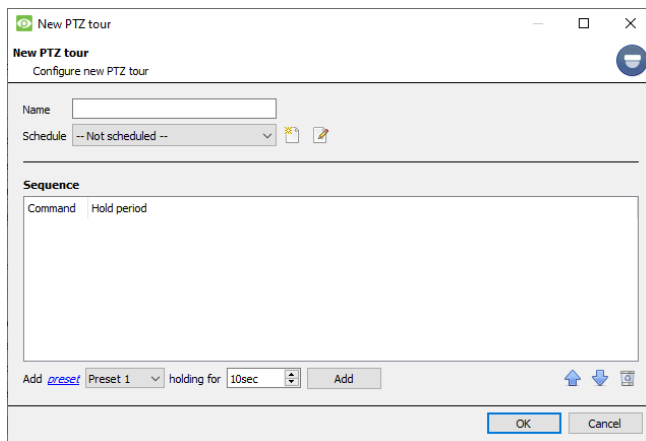
6.1.10.2 Konfigurere PTZ Tours

[Configure PTZ tours](#)

Hvis enheten støtter Tours, klikker du på denne knappen for å opprette eller redigere en PTZ-tur. Dette navigerer til listen over turer.

[New](#)

Klikk **Ny** for å opprette en ny innføring.



Navn og tidsplan: Gi innføringen et beskrivende navn og en tidsplan (hvis ønskelig).

Sekvens: Dette er rekkefølgen forhåndsinnstillingene skal kjøres i.

Legg til forhåndsinnstilling, Flere forhåndsinnstillinger eller et mønster i innføringen

Forhåndsinnstilte

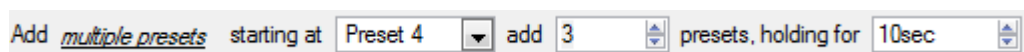
Velg Forhåndsinnstilling. Angi hvor lenge kameraet skal ligge ved denne forhåndsinnstillingen.



Flere forhåndsinnstillinger

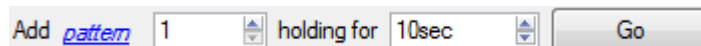
- Start på: Velg den første forhåndsinnstillingen som skal legges til.
- Legg til: Dette er antallet forhåndsinnstillinger som legges til.

I eksemplet nedenfor vil forhåndsinnstillinger 4 til 6 bli lagt til.



Mønster

Velg mønsteret som skal legges til.



6.1.10.3 PTZ-prosedyrer



Med et pan-tilt-zoom-kamera (PTZ) kan en operatør manipulere kameraets retning, zoom, brennvidde (fokus) og mengden lys (Iris).

Operatøren kan også kontrollere forhåndsconfigurerte kameravisninger kalt "Forhåndsinnstillinger".

Når et Live PTZ-kamera er valgt i CathexisVision-grensesnittet, blir et Dome-kontrollpanel tilgjengelig.

Klikk rullegardinmenyen for panelet. Svelg **PTZ**. Styrespaken for programvaren viser.

Merk: Husk å velge eller spille av en direktesending.

Bruke PTZ-kontrollpanelet

Panorer mot venstre/høyre:



Dra styrespaken mot venstre eller høyre.

Vipp opp/ned:



Dra styrespaken opp eller ned.

Flytt kameraet raskere: Avstanden bestemmer hastigheten. Drag joystick ut i ønsket retning.

Flytt kameraet langsommere: Avstanden bestemmer hastigheten. Drag joystick nærmere i ønsket retning.

Zoom inn / ut: Se på live-kameraet mens du trykker på "Zoom +" og "Zoom -" -knappen.

Fokus videre / nærmere: Se på live-kameraet mens du trykker på "Focus +" og "Focus -" -knappen.

Gå til forhåndsinnstilling:

1. Velg forhåndsinnstillingen fra rullegardinmenyen. Klikk deretter PÅ.
2. Kameravisningen endres til forhåndsinnstillingen.
3. Hvis du vil gi fra deg manuell kontroll over kuppelen eller PTZ-kameraet fra PTZ-panelet, klikker du på Auto.
4. Hvis systemet kjører eksterne turer automatisk, eller bytter skjermer basert på hendelser, vil disse automatiserte svarene overta.

Få kontroll over Dome / PTZ:

Gjelder hvis systemet kjører eksterne turer automatisk, eller bytter visning basert på hendelser.

Klikk **manuell**, eller flytt programvarespaken.

Gjør live-kameravisningen lysere: Trykk på knappen "iris +" eller "iris -". Bildet blir lysere eller mørkere.

Definere en forhåndsinnstilling:

1. Velg forhåndsinnstillingsnummeret fra rullegardinmenyen.
2. Bruk styrespakk kontrollene til å etablere kameraet Vis, Zoom, Fokus og Lys (Iris).
3. Klikk på SET.
4. Gå til denne forhåndsinnstillingen for å sjekke den.

PTZ-prioritetskontroll

Kontroll av et PTZ-kamera fungerer på et prioritert system. Dette bestemmer hvem som får kontroll over kameraet, hvis mer enn én bruker prøver å kontrollere kameraet samtidig.

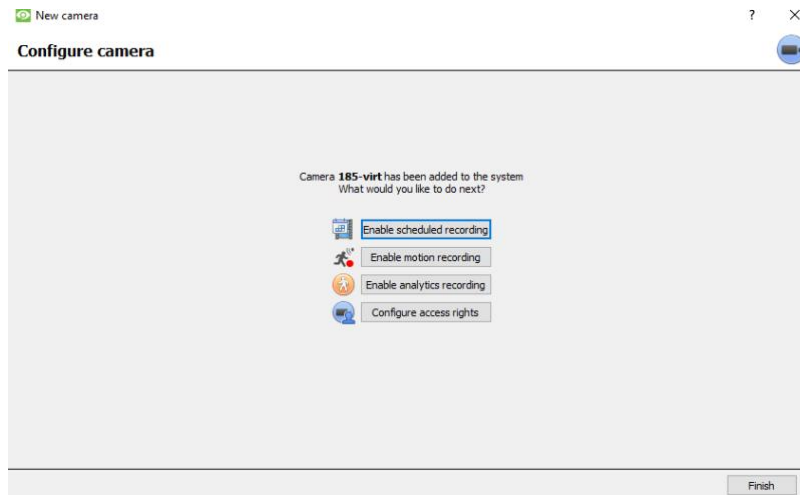
Administratorer får høyest prioritet. Deretter kjøres prioritetsnivåene fra brukernivå 30, ned til brukernivå 1. Hvis for eksempel en bruker på nivå 10 og en bruker på nivå 1 forsøker å kontrollere PTZ-kameraet, får brukeren på nivå 10 prioritetskontroll. En administrator vil få prioritet fremfor begge deler.

Merk:

1. Hvis to brukere på **samme** brukernivå prøver å kontrollere kameraet, får den første brukeren prioritet, og den andre brukeren må vente til "Dome override" -perioden er utløpt.

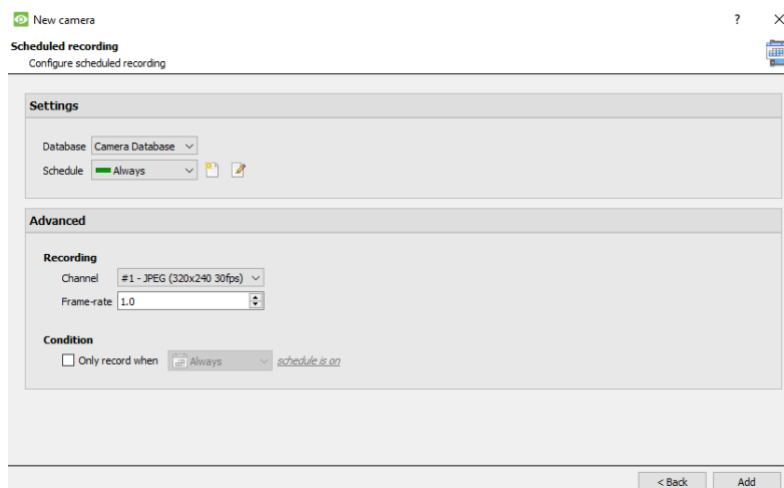
- Manuell kontroll av kameraet prioriteres fremfor hendelsesstartet eller automatisk kontroll av kuppelen.

6.2 Konfigurer kamera



Operatøren kan nå legge til bevegelsesopptak og konfigurere kameratilgangsrettighete.

6.2.1 Aktiver planlagt innspilling



Planlagt opptak kan aktiveres i kameraAddition Wizard. Her angir du Database, Tidsplan, Kanal, Bildefrekvens og Betingelse.

6.2.2 Aktiver bevegelsesopptak

Dette kan nås ved å besøke **Setup / Configure Servers / Expand the Server / Motion Recording**.

Bevegelsesopptak kan aktiveres. Here, brukeren kan angi database, tidsplan, scene, følsomhet, opptakstid før og etter bevegelse, kanal, bildefrekvens, fakkelertrykking, støydemping og tilstand. Brukeren kan også legge til maske- og testinnstillinger.

New camera

Motion recording
Configure motion recording

Settings

Database: Camera Database

Schedule: Always

Scene: Indoors

Sensitivity: Medium

Advanced

Name:

Recording

Record: 5 sec before motion starts
and 5 sec after motion stops

Channel: #1 - JPEG (320x240 30fps)

Frame-rate: 30.0

Algorithm

Flare suppression: Default

Noise suppression: Default

Condition

Only record when -- select input -- @ high

Add mask

Any motion in the scene will trigger recording

6.2.3 Aktiver analyseopptak

New camera

Analytics recording
Configure analytics recording

Event: Video analytics

Name:

Database: Camera Database

Schedule: Always

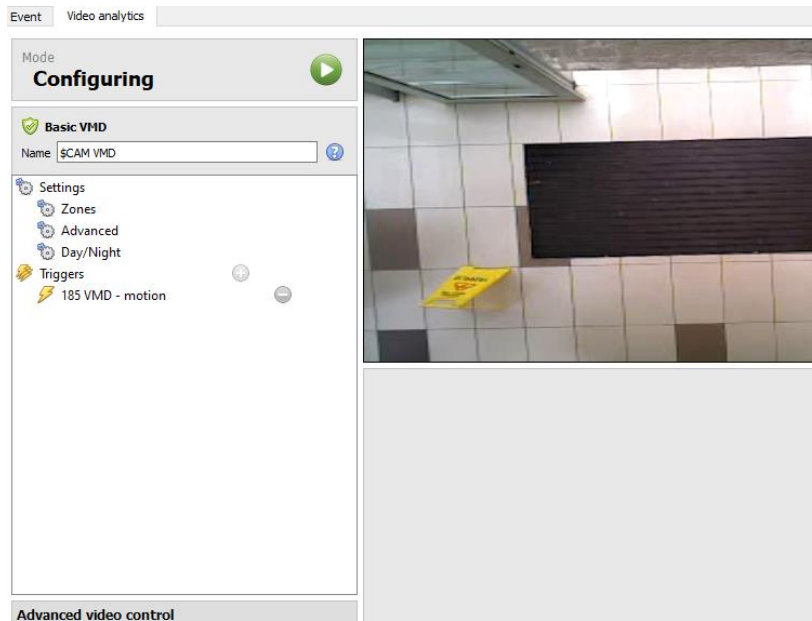
Recording channel: #1 - JPEG (320x240 30fps)

Frame-rate: 1.0

Pre-event: 0sec

Når du konfigurerer analyser, angir du følgende under kategorien **Hendelse**:

Navn, Database, Tidsplan, Innspillingskanal, Bildefrekvens og Pre-event.

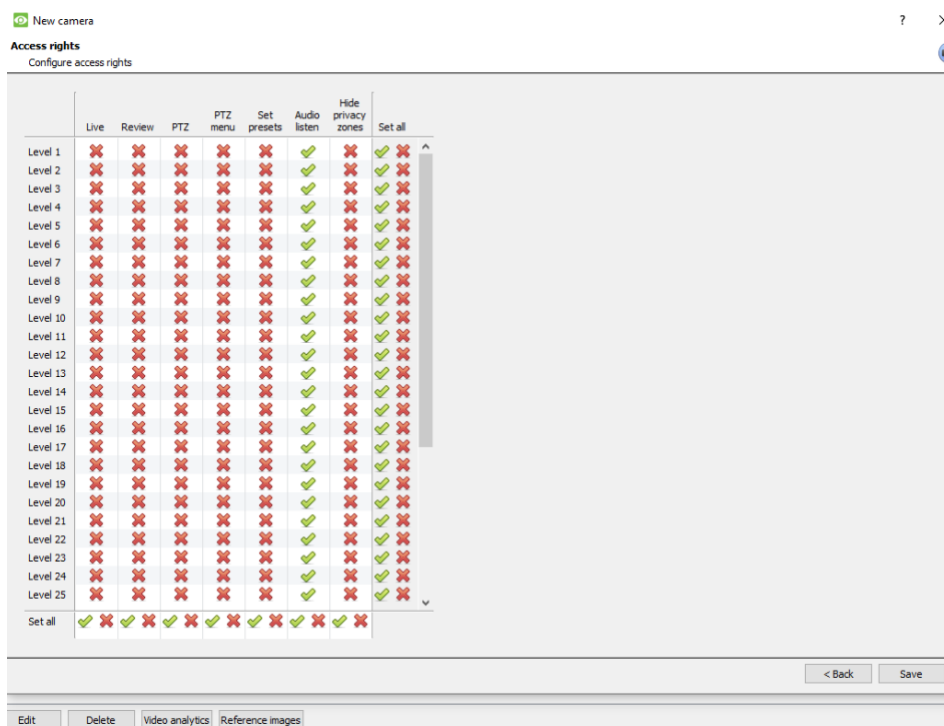


Når du konfigurerer analyser under **kategorien Hendelse**, angir du Soner, Avanserte alternativer, Dag/natt-innstillinger og Utløserer.

Avansert videokontroll kan også brukes.

6.2.4 Konfigurere tilgangsrettigheter

Klikk **Konfigurer tilgangsrettigheter** for å konfigurere relevante tilgangsrettigheter.



6.3 Kopiere/lim inn kameraer

CathesisVision tilbyr en enkel løsning for å legge til mer enn ett kamera som opererer på samme driver. Kopier og lim inn nye kameraer ved hjelp av tilføyingsinformasjonen til et kamera som er lagt til tidligere.

Slik limer du inn nye kameraer:

Copy Høyreklikk på kameraet som er lagt til tidligere. Velg **Kopier**.

Paste new... Høyreklikk hvor som helst i kamerapanelet. Klikk **Lim inn ny...**

6.3.1 Innlimingsmodus: sekvensiell

Det sekvensielle vinduet for innlimingsmodus gir muligheten til å legge til de nye kameraene som en direkte kopi av kameraet som ble kopiert.

The screenshot shows a configuration window for the sequential paste mode. It includes a dropdown menu for 'Select paste mode' set to 'Sequential'. Below are four input fields: 'Number of cameras to add' (set to 1), 'Start IP address' (set to . . .), 'Total channels on encoder' (set to 1), and 'Start input' (set to 1).

Start IP-adresse: Dette bestemmer IP-adressen til det første nye kameraet som legges til. IP-adressene økes herfra. (Make sikker på at ingen IP-adresser i dette området er brukt.)

Totalt antall kanaler på koder: Dette må være hele antallet kamerakanaler som er tilgjengelige på denne koderen.

Start Input: Dette er den faktiske fysiske kanalen som det første kameraet legges til i.

6.3.2 Innlimingsmodus: oppdaget

The screenshot shows a configuration window for the discovered camera paste mode. The 'Select paste mode' dropdown is set to 'Discovered camera'. The main area is split into two panels: 'Discovered cameras' and 'Selected camera settings'. The 'Discovered cameras' panel contains a table with columns for Address, Model, and Camera name. It lists two discovered cameras, each with four input options. The first camera (192.168.70.101) has 'Input 1' selected. The 'Selected camera settings' panel shows the 'Camera name' set to '-- AUTO --' and two buttons: 'Set name' and 'Auto-name'.

Address	Model	Camera name
<input checked="" type="checkbox"/> Cameras		
<input checked="" type="checkbox"/> 192.168.70.101	Cathesis HDE1004	
<input checked="" type="checkbox"/> Input 1		-- AUTO --
<input checked="" type="checkbox"/> Input 2		-- AUTO --
<input checked="" type="checkbox"/> Input 3		-- AUTO --
<input checked="" type="checkbox"/> Input 4		-- AUTO --
<input checked="" type="checkbox"/> 192.168.70.103	Cathesis HDE1004	
<input checked="" type="checkbox"/> Input 1		-- AUTO --

Merk: Dette kopierer videoinnstillingene fra det kopierte kameraet til de valgte kameraene.

6.3.3 Kopier / lim inn videoinnstillinger

Copy	Hvis flere kameraer med samme drivere allerede er valgt, og brukeren ønsker å overføre video-bildene for hvertkamera over, høyreklikker du. Svelg Kopier .
Paste video settings	Høyreklikk deretter på kameraet som videoinnstillingene skal legges til. Velg Lim inn videoinnstillinger .

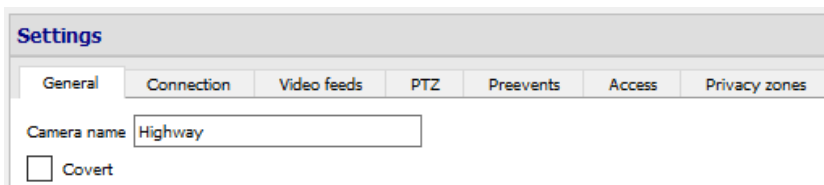
Merk:

Dette trinnet er relatert til innstillingene for videooppdateringen. Dette vil ikke legge til Video Motion Detection-analyse.

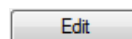
Kopier bare til kameraer som har samme driver som kameraet som er kopiert.

6.4 Rediger eksisterende kamera

Merk: Hvis det gjøres endringer i oppsettet av et kamera som for øyeblikket er multikasting, starter du strømmene på nytt. Dette innebærer å fjerne og velge kameraene på nytt i Kameraer-fanen, etter at innstillingene er lagret.



Rediger et kamera som allerede er lagt til, ved å gå tilbake til **kategorien Oppsett/ Konfigurere servere/kameraer**.



Velg et kamera. Cslikke **Rediger**.

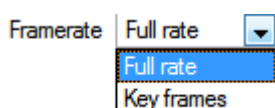
Dette vil få opp et grensesnitt med faner som inneholderkameraets detaljer som kan redigeres.

6.4.1 Gjentatte alternativer

Alternativene for kameraoppsett for **Generelt, Tilkobling, Videofeeder, I/Uog PTZ** behandles ovenfor. Than Pre-events, Access, og Privacy Zones faner vil bli behandlet nedenfor.

Merk: Veiviseren går gjennom prosessen med å sette opp en **database**, planlagte innspillingerog **videobevegelsesalgoritme utløste** innspillinger . These vises som individuelle paneler i Konfigurer **servere**, og ikke som alternativer i kategoriene **Rediger**.

6.4.2 Fanen Før hendelser



Forhåndshendelser ble definert under **Aktivetsregistrering** i veiviseren .

Antall forhendelser kan ikke defineres her. Bildefrekvensen for forhendelsene kan imidlertid defineres i denne kategorien.

Merk: JPEG er spilt inn i nøkkelbilder, så det vil bare være alternativet Bilder *per sekund* når du angir forhåndshendelsene på en MJPEG-strøm.

6.4.3 Kategorien Tilgang

Under **kategorien Access** konfigurerer du hvilke brukertilgangsnivåer som har kontroll over de forskjellige fasetter av de tilgjengelige kameraene.

	Live	Review	PTZ	PTZ menu	Set presets	Audio listen	Hide privacy zones	Set all
Level 1	✗	✗	✗	✗	✗	✗	✗	✓ ✗
Level 2	✗	✗	✗	✗	✗	✗	✗	✓ ✗
Level 3	✗	✗	✗	✗	✗	✗	✗	✓ ✗

Leve	Dette styrer hvilke tilgangsnivåer som kan vise kameraets direktefeed.
Anmeldelse	Dette kontrollerer hvilke tilgangsnivåer som kan se gjennom innspilte opptak from dette kameraet.
PTZ	Dette styrer hvilke tilgangsnivåer som kan kontrollere PTZ-flytting.
PTZ-meny	Dette styrer hvilke tilgangsnivåer som har muligheten til å endre PTZ-menyen.
Angi forhåndsinnstillinger	Dette styrer hvilke tilgangsnivåer som kan endre PTZ-forhåndsinnstilte posisjoner.
Lyd lytting	Dette kontrollerer hvilke Tilgangsnivåer som kan lytte til lyden fra den innebygdemikrofon-rofonen.
Skjul personvernsoner	Dette styrer hvilke tilgangsnivåer som kan skjule personvernsoner på kamerabildet.
Angi alle	✓ Hvis du merker av for , får du tilgang til alle innstillingene på dette nivået. ✗ Hvisdu velger korset, får du tilgang til ingen innstillingerpå dette nivået.

6.4.3.1 Viktig merknad om tilgangsrettigheter

- Alle tilgangsnivåer på denne enheten administreres i Access Rights Panel på serveren.
(Område / Åpne Fane / Oppsett / Konfigurer servere / Utvid server - / tilgangsrettigheter)
- Tilgangsrettigheter gjelder tilgangsnivåene som er tilordnet bestemte brukere. Hvis en bruker får tilgang på nivå 1, og dette kameraet bare er tilordnet andre nivåer, vil ikke denne brukeren se dette kameraet.

(Brukere administreres i **Område / Åpne fane / Oppsett / Brukere**).

3. Brukere som ikke er administratorer, kan få rett til å konfigurere andre brukere som ikke er administratorer. Du finner mer informasjon i **hovedhåndboken for installasjon av CathesisVision**.

6.4.3.1 Tilgang til lydlytting til høyre

Tabellen nedenfor beskriver situasjoner der tilgangsrettighetsinnstillingene for Lydlytt konfigurert av brukeren gjør og ikke gjelder.

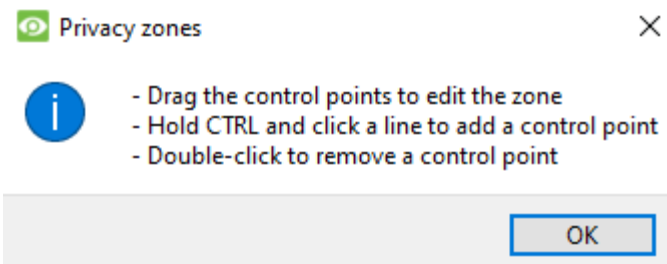
Tilgangsinnstillinger for lydlytter gjelder for:	Innstillinger for tilgang til lydlytter gjelder ikke for:
Live visning.	Uavhengige lydkanaler.
Gjennomgang fra kamerafanen.	Arkivert video.
Gjennomgang fra databasefanen (både video- og integreringsdatabaser).	Koble til en 2016.2-server ved hjelp av en 2015 / 2016.1-visningsprogram.
Vise video når du håndterer en alarm i Alarm Management Gateway.	Koble til en 2016.1-server ved hjelp av en 2016.2-visningsprogram.

Merk: Når du lytter til gjennomgått lyd, spilles bare én enkelt lydkanal av.

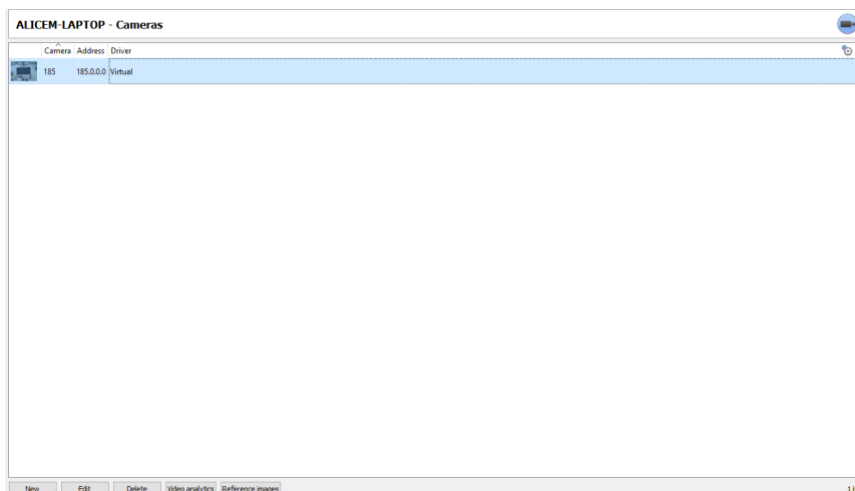
6.4.4 Personvernsoner



Ved hjelp av personvernsoner kan enkelte områder av kamerabildet blokkeres fra visningen. De kan skjules (fjernes) av operatører som har fått tilgangsrettigheter til å gjøre det. Ellers kan personvernsoner settes til å mørkne ut sensitiv informasjon på kamerabildet, og vil gjenspeiles i øyeblikksbilder, opptak og gjennomgang.

Add zone	Legg til en ny personvernsoner i kamerabildet.
Clear all zones	Fjern alle personvernsoner fra kamerabildet.
Clear selected zone	Fjern bare den valgte sonen fra kamerabildet.
?	<p>Klikk her hvis du vil vise instruksjoner om hvordan du definerer formen på en personvernsoner:</p>  <p>The dialog box titled "Privacy zones" contains the following instructions:</p> <ul style="list-style-type: none"> - Drag the control points to edit the zone - Hold CTRL and click a line to add a control point - Double-click to remove a control point <p>An "OK" button is located at the bottom right of the dialog box.</p>

6.4.5 Kameraet er lagt til



Kameraet er nå konfigurert.

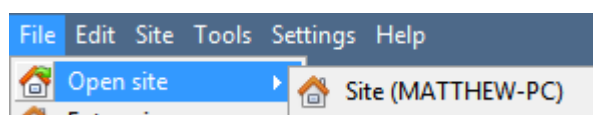
Det vil starte innspillingen som konfigurert.

Fra dette skjermbildet kan et annet kamera legges til, eller kameraet som nettopp er konfigurert, kan redigeres.

6.5 Vise kamera eller kameraer

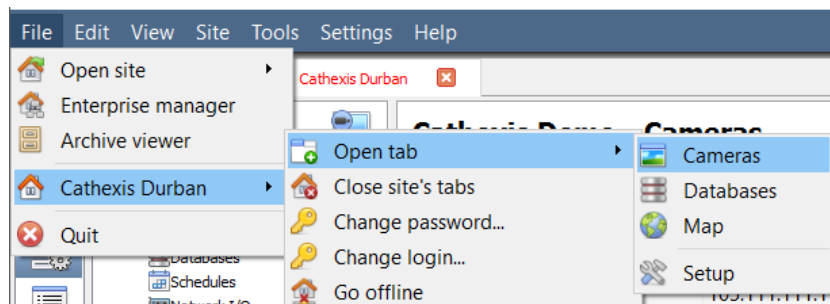
6.5.1 Åpen

6.5.1.1 Åpent område



File / Åpent område / Your_Sites_Name.

6.5.1.2 Åpne kamerafanen

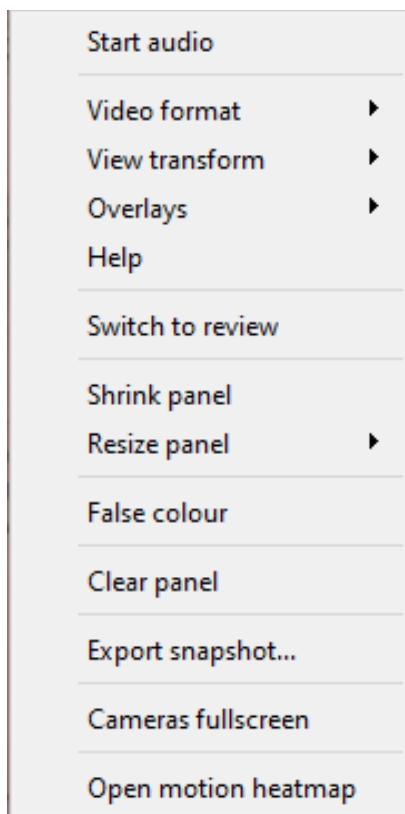


Fil / Your_Sites_Name / Åpne Fane / Kameraer.

Dobbeltklikket kamera i Ressurs-panelet for å begynne å vise det.

6.5.2 Mellomklikk på et live kamera

Middtklikk på et live kamera for å endre aspekter ved hvordan kameraet vises i et panel.



Start lyd: starter lyd.

Videoformat: enllows brukeren til å velge hvilken av kameraets videostrømmer (format / oppløsning) de ønsker å se.

Vis transformering: en llows transformerende bilder for kameraer med spesielle linser. (For eksempel 360-graders kameraer.)

Overlegg: Enllows som ser på de forskjellige analysealgoritmene som er brukt på dette kameraets feed, live i Kamera-fanen.

Hjelp: Et pop-up hjelpevindu på Digital Zoom, og PTZ Control i dette panelet vises.

Bytt til gjennomgang: enllows bytte frem og tilbake mellom live og gjennomgang opptak.

Krympepanel: reduces størrelsen på kamerapanelet.

Endre størrelse på panel: ggir flere alternativer for endring av størrelse.

Falsk farge: chenger fargen på bildet til falsk farge.

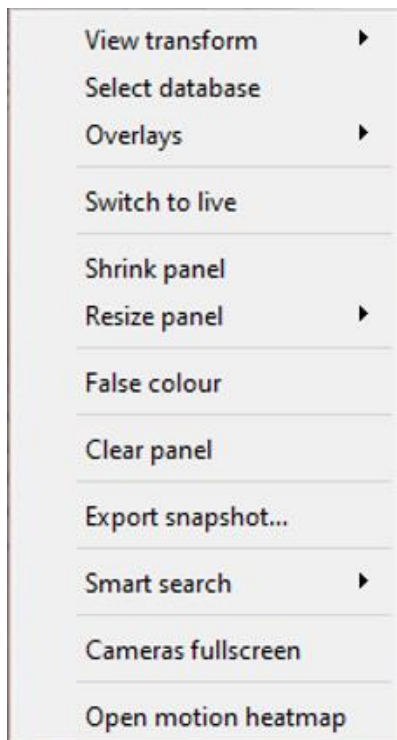
Klart panel: rviser kameraet eller kameraene fra det valgte panelet eller panelene.

Eksporert statistisk utvalg... : oskriver ut et vindu for å skrive utstatistisk utvalg, lagre i mappe, kopiere til systemklippstavlen eller kopiere til CathesisVision-utklippstavlen. Brukeren kan også velge å inkludere kameranavn og tidspunkt for øyeblikksbilde i overleggene.

Kameraer i fullskjermmodus: Fviser hele skjermen med kamerapanelet, og oppretter en videovegg. Den samme prosedyren avslutter fullskjermmodus.

Open Motion Heatmap: åpner bevegelsesvarmekart.

6.5.3 Midtklikk på et kamera i gjennomgang



Visningstransformering: gjør det mulig å transformere bilder for kameraer med spesielle linser. (Feller eksempel 360-graders kameraer.)

Velg database: Hvis flere databaser er konfigurert, bruker du dette alternativet til å angi at et kamera skal ta opp til en bestemt database.

Bytt til direkte: Gjør det mulig å bytte frem og tilbake mellom live- og gjennomgangsoptak.

Reduser panel: reduserer størrelsen på kamerapanelet.

Endre størrelse på panel: ggir flere alternativer for endring av størrelse.

Falsk farge: endrer fargen på bildet til falsk farge.

Fjern panel: fjerner kameraet eller kameraene fra det valgte panelet eller panelene.

Eksporter statisk utvalg... : oskriver ut et vindu for å skrive utstatisk utvalg, lagre i mappe, kopiere til systemklippstavlen eller kopiere til CathexisVision-utklippstavlen. Brukeren kan også velge å inkludere kameranavn og tidspunkt for øyeblikksbilde i overleggene.

Smartsøk: use snap-search-funksjonen for å søke i databasen etter øyeblikksbilder som ligner på det gjeldende bildet.

Kameraer i fullskjermmodus: Fyller hele skjermen med kamerapanelet, og oppretter en videovegg. Den samme prosedyren vil gå ut av fullskjermmodus.

Åpne bevegelsesvarmekart: åpner bevegelsesvarmekart.

7. Arrangementer

Servers

- ALICEM-LAPTOP (MASTER)
 - Cameras
 - Video analytics
 - Databases
 - Schedules
 - Network I/O
 - Scheduled recordings
 - Motion recordings
 - Scheduled archives
 - Events

ALICEM-LAPTOP - Events

Name	Triggers	Actions	Databases	Schedule
New event	-	-	-	Always
185 activity	185 VMD - motion	Record 185	Camera Database	Always

Hendelser finner du under

Område / Åpne fane / Oppsett / Konfigurer servere / Hendelser

Når du oppretter Video Motion Detection (VMD), blir den umiddelbart lagt til som en hendelse. Dette VMD-opsettet kan også brukes i andre hendelser. Fra Hendelser-panelet kan brukeren redigere gjeldende hendelser, opprette nye hendelser eller slette hendelser som ikke lenger er ønsket.

Dobbeltklikk eller rediger en hendelse for å justere **Schedule**, **Resources**, **Triggers** og **Actions** etter behov.

New Event

New event

General Triggers Actions Resources

Name

Description

Schedule Always

Priority Low

- En utløser utløser en hendelse. Det kan være mer enn én utløser per hendelse. (VMD fra to kameraer vil for eksempel forårsake samme handling.)
- Handlinger defineres som handlingene som utføres av systemet som et resultat av utløseren.

Merk: "Ressurser" -delen refererer til systemets evne til å bytte skjermen på en klientvisnings-PC til et relevant kameras strøm, som et resultat av en handling. Dette påvirker ikke hvilke kameraer som skal tas opp.

8. Avinstaller

Hvis du vil avinstallere, følger du prosessen som er innført i operativsystemet der CathesisVision ble installert.

9. Konklusjon

Merk: Dette er en rask guide til CathesisVision serverprogramvare. Hvis du vil ha mer informasjon om CathesisVision, se *installasjonshåndboken for CathesisVision* (<http://cathesisvideo.com/>).

Hvis du vil ha hjelp, kan du kontakte support@cat.co.za