



CathexisVision

Oprogramowanie dla klienta

Podręcznik szybkiej obsługi

2021.1

Spis treści

1.1 Witamy	
1.2 Informacja CathexisVision	3
2. Wymagania / ograniczenia	4
2.1 Wykluczenia antywirusowe	4
2.2. Wymagania dotyczące routingu / portów	5
2.3 Instalacja oprogramowania dla klienta i konfiguracja	6
2.4 Konfiguracja i instalacja	6
2.5 Interfejs użytkownika	7
3. Kamery	9
3.1 Podgląd kamery lub kamer	9
4. Dezinstalacja	12
5. Wnioski	13

Chociaż firma Cathexis dołożyła wszelkich starań, aby zapewnić dokładność tego dokumentu, nie ma gwarancji dokładności, ani wyraźnej, ani domniemanej. Dane techniczne mogą ulec zmianie bez powiadomienia.

1. Witamy

Ten krótki przewodnik zawiera podstawowe instrukcje dotyczące konfiguracji oprogramowania CathexisVision Client Software 2021.1. Celem tego dokumentu jest pomoc użytkownikowi w jak najszybszym rozpoczęciu korzystania z oprogramowania.

Aby uzyskać bardziej szczegółowe informacje lub wskazówki dotyczące oprogramowania serwera, należy zapoznać się z odpowiednim podręcznikiem. Można także skontaktować się z zespołem pomocy technicznej firmy Cathexis: support@cat.co.za.

Uwaga: aby korzystać z tego dokumentu i oprogramowania, użytkownik musi posiadać podstawową wiedzę na temat systemu operacyjnego. Użytkownik musi także wiedzieć, jak wykonywać proste zadania administracyjne. Obejmują one dodawanie dysków, dodawanie drukarek lub ustawianie adresów IP.

1.1 Oprogramowanie dla klienta i serwera

Oprogramowanie serwera	Oprogramowanie serwera CathexisVision może być zainstalowane na odpowiedniej platformie sprzętu dla zaawansowanej i pełnej konfiguracji wideo i systemu zarządzania.
Oprogramowanie dla klienta	Oprogramowanie CathexisVision dla klienta umożliwia zdalne połączenie z Windows OS PC z serwerem CathexisVision jako stacji klienckiej, bez potrzeby pełnej instalacji serwera. Dostęp oprogramowania dla klienta do serwera zależy od sposobu konfiguracji danych logowania na serwerze. Może to zaczynać się od poziomu administratora, z jego pełnymi prawami do konfiguracji, aż do poziomu operatora, który ma ograniczony dostęp do zasobów.

1.2 Informacja CathexisVision

UWAGA DOTYCZĄCA KANAŁÓW KAMER

Pakiety oprogramowania CathexisVision mają **ograniczenia dotyczące kanałów kamer**. Kamera wielogłowicowa jest fizycznie pojedynczym urządzeniem (kamerą), ale **wymaga kanału kamery dla każdej z kamer wewnętrznych**. To samo dotyczy nadajnika: 16-kanałowy nadajnik będzie odpowiadał 16 kanałom kamery w oprogramowaniu CathexisVision, mimo że jest pojedynczym urządzeniem. Nawet jeśli kamera czy urządzenie używa tylko jednej licencji IP, to limit kanałów kamery będzie nadal obowiązywał.

UŻYTECZNE ŁĄCZA

Aby obejrzeć **filmy instruktażowe** dotyczące konfiguracji systemu CathexisVision, odwiedź stronę <https://cathexisvideo.com/resources/videos>

Znajdź odpowiedzi na **Często zadawane pytania** Cathexis: <https://cathexis.crisp.help/en/?1557129162258>

2. Wymagania / ograniczenia

[Oprogramowanie CathesisVision](#) musi być zainstalowane. Należy pamiętać, że do uruchomienia tego oprogramowania wymagane jest **minimum 4 gigabajty pamięci RAM**.

2.1 Wykluczenia antywirusowe

Niektóre foldery CathesisVision muszą zostać wykluczone ze skanowania antywirusowego (jeśli program antywirusowy działa z aktywnym lub działającym w czasie rzeczywistym skanowaniem ochronnym).

Wykluczyć następujące foldery:

- Folder instalacyjny programu CathesisVision Client.
- Foldery, sterowniki i woluminy, w których znajduje się baza danych lub bazy danych.

Uwaga: Wszystkie foldery i ścieżki, o których mowa poniżej, są standardowymi folderami instalacyjnymi. Jeśli podczas instalacji nie została wybrana opcja folderu standardowego, użytkownik musi zlokalizować i wykluczyć folder lub foldery instalacyjne ze skanowania antywirusowego.

Poniższe sekcje wskazują standardowe foldery i ścieżki instalacyjne, które należy wykluczyć ze skanowania.

2.1.1 Foldery do wykluczenia w programie CathesisVision 2018 i nowszych

W przypadku witryn korzystających z CathesisVision 2016 i/lub 2017 należy wykluczyć następujące elementy ze skanowania antywirusowego:

Serwer CathesisVision	Foldery do wykluczenia	
	32-bit	c:\pliki programów(x86)\Serwer CathesisVision
64-bit	c:\pliki programów\Serwer CathesisVision	
Klient CathesisVision	32-bit	c:\pliki programów\Klient CathesisVision
Foldery/dyski/woluminy baz danych	Proszę zlokalizować i wykluczyć.	

2.1.2 Pełna lista folderów do wykluczenia

Aby uniknąć komplikacji, należy wykluczyć wszystkie standardowe foldery instalacyjne, jeśli:

- System używa globalnego antywirusa
- Różne jednostki w witrynie mogą mieć różne foldery instalacyjne
- Instalacja została przeprowadzona przed wersją CathesisVision 2015

Uwaga: Wszystkie foldery i ścieżki, o których mowa poniżej, są standardowymi folderami instalacji. Jeśli opcja folderu standardowego nie została wybrana podczas instalacji, użytkownik musi zlokalizować i wykluczyć folder lub foldery instalacyjne ze skanowania antywirusowego.

	Foldery do wykluczenia
Serwer CathexisVision	c:\pliki programów\Cathexis CathexisVision Suite NVR
	c:\pliki programów(x86)\Cathexis CathexisVision Suite NVR
	c:\pliki programów\Serwer CathexisVision
	c:\pliki programów(x86)\ Serwer CathexisVision
Klient CathexisVision	c:\dvs
	c:\pliki programów\Cathexis CathexisVision Suite WRV
	c:\pliki programów(x86)\Cathexis CathexisVision Suite WRV
	c:\pliki programów\Klient CathexisVision
	c:\pliki programów(x86)\Klient CathexisVision
Foldery/dyski/woluminy baz danych	Proszę zlokalizować i wykluczyć.

2.1.3 Skanowanie antywirusowe w czasie rzeczywistym innych firm na CathexisVision Client

W urządzeniu CathexisVision Client folder CathexisVision Server musi zostać ręcznie wykluczony ze skanowania przez program Windows Defender (lub inne składniki skanowania antywirusowego w czasie rzeczywistym innych firm).

2.2. Wymagania dotyczące routingu / portów

Poniższe informacje dotyczą portów routera, które muszą być otwarte w zaporze sieciowej / routerze / programie antywirusowym. Porty te są ważne, ponieważ umożliwiają prawidłowe działanie kilku usług Cathexis. Należy się upewnić, że porty te są również otwarte w programie antywirusowym (jeśli jest on uruchomiony).

2.2.1 Porty do otwarcia

Uwaga: Te porty muszą być otwarte również w programie antywirusowym (jeśli jest on uruchomiony).

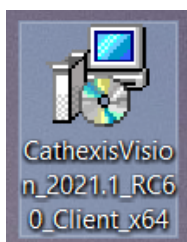
Porty operacyjne	Protokół	Aplikacja	Opis
30010-30100	TCP	Oprogramowanie CathexisVision	Wymagane porty umożliwiające dostęp do oprogramowania CathexisVision i związanej z nim konfiguracji, podglądu na żywo i podglądu nagrań itp.
* Aby uzyskać pełną listę portów API, należy zapoznać się z przewodnikiem pomocy API lub skontaktować się z support@cat.co.za			

2.2.2 Pomoc zdalna

Aby upewnić się, że pomoc zdalna jest dostępna, należy pobrać i zainstalować jeden z poniższych programów odpowiednich dla danego systemu operacyjnego. **Windows:** TeamViewer, lub Remote Desktop.

2.3 Instalacja oprogramowania dla klienta i konfiguracja

Kliknij dwukrotnie plik instalatora, aby otworzyć oprogramowanie dla klienta:



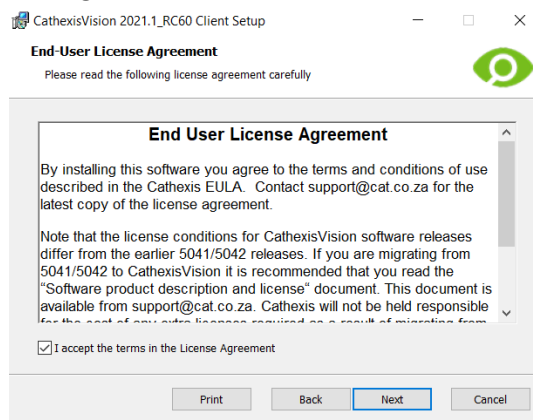
2.4 Konfiguracja i instalacja

Aby zakończyć instalację, należy postępować zgodnie z poniższymi instrukcjami:

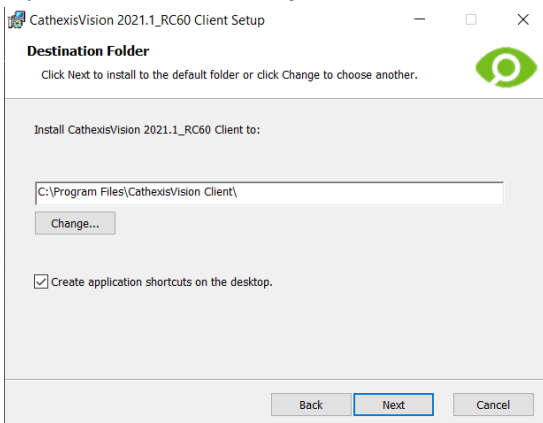
1. Wejść do **Kreatora konfiguracji klienta** i kliknij przycisk **Dalej**.



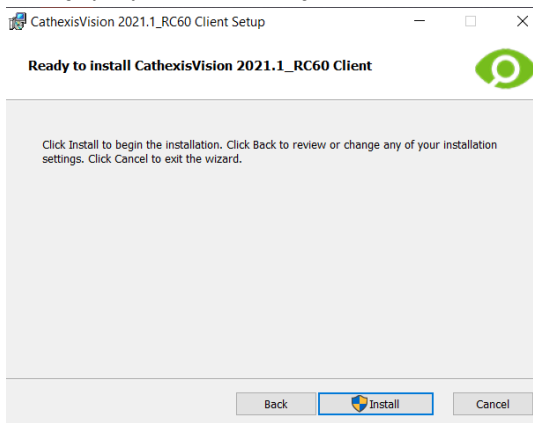
2. Zaakceptuj **Umowę licencyjną** użytkownika końcowego.



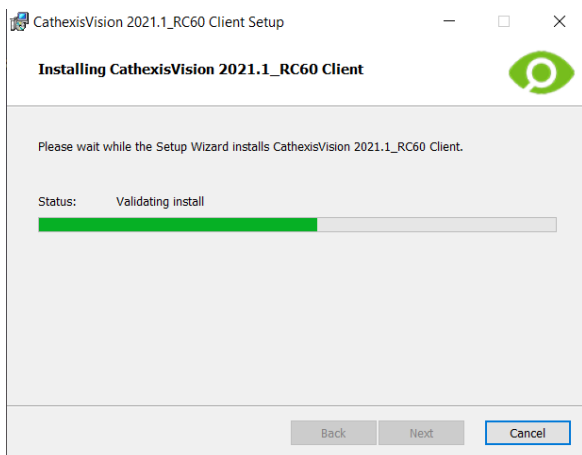
3. Wybierz **folder docelowy**.



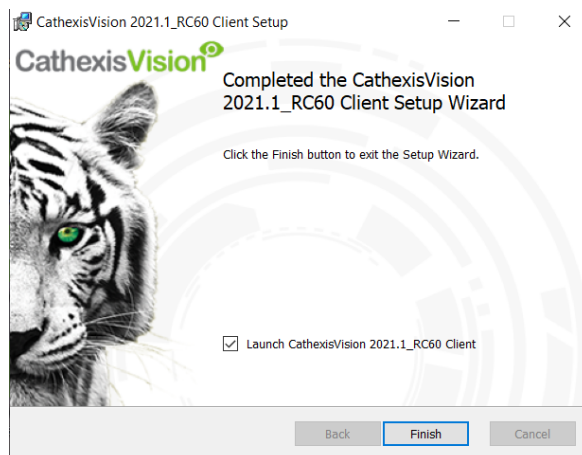
4. Kliknąć przycisk **Zainstaluj**.



5. Zaczekaj, aż oprogramowanie zostanie zainstalowane.

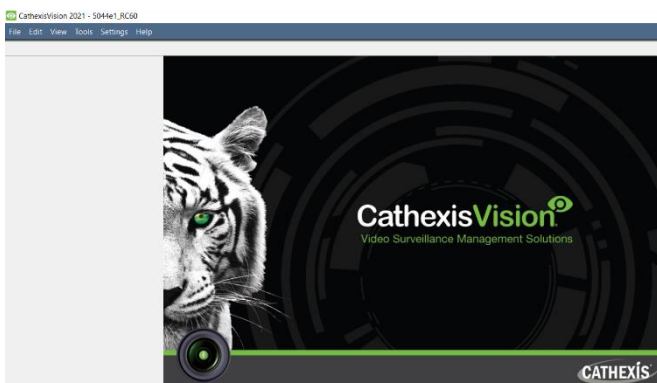


6. Zakończ pracę kreatora, klikając przycisk Finish.

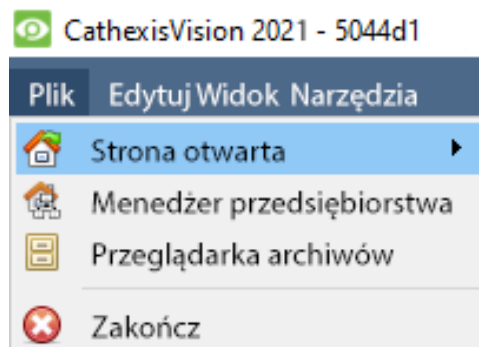


2.5 Interfejs użytkownika

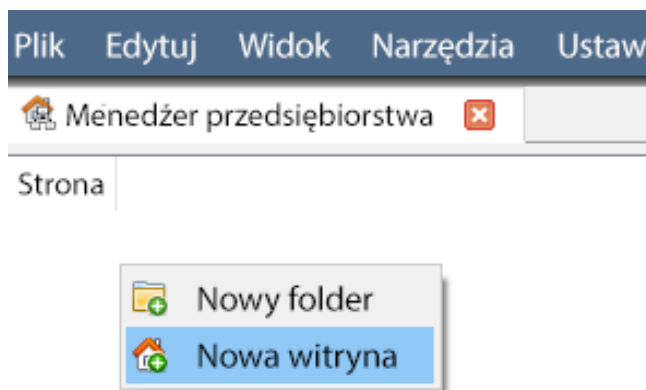
1. Pojawi się następujący interfejs.



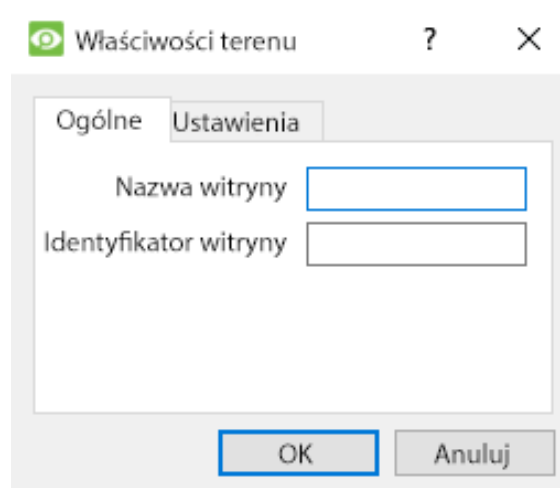
2. Otwórz Enterprise Manager, aby skonfigurować witrynę.



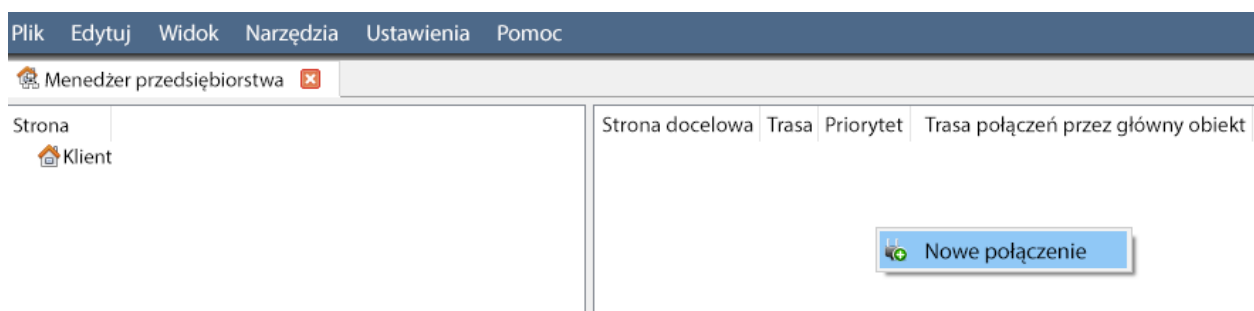
3. Kliknij prawym przyciskiem myszy w prawym górnym rogu ekranu, aby nawiązać nowe połączenie.



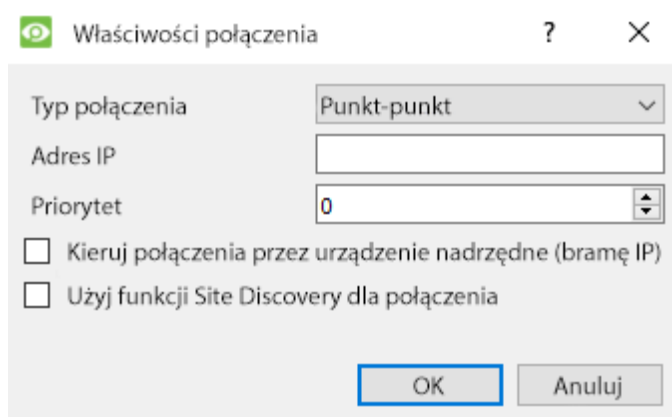
4. Nadaj witrynie nazwę.



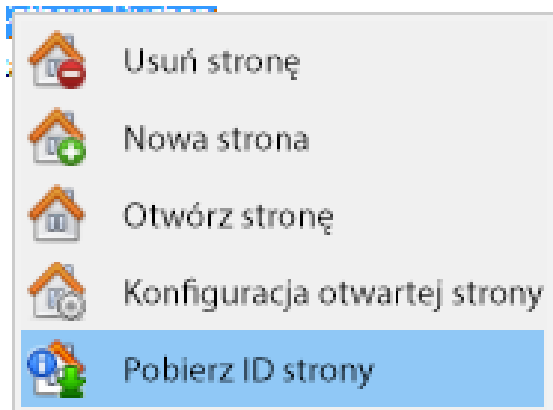
5. Utwórz nowe połączenie klikając prawym przyciskiem myszy w prawej kolumnie.



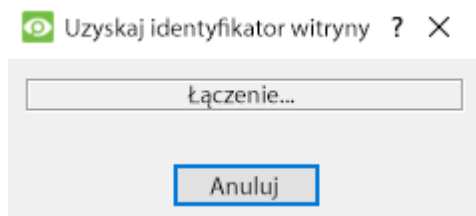
6. Następnie połącz się z odpowiednim adresem IP.



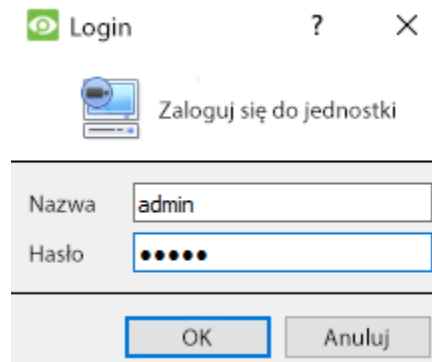
7. Kliknij prawym przyciskiem myszy na Site Name. Kliknąć **Pobierz ID strony**:



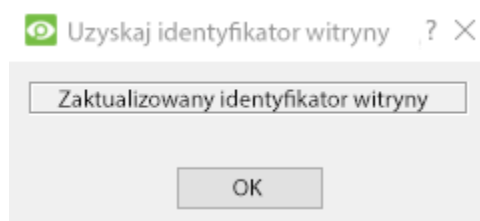
8. Oprogramowanie nawiąże połączenie.



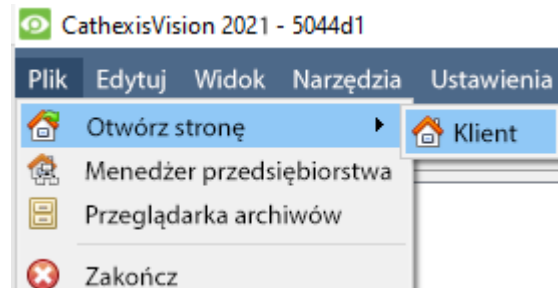
9. Zaloguj się do urządzenia.



10. Zostanie zaktualizowany identyfikator witryny.



11. Witryna może zostać otwarta poprzez powrót do **Plik / Otwórz stronę / Klient**.

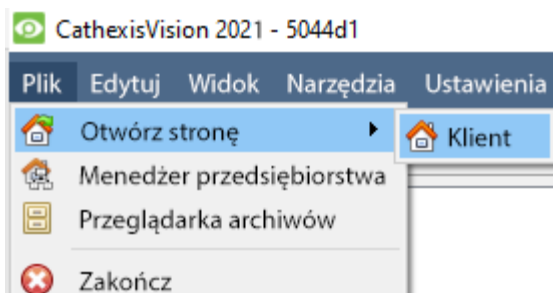


3. Kamery

W tej części instrukcji objaśniono metody podglądu kamer.

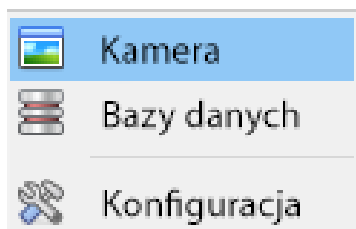
3.1 Podgląd kamery lub kamer

3.1.1 Otwórz stronę



Plik / Otwórz stronę / Nazwa_Twojej_Strony

3.1.1.1 Otwórz kartę Kamery

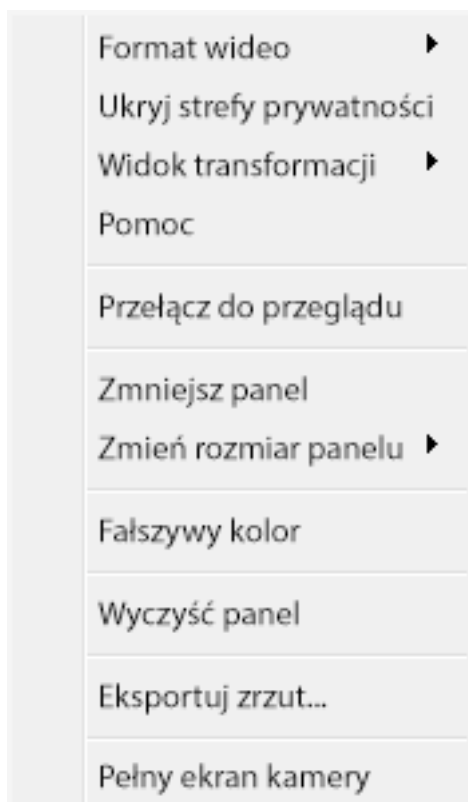


Strona / Otwórz kartę / Kamera.

Aby rozpocząć podgląd kamery, kliknij ją dwukrotnie w panelu Zasoby.

3.1.2 Kliknięcie kamery na żywo środkowym przyciskiem myszy

Klikając środkowym kliknięciem kamerę na żywo, użytkownik może zmienić sposób, w jaki kamera jest wyświetlana w panelu.



Format wideo: Umożliwia użytkownikowi wybranie, który ze strumieni wideo z kamery chce oglądać i w jakim formacie/rozdzielczości.

Ukryj / pokaż strefy prywatności: Ukryje / pokaże strefy prywatności na obrazie z kamery, w zależności od praw dostępu.

Widok transformacji: Umożliwia przekształcanie obrazów dla kamer ze specjalnymi obiektywami. (Na przykład, kamery 360 stopni).

Nakładki: Umożliwia wyświetlanie różnych algorytmów analitycznych, które zostały zastosowane do obrazu z tej kamery, na żywo w zakładce Kamery.

Pomoc: Wyskakuje okno pomocy dotyczące Zoomu cyfrowego i sterowania PTZ w tym panelu.

Przełącz do przeglądu: Umożliwia przełączanie między materiałem na żywo a materiałem przeglądowym.

Zmniejsz panel: Zmniejsza rozmiar panelu kamery.

Zmień rozmiar panelu: Daje więcej opcji zmiany rozmiaru.

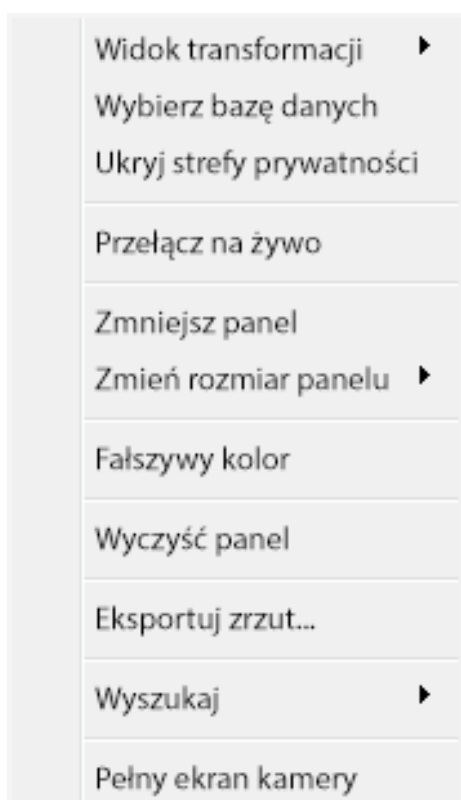
Fałszywy kolor: Zmienia kolor obrazu na fałszywy kolor.

Wyczyść panel: Usuwa kamerę lub kamery z aktualnie wybranego panelu (lub paneli).

Eksportuj zrzut...: Otwiera okno, które pozwala użytkownikowi na wydrukowanie zrzutu, zapisanie w folderze, skopiowanie do schowka systemowego lub skopiowanie do schowka CathexisVision. Pozwala również użytkownikowi na wybranie opcji włączenia nazwy kamery i czasu wykonania zrzutu do nakładek.

Pełny ekran kamery: Wypełnia cały ekran panelem Kamery, tworząc ścianę wideo. Ta sama procedura powoduje wyjście z trybu pełnoekranowego.

3.1.3 Kliknij środkowe kliknięcie kamery w przeglądzie



Wyświetl przekształcenie: Umożliwia przekształcanie obrazów dla kamer ze specjalnymi obiektywami. (Na przykład, kamery 360 stopni).

Wybierz bazę danych: Jeśli skonfigurowano wiele baz danych, użytkownik może ustawić kamerę, aby nagrywała do określonej bazy danych za pomocą tej opcji.

Ukryj / pokaż strefy prywatności: Ukryje lub pokaże strefy prywatności na obrazie z kamery, w zależności od praw dostępu.

Przełącz na przegląd / na żywo: Umożliwia przełączanie pomiędzy materiałem na żywo a materiałem przeglądowym.

Zmniejsz panel: Zmniejsza rozmiar panelu kamery.

Zmień rozmiar panelu: Daje więcej opcji zmiany rozmiaru.

Fałszywy kolor: Zmienia kolor obrazu na fałszywy kolor.

Wyczyść panel: Usuwa kamerę lub kamery z aktualnie wybranego panelu (lub paneli).

Export zrzut...: Otwiera okno, które pozwala użytkownikowi na wydrukowanie zrzutu, zapisanie w

folderze, skopiowanie do schowka systemowego lub skopiowanie do schowka CathesisVision. Pozwala ono również użytkownikowi na wybranie opcji włączenia nazwy kamery i czasu wykonania zrzutu do nakładek.

Wyszukaj: Użyj funkcji snap-search, aby przeszukać bazę danych w poszukiwaniu zrzutów podobnych do bieżącego obrazu.

Kamery na pełnym ekranie: Wypełnia cały ekran panelem Kamery, tworząc ścianę wideo. Ta sama procedura powoduje wyjście z trybu pełnoekranowego.

4. Dezinstalacja

W celu dezinstalacji należy postępować zgodnie z procesem dezinstalacji systemu operacyjnego, w którym zainstalowany jest program CathexisVision.

5. Wnioski

Uwaga: to jest krótki podręcznik obsługi dla klienta. Bardziej szczegółowe informacje można uzyskać w **Podręczniku Konfiguracji CathesisVision** (<http://cathesisvideo.com/>).

Aby uzyskać pomoc techniczną, należy skontaktować się z support@cat.co.za