



CathexisVision Cliente Software Guia Rápido de Iniciação 2021.1

Conteúdo

1. Bem-vindo	3
1.1 Software do Cliente e do Servidor	3
1.2 Informações CathexisVision.....	3
2. Requisitos/ Restrições.....	4
2.1 Exclusões de Antivírus.....	4
2.2. Requisitos de Roteamento/ Porta.....	5
2.3 Instalação do Software Cliente e Configuração	6
2.4 Configuração e Instalação	6
2.5 Interface do Usuário.....	7
3. Câmeras.....	9
3.1 Visualizar a Câmera ou as Câmeras.....	9
4. Desinstalar	12
5. Conclusão	13

Embora a Cathexis tenha feito todos os esforços para garantir a precisão deste documento, não há nenhuma garantia de precisão, nem explícita nem implícita. As especificações estão sujeitas a alterações sem aviso prévio.

1. Bem-vindo

Este pequeno guia fornece instruções básicas sobre como configurar o software CathexisVision 2021.1 do Cliente. O objetivo deste documento é auxiliar o usuário a iniciar a utilização do software o mais rapidamente possível.

Consulte o manual para obter informações mais detalhadas ou orientações sobre o software do servidor. Alternativamente, entre em contato com a equipe de apoio do Cathexis: support@cat.co.za.

Nota: Para o uso deste documento e do software, o usuário precisa ter um entendimento básico do sistema operacional. O usuário também precisa saber como realizar tarefas administrativas simples. Estas incluem adicionar discos, impressoras, ou definir endereços IP.

1.1 Software do Cliente e do Servidor

Software do Servidor	O software CathexisVision Server pode ser instalado em uma plataforma de servidor de hardware adequadamente especificada para um sistema avançado e abrangente de configuração e gerenciamento de vídeo do site.
Software do Cliente	O software CathexisVision do Cliente permite a conexão remota de um PC com Windows OS a um servidor CathexisVision como uma estação cliente, sem a necessidade de uma instalação completa do servidor. O acesso do software do cliente ao servidor depende das credenciais de login configuradas no servidor. Isto pode ser desde o nível de Administrador com plenos direitos de configuração do site, até o nível de Operador, com acesso restrito aos recursos do site.

1.2 Informações sobre o CathexisVision

NOTA SOBRE OS CANAIS DAS CÂMERAS

Os pacotes de software CathexisVision têm **limites nos canais das câmeras**. Uma câmera com várias cabeças é fisicamente um único dispositivo (câmera), mas **requer um canal de câmeras para cada uma das câmeras internas**. O mesmo se aplica ao codificador: O codificador de 16 canais será responsável pelos 16 canais das câmeras no software CathexisVision, apesar de ser um único dispositivo. Até mesmo quando a câmera ou dispositivo usar apenas uma única licença IP, o limite do canal da câmera ainda será aplicado.

LINKS IMPORTANTES

Para visualizar **vídeos tutoriais** sobre a configuração do CathexisVision, visite:

<https://cathexisvideo.com/resources/videos>

Encontre aqui as respostas das **Perguntas mais Frequentes** sobre o Cathexis:

<https://cathexis.crisp.help/en/?1557129162258>

2. Requisitos / Restrições

O [Software CathesisVision](#) deve ser instalado. Note que para executar este software há um **requisito mínimo de 4 Gigabytes de RAM**.

2.1 Exclusões de Antivírus

Algumas pastas CathesisVision precisam ser excluídas da verificação antivírus (se um antivírus estiver sendo executado com verificação ativa ou com proteção em tempo real).

Excluir as seguintes pastas:

- Pasta de instalação do CathesisVision Client.
- Pastas, drivers e volumes onde reside um banco de dados ou bancos de dados.

Nota: Todas as pastas e referidos passos a seguir são pastas de instalação padrão. Se a opção de pasta padrão **não** for selecionada durante a instalação, o usuário precisa localizar e excluir a pasta ou pastas de instalação da varredura antivírus.

As seções abaixo indicam as pastas de instalação padrão e os passos que precisam ser excluídos da verificação.

2.1.1 Pastas a serem excluídas no CathesisVision 2018 e posteriores

Para sites com CathesisVision 2016 e/ou 2017, excluir o seguinte da verificação antivírus:

	Pastas a Excluir	
Servidor CathesisVision	32-bit	c:\arquivos de programas(x86)\Servidor CathesisVision
	64-bit	c:\arquivos de programas\Servidor CathesisVision
Cliente CathesisVision	32-bit	c:\arquivos de programas\Cliente CathesisVision
Pastas de banco de dados/discos/volumes	Favor localizar e excluir.	

2.1.2 Lista completa de pastas a excluir

Para evitar problemas, exclua todas as pastas de instalação padrão se:

- O sistema utilizar um antivírus global
- As diferentes unidades do site tiverem diferentes pastas de instalação
- A instalação for a anterior a CathesisVision 2015

Nota: Todas as pastas e referidos passos a seguir são pastas de instalação padrão. Se a opção de pasta padrão não for selecionada durante a instalação, o usuário precisa localizar e excluir a pasta ou pastas de instalação da verificação antivírus.

	Pastas a Excluir
CathexisVision do Servidor	c:\arquivos de programas\Cathexis CathexisVision Suite NVR
	c:\arquivos de programas(x86)\Cathexis CathexisVision Suite NVR
	c:\arquivos de programas\Servidor CathexisVision
	c:\arquivos de programas(x86)\ Servidor CathexisVision
CathexisVision do Cliente	c:\dvs
	c:\arquivos de programas\Cathexis CathexisVision Suite WRV
	c:\arquivos de programas(x86)\Cathexis CathexisVision Suite WRV
	c:\arquivos de programas\Cliente CathexisVision
c:\arquivos de programas(x86)\Cliente CathexisVision	
Pastas de banco de dados/ discos/ volumes	Favor localizar e excluir.

2.1.3 Verificação em tempo real de antivírus de terceiros em clientes CathexisVision

Em uma unidade CathexisVision Client, a pasta do servidor CathexisVision deve ser excluída manualmente do escaneamento pelo Windows Defender (ou outros componentes de escaneamento em tempo real de antivírus de terceiros).

2.2. Requisitos de Roteamento/ Porta

As seguintes informações são sobre as portas do roteador que precisam ser abertas na firewall/ roteador/ antivírus da rede. Estas portas são importantes porque permitem o funcionamento correto de vários serviços da Cathexis. Certifique-se de que estas portas também sejam abertas no antivírus (se estiver rodando um).

2.2.1 Portas a serem abertas

Nota: Estas portas também devem ser abertas no antivírus (se estiver correndo um).

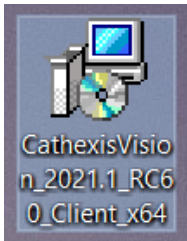
Portas operacionais	Protocolo	Aplicação	Descrição
30010-30100	TCP	Software CathexisVision	Portas necessárias para acesso ao software CathexisVision e configuração associada, visualização ao vivo e gravada, etc.
* Para obter a lista completa das portas API, consulte o guia de apoio da API ou entre em contato com support@cat.co.za			

2.2.2 Suporte remoto

Para garantir que a assistência remota esteja disponível, baixe e instale um dos seguintes programas relevantes para o sistema operacional. **Windows:** TeamViewer, ou Remote Desktop.

2.3 Instalação de Software Cliente e Configuração

Clique duas vezes no arquivo do instalador para abrir o Software do Cliente:



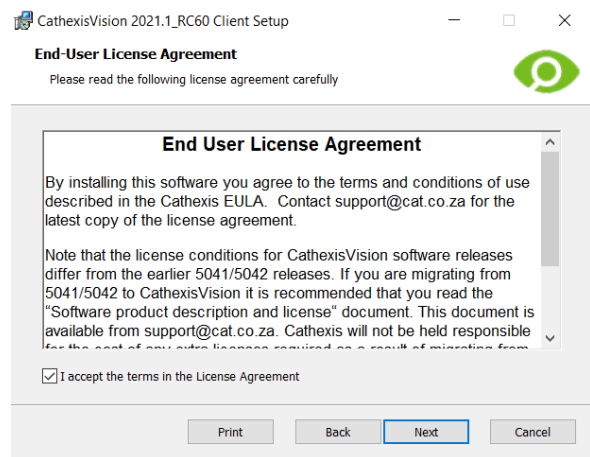
2.4 Configuração e Instalação

Siga as instruções abaixo para completar a instalação.

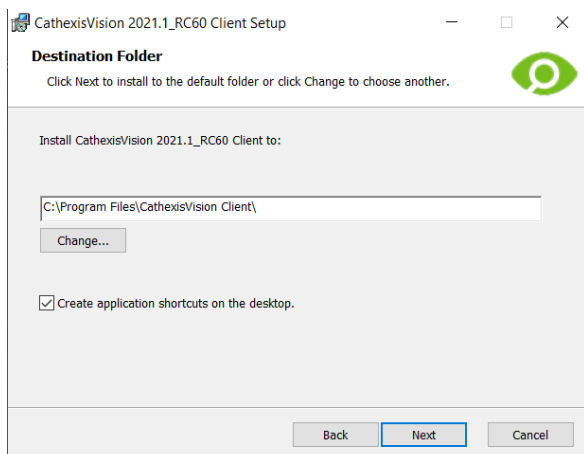
1. Entre no **Assistente de Configuração** do Cliente e clique em **Next**.



2. Aceite o Contrato de **Licença do Usuário Final**.

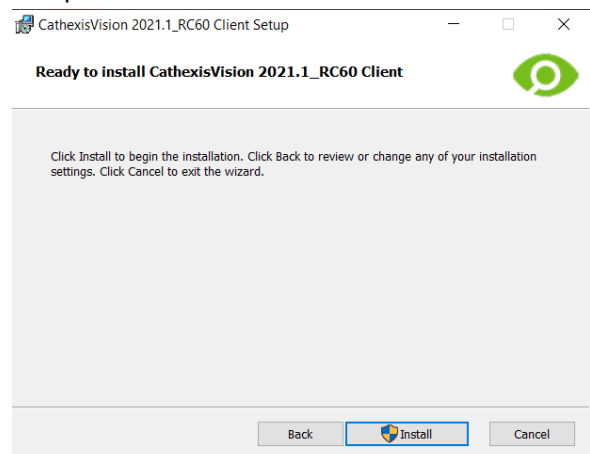


3. Escolha a **Pasta de Destino**.

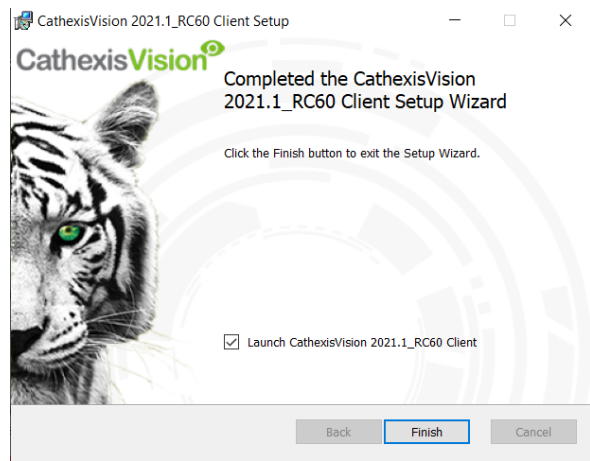
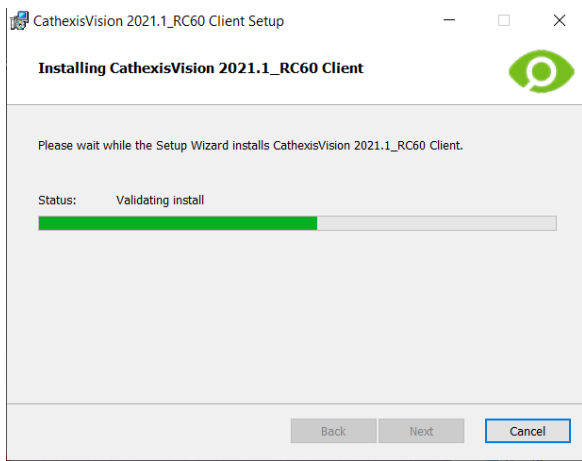


5. Aguarde enquanto o **Software é Instalado**.

4. Clique em **Instalar**.

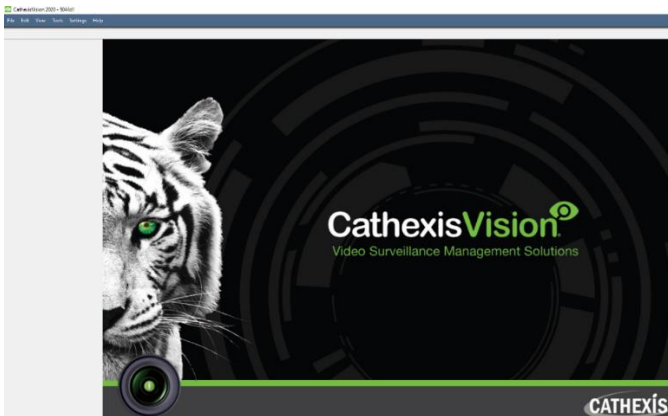


6. **Complete o Wizard** clicando em **Finish** (Concluir).

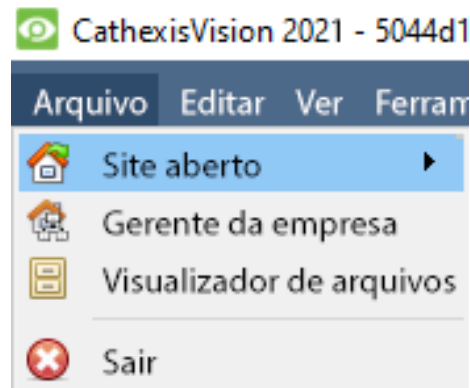


2.5 Interface do Usuário

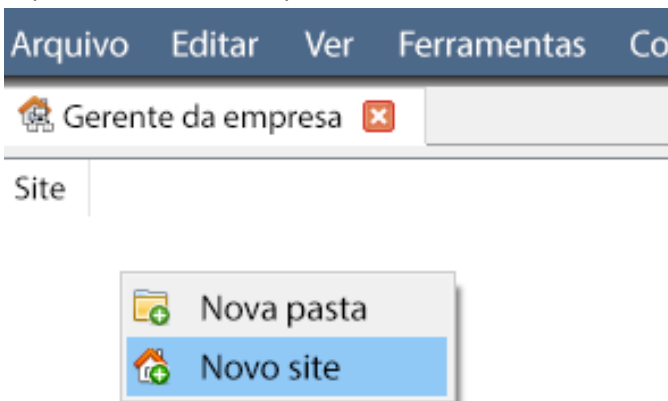
1. A seguinte interface aparecerá.



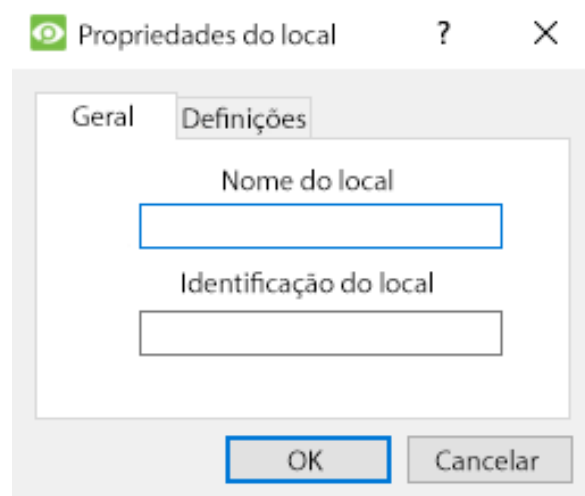
2. Abra o **Enterprise Manager** para configurar o site.



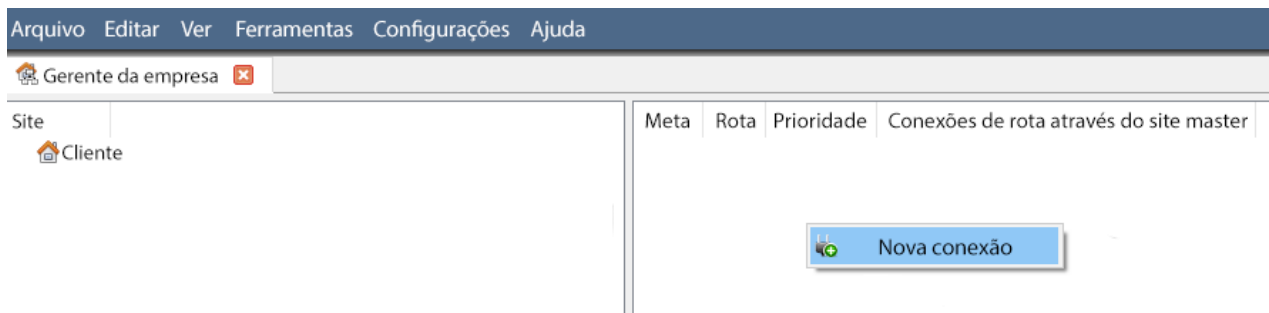
3. Clique com o botão direito do mouse na parte superior direita da tela para fazer uma nova conexão.



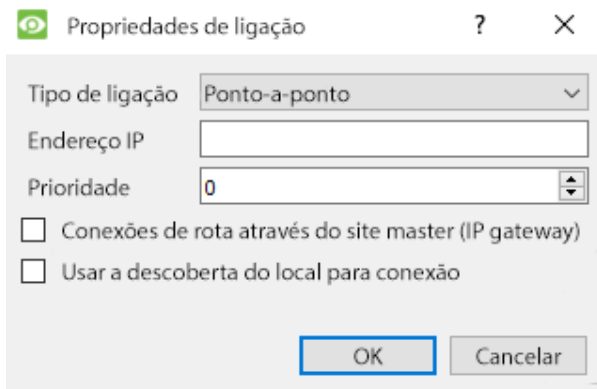
4. Dê um nome ao site.



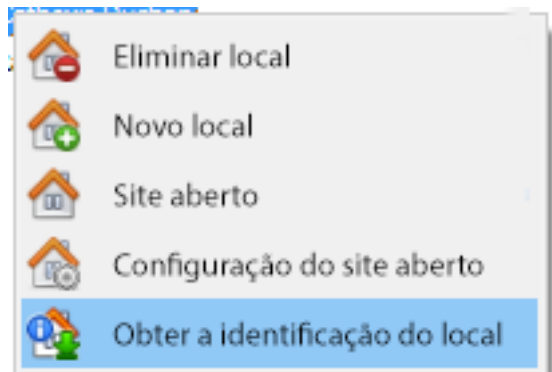
5. Criar uma nova conexão clicando com o botão direito do mouse na coluna da direita.



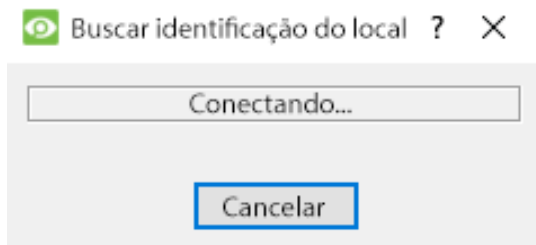
7. Em seguida, conecte-se à um endereço IP relevante.



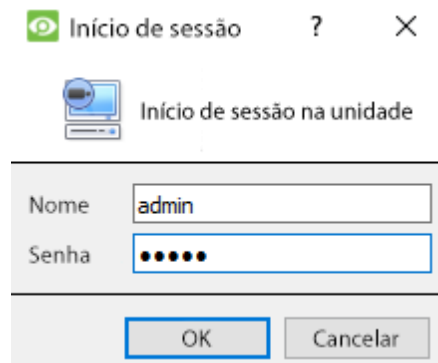
8. Clique com o botão direito do mouse sobre o nome do site. Clique em **Obter a Identificação do Local**:



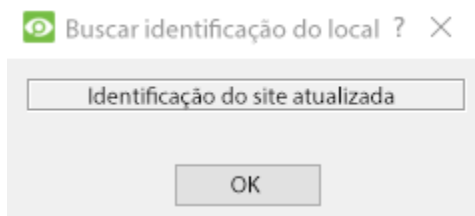
9. O software fará a conexão.



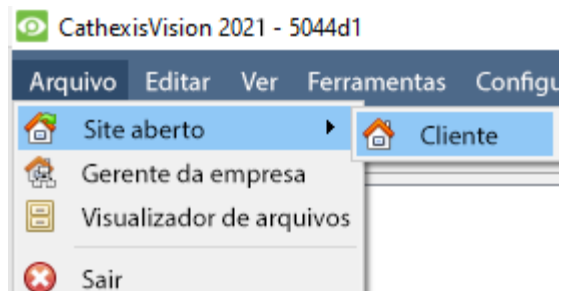
10. Faça o login na unidade.



11. O ID do site será atualizado.



11. O Site pode ser aberto retornando para **Arquivo/ Open site/ Cliente**.

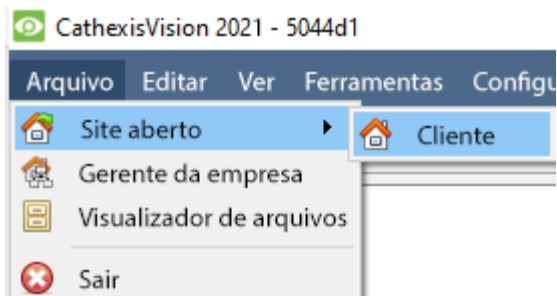


3. Câmeras

Esta seção do manual explica os métodos de visualização das câmeras.

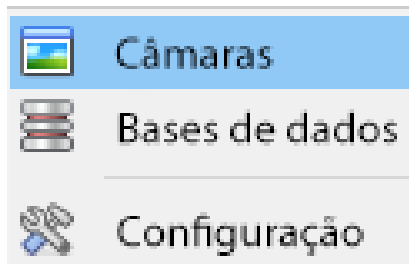
3.1 Visualizar a Câmera ou as Câmeras

3.1.1 Open Site



Arquivo/ Open site/ Your_Site_Name

3.1.1.1 Abra o Guia de Câmeras



Site/ Abrir o Guia/ Câmeras.

Para começar a visualizar uma das câmeras, clique duas vezes sobre ela no painel Recursos.

3.1.2 Clicar com o botão central sobre uma câmera ao vivo

Clicar com o botão do meio em uma câmera ao vivo dá ao usuário opções para alterar aspectos de como a câmera aparece em um painel.



Formato de vídeo: Permite ao usuário selecionar qual dos fluxos de vídeo da câmera gostaria de visualizar, e em qual formato/ resolução.

Ocultar/ mostrar zonas de privacidade: Ocultará/ mostrará zonas de privacidade em uma imagem da câmera, dependendo dos direitos de acesso.

Transformar a visualização: Permite a transformação de imagens para câmeras com lentes especiais. (Por exemplo, câmeras com 360 graus).

Sobreposições: Permite visualizar os diferentes algoritmos analíticos que foram aplicados à alimentação desta câmera, ao vivo no guia das Câmeras.

Apoio: Aparece uma janela de apoio no Zoom Digital e Controle PTZ dentro deste painel.

Mudar para revisão: Permite alternar entre as filmagens ao vivo e as filmagens de revisão.

Painel retrátil: Reduz o tamanho do painel da câmera.

Redimensionar o painel: Oferece mais opções de redimensionamento.

Cor falsa: Muda a cor da imagem para cor falsa.

Painel transparente: Remove a câmera ou câmeras do painel (ou painéis) selecionados no momento.

Exportar Snapshot: Abre uma janela, que permite ao usuário imprimir o snapshot, salvar em pasta, copiar em prancheta do sistema ou copiar para a prancheta CathexisVision. Também permite que o usuário opte por incluir o nome da câmera e a hora do snapshot nas sobreposições.

Câmeras de tela cheia: Preenche a tela inteira com o Painel de Câmeras, criando uma Video Wall. O mesmo procedimento sairá do modo tela cheia.

3.1.3 Clicar com o botão do meio em uma câmera em revisão

Ver transformação ▶
Selecione o banco de dados
Ocultar zonas de privacidade
Mudar para viver
Painel retrátil
Redimensionar o painel ▶
Cor falsa
Painel transparente
Instantâneo de exportação...
Busca ▶
Câmeras de tela cheia

Transformar a visualização: Permite a transformação de imagens para câmeras com lentes especiais. (Por exemplo, câmeras de 360 graus).

Selecionar o banco de dados: Se vários bancos de dados forem configurados, o usuário pode configurar uma câmera para gravar em um determinado banco de dados usando esta opção.

Ocultar/ mostrar zonas de privacidade: Ocultará ou mostrará zonas de privacidade em uma imagem da câmera, dependendo dos direitos de acesso.

Mudar para revisão/ viver: Permite alternar entre as filmagens ao vivo e rever.

Painel retrátil: Reduz o tamanho do painel da câmera.

Redimensionar o painel: Oferece mais opções de redimensionamento.

Cor falsa: Muda a cor da imagem para cor falsa.

Painel transparente: Remove a câmera ou câmeras do painel (ou painéis) selecionados no momento.

Exportar Snapshot: Abre uma janela, que permite ao usuário imprimir snapshot, salvar em pasta, copiar em prancheta do sistema ou copiar para a prancheta CathexisVision. Também permite que o usuário opte por incluir o nome da câmera e a hora do snapshot nas sobreposições.

Busca: Utilize o recurso de busca de snapshots para procurar no banco de dados por snapshots semelhantes a imagem atual.

Câmeras de tela cheia: Preenche a tela inteira com o Painel de Câmeras, criando uma Video Wall. O mesmo procedimento sairá do modo tela cheia.

4. Desinstalar

Para desinstalar, basta seguir o processo de desinstalação do sistema operacional no qual o CathexisVision está instalado.

5. Conclusão

Nota: Este é um breve guia para o Client Software. Para mais informações sobre o software CathexisVision, consulte o **Manual de Configuração do CathexisVision** (<http://cathexisvideo.com/>).

Para assistência, entre em contato com: support@cat.co.za